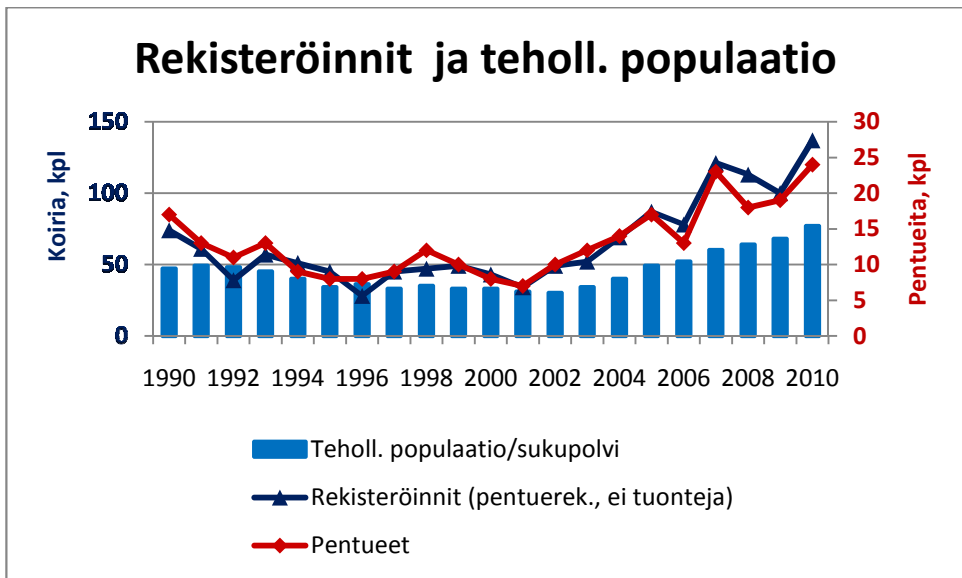
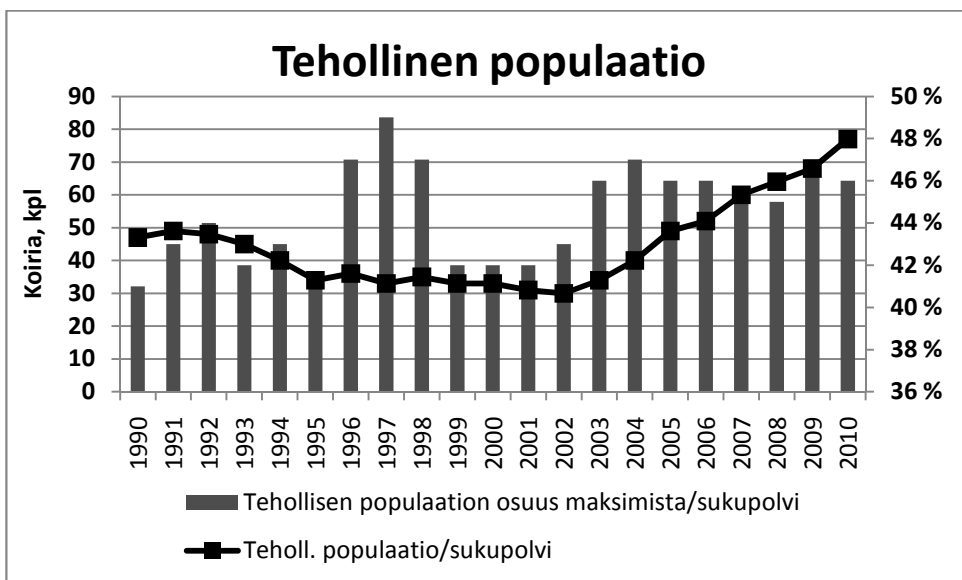


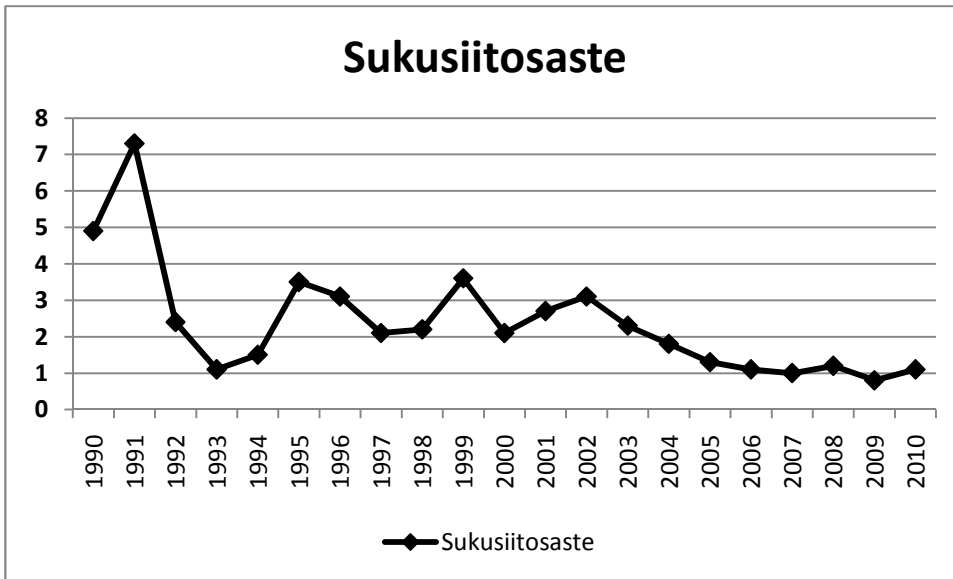
JALOSTUSTILASTOT 1990 - 2010



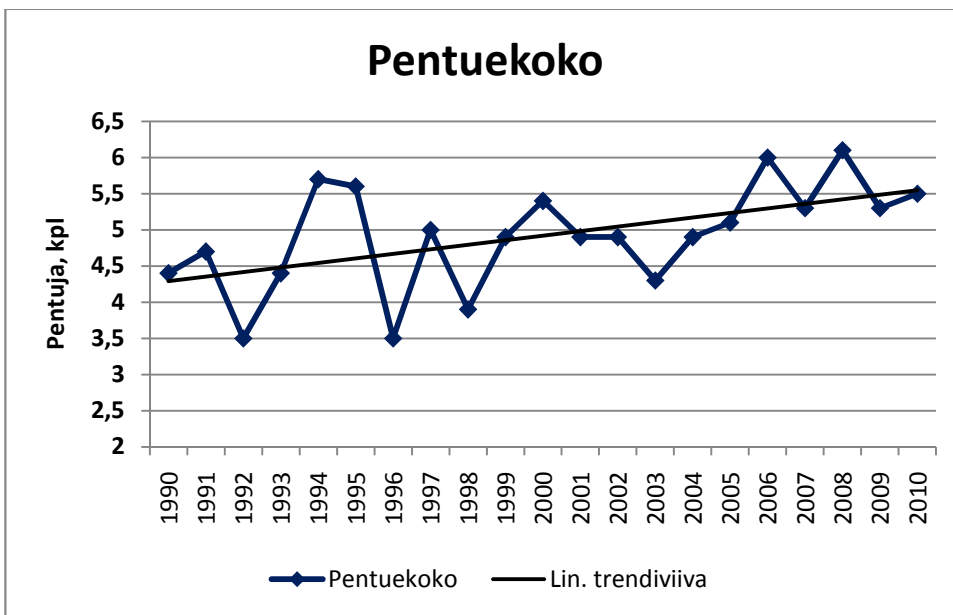
Kuva 1. Suomessa pentuerekisteröityjen keeshondien ja keeshondpentueiden määrä sekä kannan tehollinen populaatio sukupolvittain vuosina 1990 - 2010.



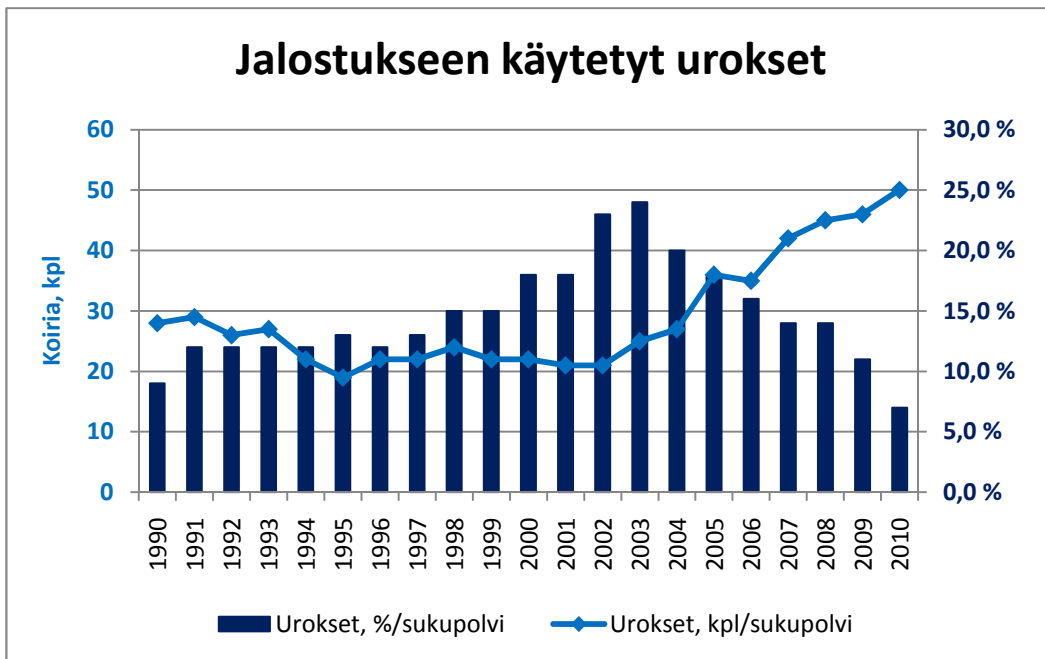
Kuva 2. Suomen keeshondikannan tehollinen populaatiokoko sukupolvittain sekä tehollisen populaatiokoon osuus rekisteröidyn pentuemäärän sallimasta maksimista vuosina 1990 - 2010.



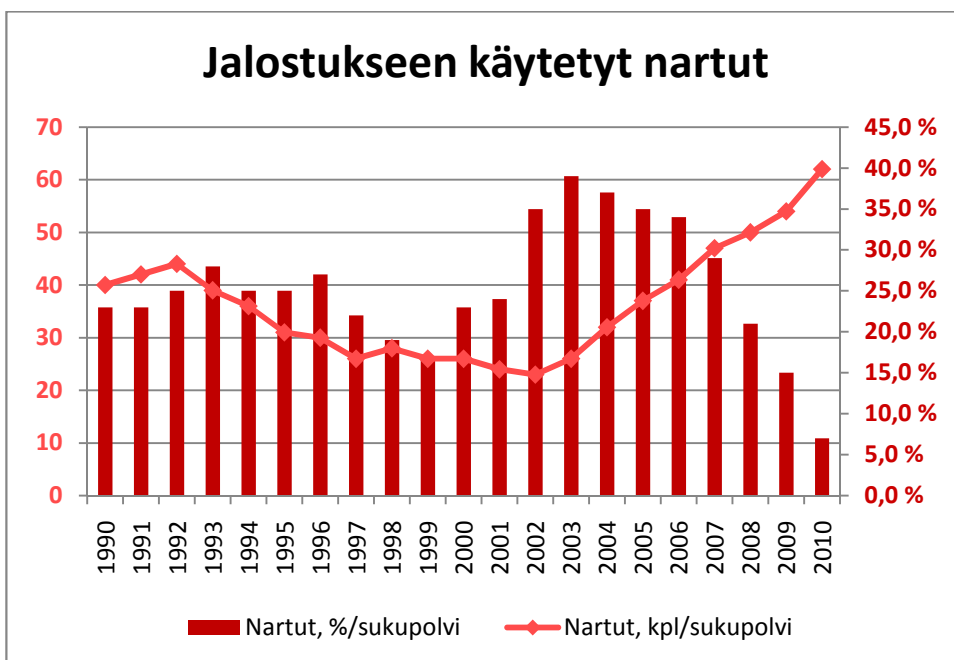
Kuva 3. Suomalaisen keeshondkannan sukusiitosaste 1990 - 2010.



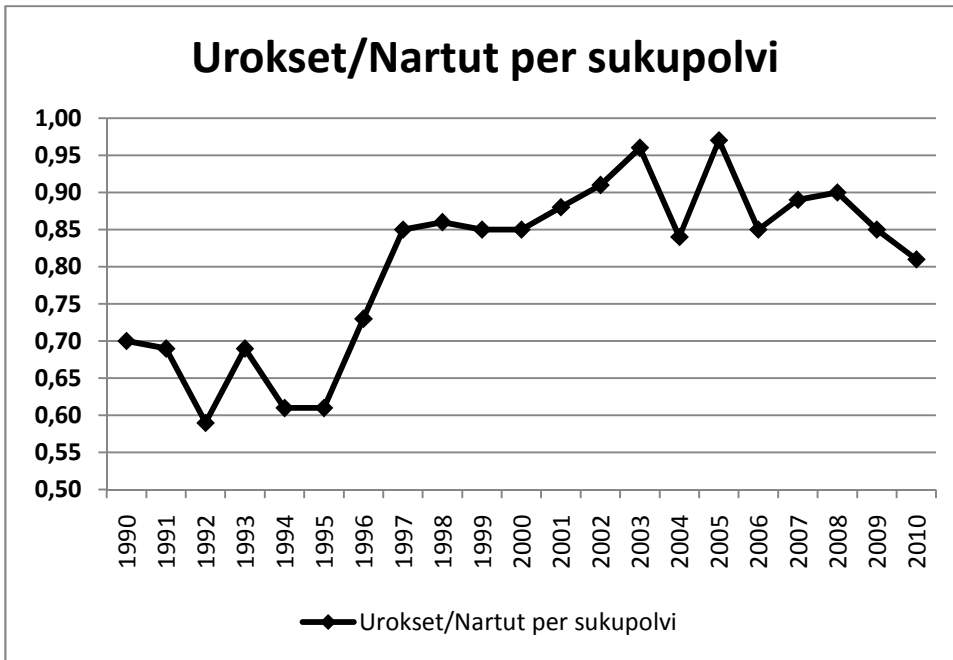
Kuva 4. Suomalaisten keeshondpentueiden pentuekoon vuosittainen keskiarvo vuosina 1990-2010. Tumma viiva on kuvaajan lähdetietojen perusteella laskettu lineaarinen trendiviiva.



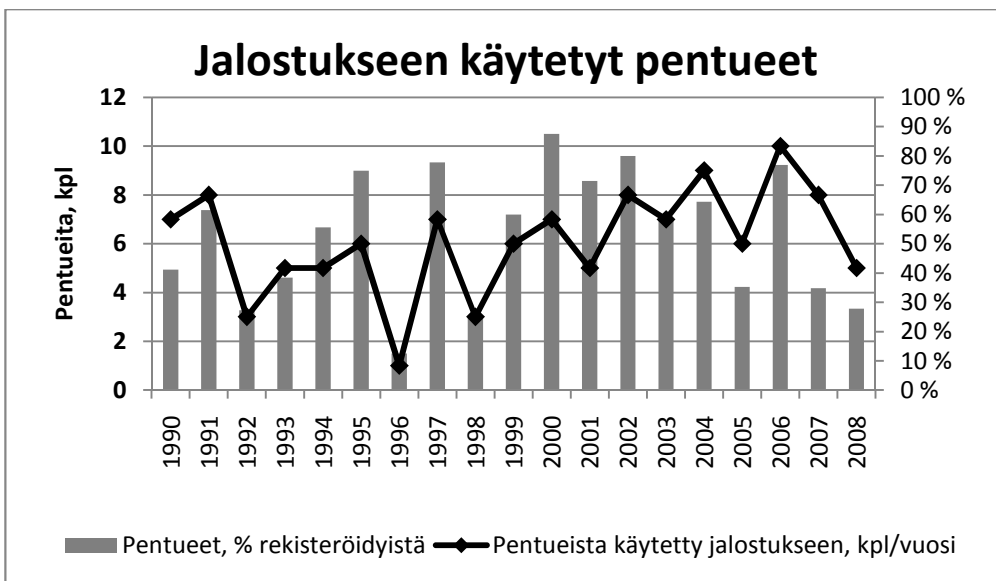
Kuva 5. Suomalaisen jalostukseen käytettyjen keeshondurosten lukumäärä sukupolvittain sekä käytettyjen urosten prosenttiosuus kunkin sukupolven kaikista rekisteröidyistä uroksista vuosina 1990 - 2010.



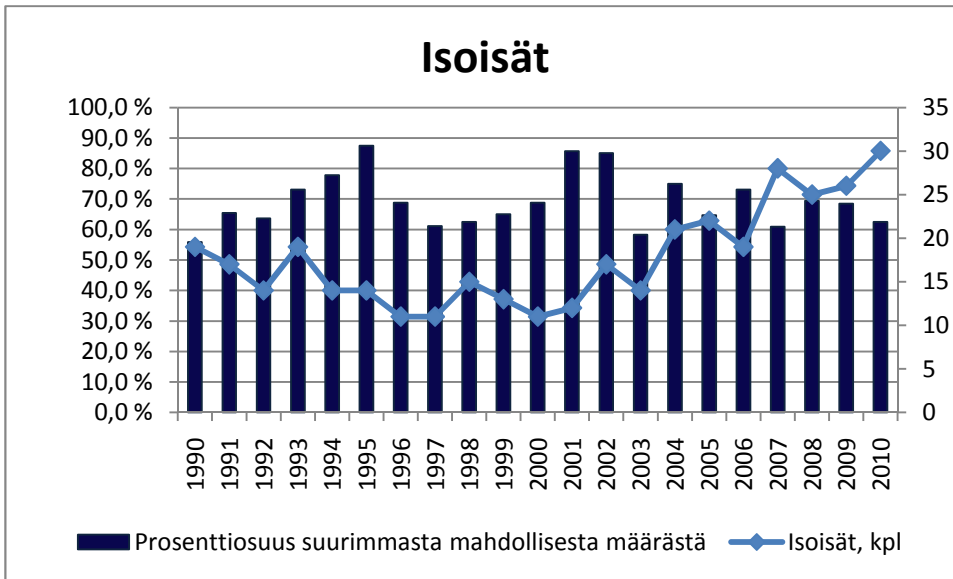
Kuva 6. Suomalaisen jalostukseen käytettyjen keeshondnarttujen lukumäärä sukupolvittain sekä käytettyjen narttujen prosenttiosuus kunkin sukupolven kaikista rekisteröidyistä nartuista vuosina 1990 - 2010.



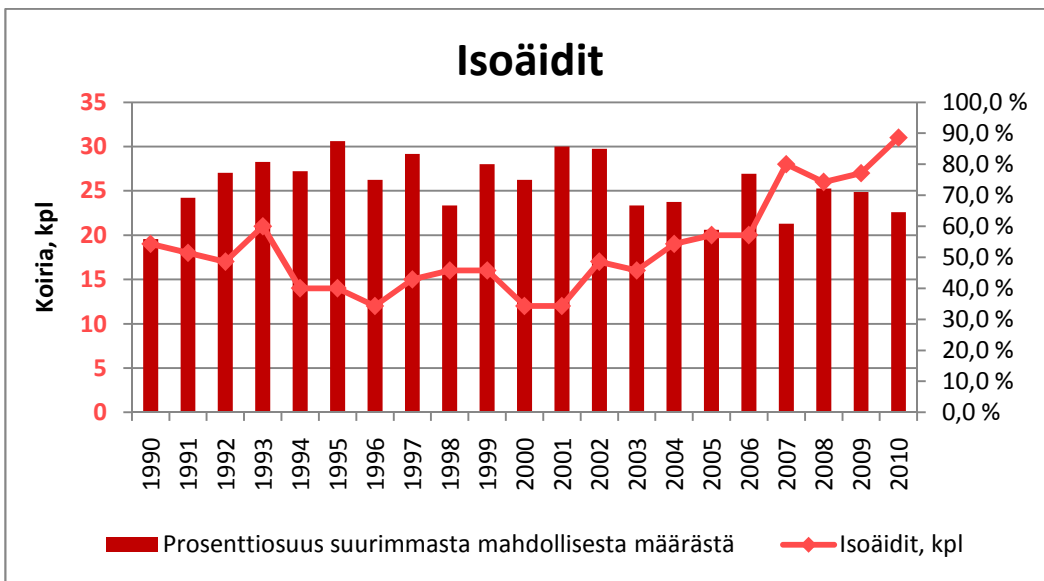
Kuva 7. Suomalaisen jalostukseen käytettyjen keeshond urosten ja narttujen suhde sukupolvittain vuosina 1990 - 2010.



Kuva 8. Suomalaisen jalostukseen käytettyjen keeshond pentueiden lukumäärä sekä prosenttiosuus kaikista rekisteröidyistä pentueista sukupolvittain vuosina 1990-2010.



Kuva 9. Suomalaisen jalostukseen käytettyjen keeshondien isoisien lukumäärä sekä prosenttiosuus suurimmasta mahdollisesta määrästä sukupolvittain vuosina 1990-2010.



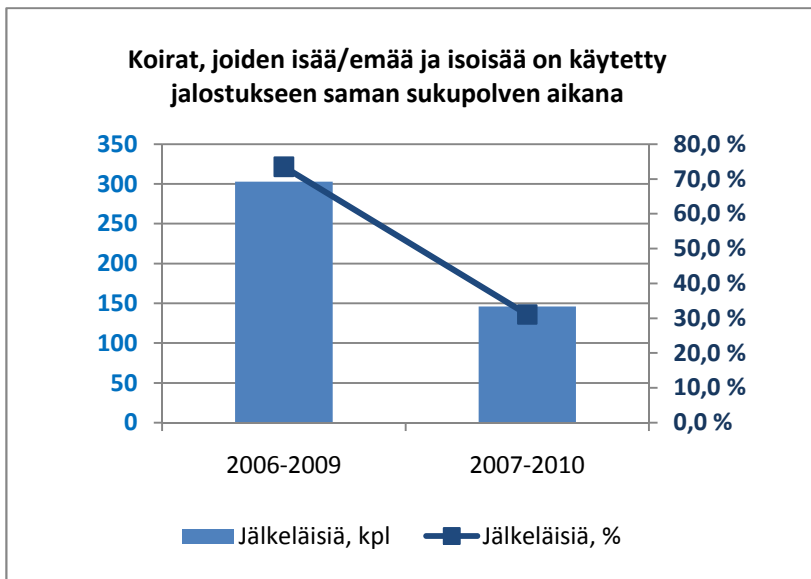
Kuva 10. Suomalaisen jalostukseen käytettyjen keeshondien isoäitien lukumäärä sekä prosenttiosuus suurimmasta mahdollisesta määrästä sukupolvittain vuosina 1990-2010.



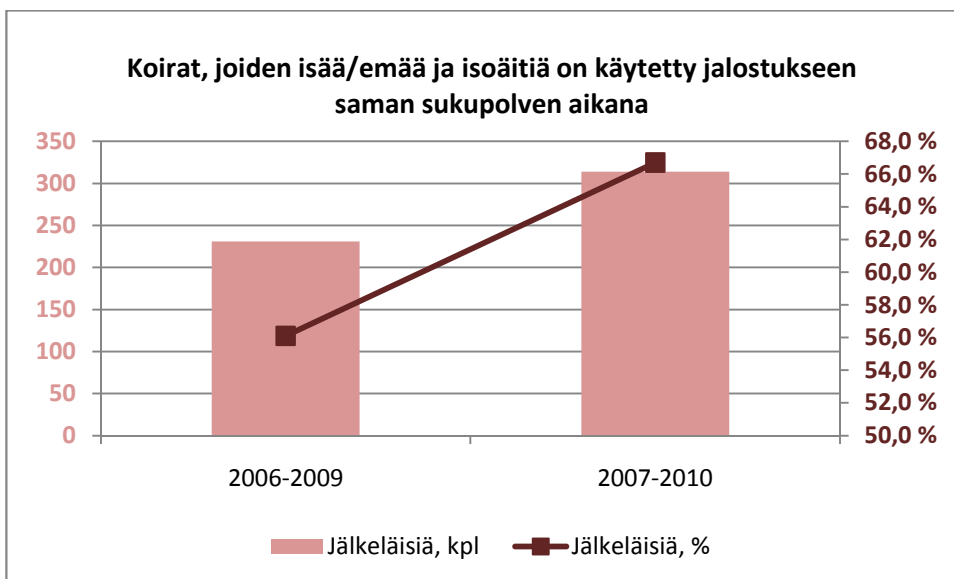
Kuva 11. Suomalaisen jalostukseen käytettyjen keeshondien kahden sukupolven edustajien (isä-jälkeläinen tai emä-jälkeläinen parit) lukumäärä sekä prosenttiosuus vuosina 2006 - 2010 rekisteröityjen pentueiden kaikista vanhemmista.



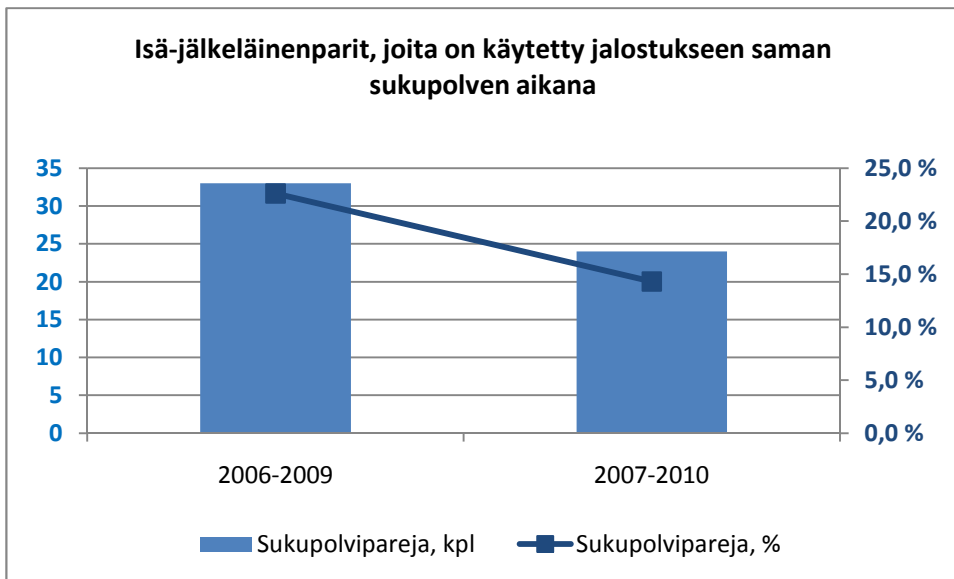
Kuva 12. Suomalaisen jalostukseen käytettyjen keeshondien täyssisarusten lukumäärä sekä prosenttiosuus vuosina 2006-2010 rekisteröityjen pentueiden vanhemmista.



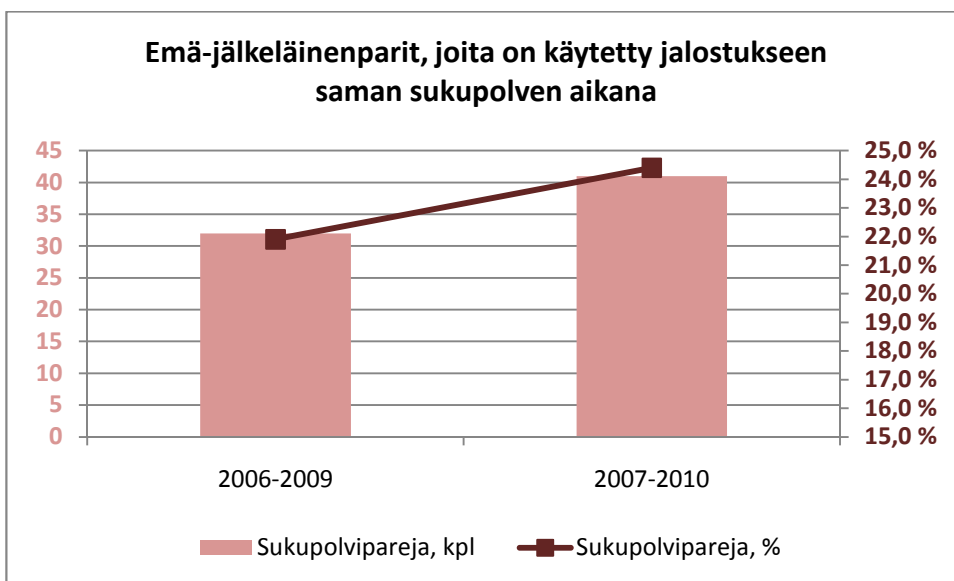
Kuva 13. Sukupolvien 2006-2009 ja 2007-2010 aikana Suomessa rekisteröidyt keeshondrotuiset koirat (kappalemäärä sekä prosenttiosuus kokonaisrekisteröintimäärästä), joiden isää/emää ja isoisää on käytetty jalostukseen saman sukupolven aikana.



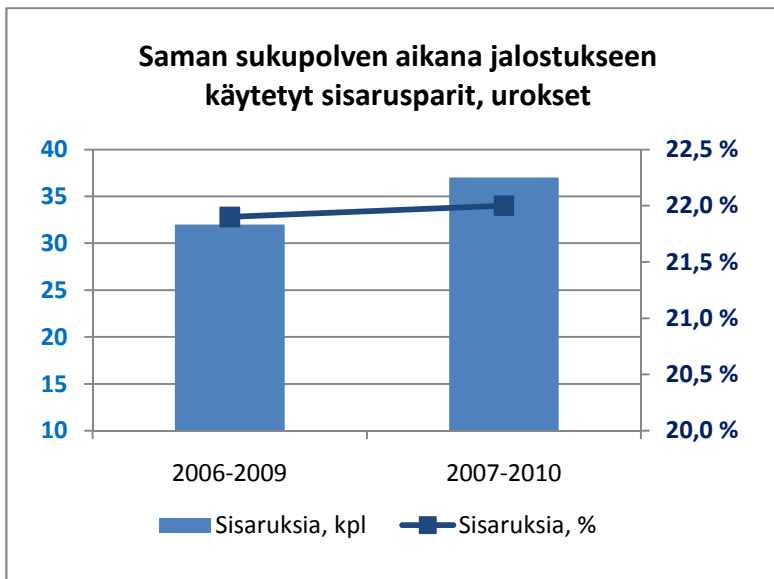
Kuva 14. Sukupolvien 2006-2009 ja 2007-2010 aikana Suomessa rekisteröidyt keeshondrotuiset koirat (kappalemäärä sekä prosenttiosuus kokonaisrekisteröintimäärästä), joiden isää/emää ja isoäitiä on käytetty jalostukseen saman sukupolven aikana.



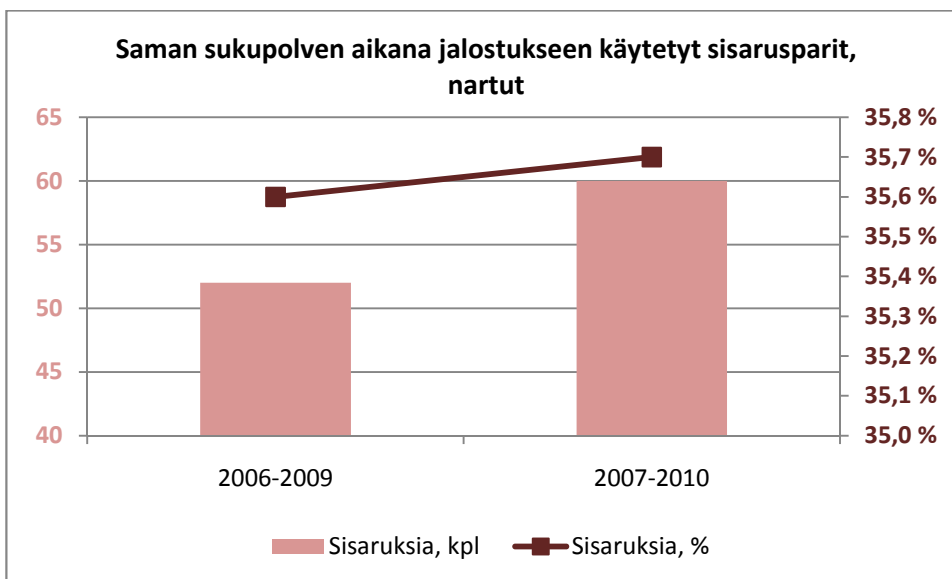
Kuva 15. Sukupolvien 2006-2009 ja 2007-2010 aikana Suomessa jalostukseen käytetyt keeshondrotuisten koirien muodostamat isä-jälkeläinenparit (kappalemäärä sekä prosenttiosuus sukupolven suurimmasta mahdollisesta vanhempien määrästä), joiden isää/emää ja isoäitiä on käytetty jalostukseen saman sukupolven aikana.



Kuva 16. Sukupolvien 2006-2009 ja 2007-2010 aikana Suomessa jalostukseen käytetyt keeshondrotuisten koirien muodostamat emä-jälkeläinenparit (kappalemäärä sekä prosenttiosuus sukupolven suurimmasta mahdollisesta vanhempien määrästä), joiden isää/emää ja isoäitiä on käytetty jalostukseen saman sukupolven aikana.



Kuva 17. Sukupolvien 2006-2009 ja 2007-2010 aikana Suomessa jalostukseen käytettyjen keeshondrotuisten koirien (urokset) muodostamat sisarusparit (kappalemäärä sekä prosenttiosuus sukupolven suurimmasta mahdollisesta vanhempien määrästä).



Kuva 18. Sukupolvien 2006-2009 ja 2007-2010 aikana Suomessa jalostukseen käytettyjen keeshondrotuisten koirien (nartut) muodostamat sisarusparit (kappalemäärä sekä prosenttiosuus sukupolven suurimmasta mahdollisesta vanhempien määrästä).