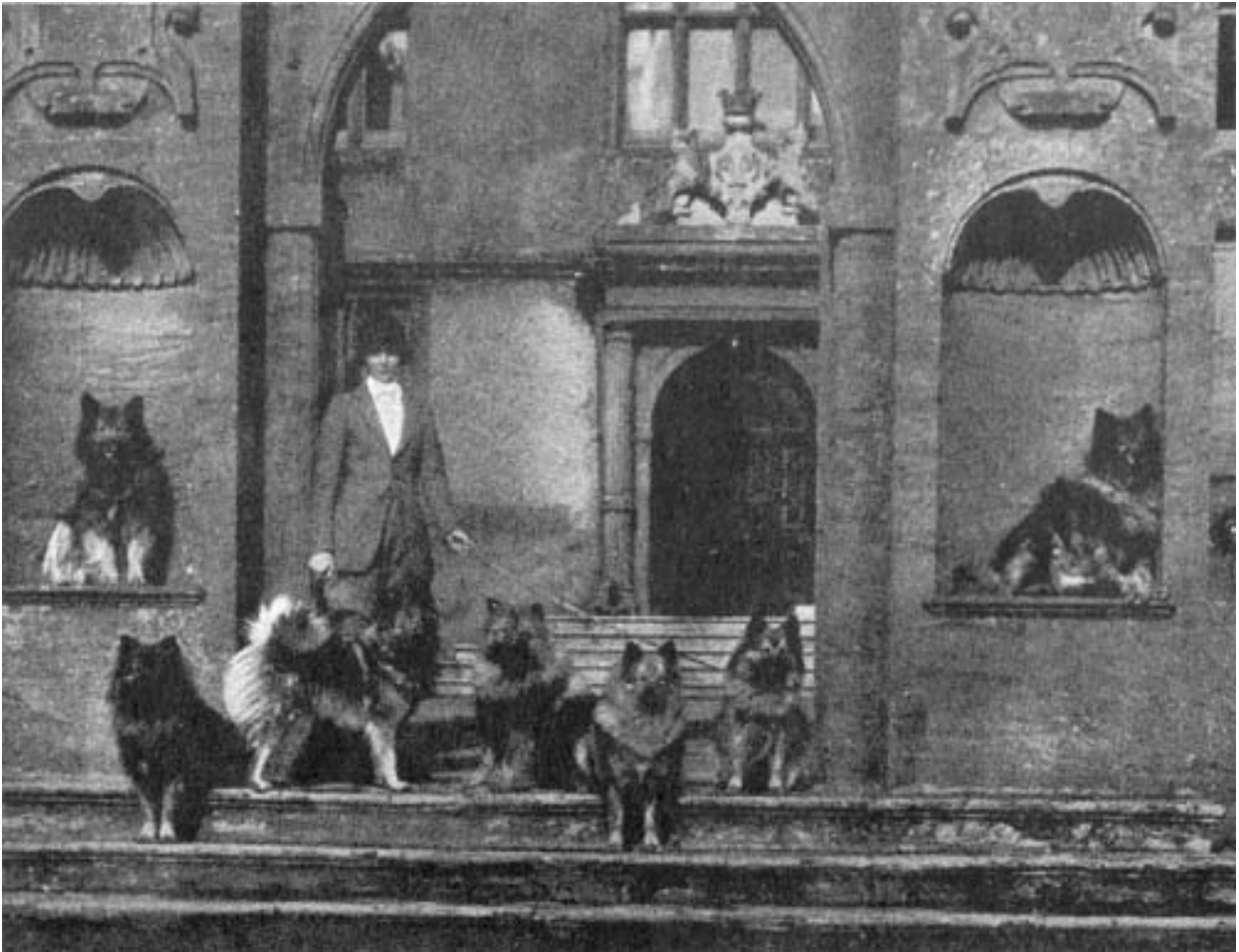


# KEESHOND

## *Jalostuksen tavoiteohjelma*

2007-2011



*Kuva on noin vuodelta 1925. Kuvassa on Mrs. Digby koirineen*

*Suomen Keeshond ry*

Hyväksytty rotuyhdistyksen yleiskokouksessa 01.09.2007

SKL:n jalostustieteellinen toimikunta hyväksynyt 31.10.2007

SKL:n hallitus hyväksynyt 31.10.2007

---

**SISÄLLYSLUETTELO**

|   |    |
|---|----|
| <b>1 YHTEENVETO</b> .....   | 4  |
| <b>2 RODUN TAUSTAA</b> .....  | 5  |
| <b>2.1 Rodun synty ja kehittyminen</b> .....  | 5  |
| <b>2.2 Rodun levinneisyys</b> .....   | 6  |
| <b>2.3 Rodun kehitys Suomessa</b> .....   | 7  |
| <b>2.4 Luonne ja nykyinen käyttötarkoitus</b> .....   | 7  |
| <b>2.5 Ulkomuoto</b> .....  | 7  |
| <b>2.5.1 Rotumääritelmä</b> (Vain keeshondia koskevat osat) .....   | 8  |
| <b>2.5.2 Rotumääritelmän tulkintaohje</b> .....   | 10 |
| <b>3 JÄRJESTÖORGANISAATIO JA SEN HISTORIAA</b> .....  | 15 |
| <b>3.1 Historiaa</b> .....  | 15 |
| <b>3.2 Järjestöorganisaatio</b> .....   | 15 |
| <b>3.3 Jalostustoimikunnan organisaatio ja tehtävät</b> .....   | 15 |
| <b>4 NYKYTILANNE</b> .....  | 16 |
| <b>4.1 Populaation koko ja rakenne</b> .....  | 16 |
| <b>4.2 Luonne ja käyttöominaisuudet</b> .....   | 23 |
| <b>4.3 Ulkomuoto</b> .....  | 25 |
| <b>4.4 Terveys</b> .....  | 25 |
| 4.4.1 Suomessa rodulla todetut merkittävät sairaudet .....  | 26 |
| 4.4.2 Sairauksien haitat .....  | 35 |
| 4.4.3 Sairauksien merkitys jalostuksessa .....  | 35 |
| 4.4.4 Yhteenveto rodulla kirjallisuudessa kuvatuista sairauksista .....   | 36 |
| <b>5 YHTEENVETO AIEMMAN TAVOITEOHJELMAN TOTEUTUMISESTA</b> .....  | 37 |
| <b>6 JALOSTUKSEN TAVOITTEET JA STRATEGIAT</b> .....   | 38 |
| <b>6.1 Visio</b> .....  | 38 |
| <b>6.2 Rotujärjestön tavoitteet ja strategiat</b> .....   | 38 |
| 6.2.1 Populaation koko .....  | 38 |
| 6.2.2 Terveys .....   | 39 |
| 6.2.3 Lisääntyminen .....   | 40 |
| 6.2.4 Luonne .....  | 41 |
| 6.2.5 Ulkomuoto .....   | 41 |
| 6.2.6 Jalostukseen hyväksyttävien koirien vähimmäisvaatimukset ( <i>kursiivilla</i> kirjoitetut ovat suosituksia) ..... | 41 |
| 6.2.7 Jalostusneuvonta .....  | 42 |
| 6.2.8 Pentuvälitys .....  | 42 |
| 6.2.9 Jalostus- ja jälkeläistarkastukset .....  | 42 |
| 6.2.10 Jalostuskoiran omistajan vastuu .....  | 43 |
| 6.2.11 Pentujen luovuttaminen .....   | 43 |
| <b>6.3 SWOT-analyysi</b> .....  | 44 |
| 6.3.1 Vahvuudet .....   | 44 |
| 6.3.3. Mahdollisuudet .....   | 44 |
| 6.3.4 Uhat .....  | 44 |
| <b>6.4 Varautuminen ongelmiin</b> .....   | 45 |



---

|  |           |
|--|-----------|
| <b>6.5 Toimintasuunnitelma JTO:n toteuttamiseksi .....</b> | <b>46</b> |
| <b>7 TAVOITEOHJELMAN TOTEUTUMISEN SEURANTA.....</b>        | <b>46</b> |
| <b>8 LÄHTEET .....</b>                                     | <b>47</b> |
| <b>9 LIITTEET .....</b>                                    | <b>47</b> |

## 1 YHTEENVETO

Kädessäsi on nyt uudistettu keeshondien jalostuksen tavoiteohjelma. Ensimmäinen jalostusohje keeshondeille on tehty vuonna 1986, sen jälkeen ohjelmaa on päivitetty muutamaan kertaan. Tämä uusi versio on vieläkin laajempi kuin edeltäjänsä. Tämän tavoiteohjelman tarkoituksena on koota yhteen oleellinen tieto keeshondrodusta, sen taustasta ja nykytilasta Suomessa sekä rodun jalostuksen suunnittelussa ja toimeenpanossa tarvittavista taustatekijöistä. Ohjelma on luotu ohjaamaan rodun kehitystä määrätietoisesti ja pitkäjänteisesti.

Erittäin tärkeänä tavoitteena rotujärjestöllä on saada kaikki rodun kasvattajat todella tuntemaan harrastamansa rotu sekä ymmärtämään pienen populaation aiheuttamat vaatimukset jalostukselle. Ohjelmaan perehtyminen on oleellisen tärkeää kaikille jäsenillemme ja varsinkin kasvattajille, koska heidän vastuunsa rodun jalostuksessa on suuri. Kasvattaja on vastuussa kasvateistaan, myös niiden perinnöllisten sairauksien osalta. Hänen on kerrottava pennun ostajalle rodussa ja omissa linjoissaan tiedossaan olevista seikoista avoimesti ja rehellisesti. Myös jalostusurosten omistajilta vaaditaan samaa avointa asennetta. Vain avoimuudella ja rehellisyydellä pystymme edistämään rakkaan rotumme jalostusta.

Aiemman jalostuksen tavoiteohjelman toteutumista ei ole seurattu järjestelmällisesti. Tavoiteohjelman ylläpitäminen huomioidaan jatkossa paremmin, jotta kasvattajilla ja jäsenistöllä olisi paikkaansa pitävät tiedot rodun nykytilanteesta. Tiedon tuottaminen ja sen tehokas jakaminen kotimaassamme on erityisen tärkeää.

Rotujärjestön päämääränä on säilyttää keeshond terveenä, hyväluonteisena, pitkäikäisenä, normaalisti lisääntyvänä sekä ulkomuodollisesti rotutyypillisenä. Rotumme ulkomuoto ja luonne ovat pysyneet melko vakaina, koska jalostustyö on ollut pääosin suunnitelmallista ja kunnianhimoista. Tosin pienenä rotuna geenipohjamme on huolestuttavan pieni, joten sen laajentaminen säilyttämällä samanaikaisesti hyvä luonne ja ulkomuoto ovat rodun nykyisistä haasteista kovimmat.

Tarkkaa tietoa keeshondien eri sairauksien esiintyvyydestä ei ole. Jalostustoimikunnan saama informaatio on toistaiseksi ollut satunnaista eikä siten suoraan yleistettävissä. Tiedon keruuta jatketaan terveystarkastusten avulla. Saatua tietoa tullaan hyödyntämään jalostusneuvonnassa ja kasvattajakoulutuksessa, jotta pystyisimme säilyttämään keeshondin terveenä ja normaalisti lisääntyvänä rotuna.



## 2 RODUN TAUSTAA

### 2.1 Rodun synty ja kehittyminen

Saksanpystykorvat, joiden yksi muunnos keeshond on, ovat kehittyneet kivikautisesta suokoirasta (*Canis familiaris palustris Rüthimeyer*) ja myöhemmin esiintyneestä "paaluasutuspystykorvasta". Ne ovat Keski-Euroopan vanhinta koirakantaa, josta useat muut rodut ovat kehittyneet.

Saksanpystykorvia on ollut sekä Saksassa että Hollannissa. On ilmeistä, että näiden proomuvahtien perintöaines sekoittui keskenään. Väriltään keeshondin esi-isät saattoivat olla paitsi harmaita, myös ruskeita, valkoisia tai lähes mustia. Myös koko vaihteli melko pienestä karhukoiran kokoiseen.

Saksankielisissä maissa kutsutaan keeshondia nimellä Wolfspitz. Hollannissa keeshond-nimitys tarkoittaa mitä tahansa pystykorvaa. Englanninkielisissä maissa keeshond viittaa saksanpystykorvien suurimpaan, harmaaseen muunnokseen.

Nimi *keeshond* tulee henkilönimestä Cornelius, joka yleensä Hollannissa lyhennetään kutsumanimeksi KEE (äännetään kei) eli kirjaimiksi k, S on omistuspääte, ja HOND tarkoittaa koiraa. Yhteenvetona *keeshond* tarkoittaa siis K:n koiraa. Nimen yleisyyden vuoksi se voisi tarkoittaa myös jokamiehen koiraa. Tai sitten nimi *keeshond* voi viitata myös erääseen tunnettuun henkilöön, Cornelius Gyselaeriin. Hän eli 1700-luvulla ja oli tunnettu harmaiden pystykorvien jalostaja, tulppaanien kasvattaja ja poliitikko. Hän kuului tasavaltalaispuolueen johtoon. Puolueen tunnuksena oli keeshond kun taas kuningasmielisten puolueen maskottina oli mopsi. Tasavaltalaiset hävisivät puolueiden keskinäisen selkkauksen, heidän johtajansa vangittiin ja hirtettiin. Tappion jälkeen ei ollut trendikästä pitää lemmikkinä keeshondia, tasavaltalaisten maskottia, joten rotu alkuperäisessä muodossaan oli Hollannissa kuolla sukupuuttoon.



Hollantilaiset kiinnostuivat pystykorvastaan uudelleen vasta 1920-luvulla, ja rotumääritelmä hyväksyttiin v. 1933. Vaikka rotua pidetään alkuperältään hollantilaisena (tai nykyään saksalaisena), nykyisen keeshondin jalostustyöstä vastaavat kuitenkin englantilaiset. Englantilaiset hienostonaiset, jotka matkailivat Hollannin kanavilla, ihastuivat harmaisiin "proomukoiriin" ja veivät niitä Englantiin. Englantilaiset kasvattajat jalostivat keeshondin nykyisen näköiseksi. Rotu rekisteröitiin Englannin kennelliitossa v. 1900 hollanninproomukoirana (Dutch Barge Dog). Rodun asema vakiintui 1920-luvulla: se esiintyi näyttelyissä, rotujärjestö perustettiin ja rodun uudeksi nimeksi otettiin hollantilaisperäinen pystykorvaa tarkoittava "Keeshond".

Nykyisen ulkomuotonsa rotu sai siis Englannissa, josta se on levinnyt ympäri maailmaa. Nykyinen keeshond eroaa melkoisesti vuosisadan alun proomukoirasta: se on kootumpi, runsasturkkisempi ja sen väri vaihtelut ovat selvemmat - kaiken kaikkiaan se on jalomman näköinen. Myöskään monet manner-Euroopan wolfspitzit eivät enää eroa huomattavasti englantilaista keeshondista, koska niin Hollantiin kuin Saksaankin on tuotu näitä jalostuskäyttöön Englannista, Australiasta ja USA:sta. Näin Keski-Euroopan alkuperäinen wolfspitzkanta on lähestynyt selvästi englantilaisperäistä keeshondia. Tämä on otettu huomioon myös saksanpystykorvien rotumääritelmää 1990-luvulla uudistettaessa.

## 2.2 Rodun levinneisyys

Pohjoismaissa arvioidaan olevan yhteensä noin 2500 yksilöä. Pohjoismaista eniten keeshondeja on Ruotsissa, jossa pentuja rekisteröidään vuosittain noin 100, Suomessa noin 50 ja Norjassa alle 50.

Aktiivista keeshondien kasvatusta on Yhdysvalloissa, Kanadassa, Iso-Britanniassa, Australiassa, Pohjoismaissa, Keski-Euroopassa ja Venäjällä. USA:ssa rekisteröidään nykyään noin 700 keeshondin pentua vuosittain, Englannissa vajaa 100. Eri maiden rekisteröintiluvuista on havaittavissa, että keeshondeja on viime vuosina rekisteröity aiempaa vähemmän: erityisesti USA:ssa ja Englannissa rekisteröintimäärät ovat selvästi pienentyneet. Tarkemmin eri maiden rekisteröintimääriä löytyy alla olevasta taulukosta 1.

Useimpien maiden keeshondikasvatusta pohjautuu alun perin englantilaisiin, hollantilaista alkuperää oleviin linjoihin. Vain manner-Euroopassa on ollut puhtaita, saksalaista alkuperää olevia wolf-spitzejä, joilla ei ole yhteisiä sukulaisia englantilaisten koirien kanssa. Tosin sielläkin tilanne on muuttumassa, koska keeshondeja tuodaan sinne runsaasti Englannista, Australiasta ja Yhdysvalloista. Nykyään on siis vielä mahdollista löytää geneettisesti vieraampaa materiaalia ulkomailta, mutta sukutauluihin kannattaa perehtyä hyvin ja tarkastella niitä vähintään 5-6 sukupolven asti. Ei ole harvinaista, että jonkin näyttelyissä hyvin pärjänneen uroksen jälkeläisiä tai jälkeläisenjälkeläisiä löytyy useista maista eri puolilta maapalloa. Maailmanlaajuisesti keeshondien jalostuksessa tuntuu edelleen olevan suuressa huudossa voimakas linjasiitos sekä tiettyjen yksilöiden ja sukujen suosiminen.

**Taulukko 1.** Keeshondien rekisteröintimääriä eri maissa

| Vuosi                | 2006 | 2005 | 2004 | 2003 | 2002 | 2001 | 2000 | 1999 | 1998 | 1997 | 1996 | 1995 | 1994 | 1993 | 1992 | 1991 | 1990 | 1989 | 1988 | 1987 |
|----------------------|------|------|------|------|------|------|------|------|------|------|------|------|------|------|------|------|------|------|------|------|
| <b>Suomi</b>         |      |      |      |      |      |      |      |      |      |      |      |      |      |      |      |      |      |      |      |      |
| rekisteröinnit       | 84   | 93   | 72   | 52   | 53   | 35   | 45   | 51   | 47   | 48   | 33   | 46   | 52   | 60   | 43   | 64   | 79   | 63   | 66   | 61   |
| pentueet             | 13   | 17   | 14   | 12   | 10   | 7    | 8    | 10   | 12   | 9    | 8    | 8    | 9    | 13   | 11   | 13   | 17   | 14   | 13   | 13   |
| <b>Ruotsi</b>        |      |      |      |      |      |      |      |      |      |      |      |      |      |      |      |      |      |      |      |      |
| rekisteröinnit       | 109  | 114  | 117  | 127  | 90   | 105  | 101  | 104  | 120  | 129  | 149  | 110  | 131  | 114  | 127  | 164  | 202  | 219  | 210  | 237  |
| pentueet             |      |      |      |      | 19   | 27   | 24   | 22   | 26   | 29   | 35   | 23   | 29   | 23   | 28   | 39   | 43   | 45   | 51   | 47   |
| <b>Norja</b>         |      |      |      |      |      |      |      |      |      |      |      |      |      |      |      |      |      |      |      |      |
| rekisteröinnit       | 25   | 17   | 24   | 28   | 11   | 32   | 40   | 27   | 34   | 24   | 28   | 73   | 19   | 66   | 33   | 41   | 30   | 8    | 23   | 17   |
| <b>Iso-Britannia</b> |      |      |      |      |      |      |      |      |      |      |      |      |      |      |      |      |      |      |      |      |
| rekisteröinnit       | 99   | 86   |      |      | 88   | 93   | 100  | 120  | 107  | 116  | 149  | 134  | 132  | 87   | 163  | 131  | 184  | 181  | 156  | 221  |
| <b>Yhdysvallat</b>   |      |      |      |      |      |      |      |      |      |      |      |      |      |      |      |      |      |      |      |      |
| rekisteröinnit       | 679  | 706  | 764  | 889  | 847  | 1086 | 1328 | 1410 | 1769 | 2348 | 2790 | 3119 | 4002 | 5125 | 6177 | 7017 | 6799 |      |      |      |
| pentueet             | 240  | 247  | 281  | 341  |      |      |      |      |      |      |      |      |      |      |      |      |      |      |      |      |
| <b>Kanada</b>        |      |      |      |      |      |      |      |      |      |      |      |      |      |      |      |      |      |      |      |      |
| rekisteröinnit       |      |      | 135  | 126  | 167  | 165  | 164  | 173  | 215  | 260  | 294  | 298  | 338  | 313  |      |      |      |      |      |      |
| pentueet             |      |      | 29   | 29   | 35   | 35   | 42   | 33   | 51   | 48   | 74   | 59   | 63   | 64   |      |      |      |      |      |      |
| <b>Australia</b>     |      |      |      |      |      |      |      |      |      |      |      |      |      |      |      |      |      |      |      |      |
| rekisteröinnit       | 164  | 148  | 191  | 193  | 196  | 227  | 284  | 271  | 358  | 335  | 420  | 454  | 470  | 401  | 520  | 508  | 464  | 404  | 412  | 361  |
| <b>Saksa</b>         |      |      |      |      |      |      |      |      |      |      |      |      |      |      |      |      |      |      |      |      |
| rekisteröinnit       |      |      | 167  | 181  | 199  | 115  | 174  | 205  | 160  | 186  | 196  | 255  | 318  |      |      |      |      |      |      |      |



## 2.3 Rodun kehitys Suomessa

Suomeen ensimmäinen keeshond, Freidstahills Hellevi, tuotiin Ruotsista vuonna 1957. Tätä maamme ensimmäistä keeshondnarttua ei tosin koskaan käytetty jalostukseen. Niinpä suomalainen keeshondkanta polveutui seuraavina tuotuihin koiriin: Hollannista tuotuun narttuun, Arida's Marijkeen sekä Englannista tuotuihin koiriin, narttuun Ralana of Rhinevale ja urokseen Raoul of Rhinevale.

Geneettisesti kantamme on uusiutunut oikeastaan kahdesti; 70-luvulla tuotiin paljon koiria, jotka vaikuttivat merkittävästi jalostukseen, samoin tapahtui 80- ja 90-luvulla. Nyt tuntuu olevan menossa kolmas kannan uusiutumisasihe; nyt tuodaan paljon koiria sekä astutetaan narttuja ulkomaisilla uroksilla. Nykyinen keeshondkantamme pohjautuu pääosin viimeisen parinkymmenen vuoden aikana tuotuihin koiriin. Osittain sukutaulut johtavat myös 70-luvun tuonteihin. Nykyään koirien sukutauluista löytyy enää todella harvoin 50- ja 60-luvulla tuotuja koiria ja silloinkin ne ovat vahvasti sekoittuneet myöhempiin tuonteihin. Jalostuksessa on aina suosittu tuontikoiria.

Rotu on kehittynyt maassamme lähinnä englantilaisista keeshondeista. Maahan on tuotu tällaisia koiria suoraan Englannista sekä Ruotsista ja Yhdysvalloista. Yksittäisiä koiria on tuotu muistakin maista. Keeshondeja rekisteröidään Suomessa vuosittain runsaat 50. Tuontikoiria rekisteröidään muutama vuosittain. Keeshondkannan suuruus Suomessa on noin 500–600 yksilöä. Kanta on pysynyt lähes samansuuruisena pitkän aikaa, mutta nyt on viitteitä siitä, että rekisteröintimäärä on kasvussa.

## 2.4 Luonne ja nykyinen käyttötarkoitus

Keeshondin luonteessa ja käyttäytymisessä näkyy vielä sen aiempi käyttötarkoitus; ilmoittava vahti. Toisin kuin kotimaiset pystykorvamme keeshond ei ole toiminut apuna metsästyksessä, eikä sitä ole myöskään käytetty varsinaisissa palvelutehtävissä. Se on ollut riistavaistoton isäntänsä omaisuuden vahti. Proomukoirana keeshondin on täytynyt olla hyvin uskollinen pienelle reviiirilleen ja sen tehtäviin on kuulunut ilmoittaa vieraan tulosta. Keeshond ei reagoi aggressiivisesti, mutta ilmoittaa herkästi vieraan tulosta reviiirilleen. Se voi olla pidättyväinen vieraita kohtaan, mutta yleensä suhtautuu ystävällisesti vieraisiin.

Alkuperäisten ominaisuuksiensa vuoksi keeshond soveltuu erinomaisesti seura- ja harrastuskoiraksi. Yleisin harrastusmuoto on näyttelyissä käynti. Keeshondien kanssa harrastetaan myös TOKOa ja agilityä, Suomessa on useita tottelevaisuusvalioita sekä pari agilityvaliota. Jonkin verran keeshondien kanssa harrastetaan myös jäljestystä. Onpa keeshond osallistunut pelastuskoirien SM-kisoihinkin. Keeshondeilla ei ole PK-oikeuksia, joten ne eivät voi osallistua palveluskoirakokeisiin.

## 2.5 Ulkomuoto

Yleisvaikutelmaltaan keeshond on neliömäinen, terhakka pystykorva. Se on suloinen ”pörröpöksy”, joka herättää pehmeällä olemuksellaan ihastusta ja sympatiaa missä kulkeekin. Se ilme on hymyilevä, katse valpas, liikkeet vilkkaat ja olemus viehättävä. Kooltaan keeshond on keskikokoinen; ihannekorkeus urokselle on hieman yli 45 cm ja nartulle runsaat 43 cm. Rotumääritelmä sallii varsin suuren kokovaihtelun (49 +/- 6 cm), tyyppi onkin kokoa tärkeämpi ominaisuus.

Kaulaa ympäröivä, runsas, harjamainen kauluri ja tuuheakarvainen, terhakkaasti selän päällä oleva, runsaskarvainen häntä ovat erityisen huomiota herättäviä. Kettumainen pää, tarkkaavaiset silmät ja teräväkärkiset, pienet ja pystyt sekä toisiaan suhteellisen lähellä olevat korvat antavat keeshondille



ominaisen pirteän ulkonäön. Erittäin tärkeä yksityiskohta ovat silmälasit, jotka koostuvat silmän ympärille piirryivistä värimerkeistä ja niiden jatkumisesta silmälasien sankoina kohti korvan alareunaa.

Väri on harmaa mustin karvankärjien ja vaihtelee vaaleasta tummanharmaaseen. Leijonamainen kaulus, hännän alapuoli ja housut ovat tuuhean vaalean karvan peittämät. Lapoja myötäilevät vaaleat länget. Raajat ja käpälät ovat lyhytkarvaiset ja vaaleat. Korvat ovat tummat.

Kaiken kaikkiaan keeshondia voisi kuvailla sanoilla kohtuullinen, luonnollinen ja tasapainoinen. Kaikkien osa-alueiden tulee olla tasapainossa keskenään ja muodostaa harmoninen kokonaisuus. Keeshond ei ole miltään osiltaan äärimmäinen, eikä mikään piirre saa ylikorostua: se on kooltaan keskikokoinen, ei suuri eikä pieni, luustoltaan kohtuullinen, ei liian raskas muttei kevytkään, väriltään se ei ole liian tumma eikä liian vaalea.

Koska keeshondin alkuperäistehtävänä on ollut toimia proomukoirana, on sen tullut pysyä vakaasti proomun kannella. Keeshond seisoo jalat tukevasti kulmissaan ja pystyy rakenteensa ansiosta liikkumaan kapeilla, kaltevilla ja liukkailla pinnoilla. Se liikkuu valppaasti ja terhakkaasti. Liikkeet ovat yhdensuuntaiset ja ripeät, eivät liian pitkät. Keeshond jättää liikkeessaan kaksi jälkivanaa yhden sijasta leveän rakenteensa ansiosta (double track).

### **2.5.1 Rotumääritelmä** (Vain keeshondia koskevat osat)

FCI:n ryhmä 5, Pystykorvat ja alkukantaiset tyypit, alaryhmä 4, Saksanpystykorvat (Deutscher Spitz) nro 97 Wolfspitz/keeshond, grosspitz, mittelspitz, kleinspitz ja zwergspitz/pomeranian  
Alkuperämaa: Saksa

**KÄYTTÖTARKOITUS:** Vahti- ja seurakoiria.

**LYHYT HISTORIAOSUUS:** Saksanpystykorvat ovat kehittyneet kivikautisesta suokoirasta (*Canis familiaris palustris* Rüthimeyer) ja myöhemmin esiintyneestä "paaluusutuspystykorvasta). Ne ovat Keski-Euroopan vanhinta koirarotua, josta useat muut rodut ovat kehittyneet. Maissa, joissa ei puhuta saksaa, kutsutaan Wolfspitziä nimellä keeshond.

**YLEISVAIKUTELMA:** Pystykorvien kaunis karvapeite herättää ihastusta. Se on runsaan aluskarvan ansiosta pysty. Kaulaa ympäröivä, runsas, harjamainen kauluri ja tuuheakarvainen, terhakkaasti selän päällä oleva häntä ovat erityisen huomiota herättäviä. Kettumainen pää, tarkkaavaiset silmät ja teräväkärkiset, pienet ja toisiaan lähellä pystyssä olevat korvat antavat näille pystykorville ominaisen pirteän ulkonäön.

**TÄRKEITÄ MITTASUHTEITA:** Säkäkorkeuden suhde rungon pituuteen on 1:1.

**KÄYTTÄYTYMINEN/LUONNE:** Saksanpystykorva on aina valpas, eloisa ja poikkeuksellisen uskollinen omistajalleen. Se on hyvin oppivainen ja helppo kouluttaa. Epäluuloisuus vieraita kohtaan ja puuttuva metsästysvietti tekevät siitä ihanteellisen kodin ja pihan vartijan. Se ei ole arka eikä aggressiivinen. Säänkestävyys, sinnikkyys ja pitkäikäisyys ovat sen erinomaisia ominaisuuksia.

**PÄÄ**

**KALLO-OSA:** Keskikokoinen pää vaikuttaa ylhäältä katsottuna takaosastaan leveämmältä ja kapenee kohti kuononkärkeä.

**OTSAPENGER:** Vaihtelee kohtuullisen erottuvasta selvästi erottuvaan, ei kuitenkaan jyrkkä.

**KIRSU:** Pyöreä, pieni ja täysin musta, ruskeilla koirilla tummanruskea.

**KUONO-OSA:** Ei liian pitkä, ei karkea eikä suippo, sopusuhtainen kalloon nähden. (Wolfspitz/keeshondilla kuonon suhde kalloon noin 2:3 )

**HUULET:** Tiiviit, eivät riippuvat eivätkä muodosta poimuja suupieliin. Huulet ovat kauttaaltaan mustapigmenttiset, kaikilla ruskeilla koirilla ruskeat.

**LEUAT/HAMPAAT/PURENTA:** Leuat ovat normaalisti kehittyneet. Täydellinen leikkaava purenta, jossa ylähampaat asettuvat tiiviisti alaeuhampaiden eteen ja hampaat ovat suorassa kulmassa leukoihin nähden. 42 hammasta hammaskaavion mukaisesti. Tasapurenta on sallittu kaikilla muunnoksilla.





**POSKET:** Pehmeästi pyöristyvät, eivät ulkonevat.

**SILMÄT:** Keskikokoiset, mantelinmuotoiset, hieman vinoasentoiset ja väriltään tummat. Silmäluomien reunat ovat mustapigmenttiset muilla paitsi ruskeilla koirilla, joilla ne ovat ruskeat.

**KORVAT:** Pienet, korkealle ja melko lähelle toisiaan kiinnittyneet, kolmionmuotoiset ja aina kärkeä myöten jäykästi pystyssä.

**KAULA:** Keskipitkä, leveästi lapoihin kiinnittynyt ja niskasta hieman kaareutunut. Ei löysää kaulanahkaa. Kaulassa on harjainen kauluri.

**RUNKO**

**YLÄLINJA:** Pystykorvan ylälinja alkaa pystyistä korvista ja jatkuu pehmeänä kaarena lyhyen ja suoran selän yli. Tuuheakarvainen, selän päällä oleva häntä peittää osan selkää ja viimeistelee sivukuvan.

**SÄKÄ JA SELKÄ:** Korkea säkä sulautuu huomaamattomasti mahdollisimman lyhyeen, suoraan ja kiinteään selkään.

**LANNE:** Lyhyt, leveä ja voimakas.

**LANTIO:** Leveä ja lyhyt, ei luisu.

**RINTAKEHÄ:** Syvä ja selvästi kaareutunut; eturinta on hyvin kehittynyt.

**ALALINJA JA VATSA:** Rintakehä on mahdollisimman taakse ulottuva, vatsalinja on hieman nouseva.

**HÄNTÄ:** Korkealle kiinnittynyt, keskipitkä ja erittäin runsaskarvainen. Häntä nousee heti tyvestä ylös- ja eteenpäin selän päälle ja tiiviisti sitä vasten. Kaksoiskierre hännänpäässä on sallittu.

**RAAJAT**

**ETURAAJAT**

**YLEISVAIKUTELMA:** Eturaajat ovat suorat. Etuosa on melko leveä.

**LAVAT:** Lihaksikkaat, tiiviisti rintakehään kiinnittyneet, pitkät ja viistot.

**OLKAVARRET:** Suunnilleen lapojen mittaiset ja noin 90 asteen kulmassa niihin nähden.

**KYYNÄRPÄÄT:** Kyynärnivelet ovat voimakkaat ja kyynärpäät tiiviisti rungon myötäiset, eivät ulko- eivätkä sisäkierteiset.

**KYYNÄRVARRET:** Runkoon verrattuna keskipitkät, vankat, täysin suorat ja takaosastaan runsas hapsuiset.

**VÄLIKÄMMENET:** Voimakkaat, keskipitkät ja 20 asteen kulmassa kyynärvarteen nähden.

**KÄPÄLÄT:** Mahdollisimman pienet ja pyöreät ns. kissankäpälät, varpaat ovat tiiviisti yhdessä ja selvästi kaareutuneet; päkiät ovat vahvat. Kynnet ja päkiät mustat.

**TAKARAAJAT**

**YLEISVAIKUTELMA:** Takaraajat ovat hyvin lihaksikkaat ja kintereisiin asti runsaskarvaiset. Raajat ovat suorat ja yhdensuuntaiset.

**REIDET JA SÄÄRET:** Reidet ja sääret ovat suunnilleen yhtä pitkät.

**POLVET:** Polvinivelet ovat voimakkaat ja vain kohtuullisesti kulmautuneet, koiran liikkua polvet eivät ole ulko- eivätkä sisäkierteiset.

**VÄLJALAT:** Keskipitkät, hyvin voimakkaat, alustaan nähden pystysuorat.

**KÄPÄLÄT:** Mahdollisimman pienet ja pyöreät ns. kissankäpälät, varpaat ovat tiiviisti yhdessä ja selvästi kaareutuneet; päkiät ovat vahvat. Kynnet ja päkiät ovat mahdollisimman tummat.

**LIIKKEET:** Tehokkaat, suorat ja joustavat.

**NAHKA:** Tiiviisti rungonmyötäinen ja poimuton.

**KARVAPEITE**

**KARVA:** Kaksinkertainen karvapeite: pitkä, suora ja pysty peitinkarva sekä lyhyt, tiheä ja pumpulimainen aluskarva. Karvapeite päässä, korvissa ja raajojen etupuolella sekä käpälissä on samettista eli lyhyttä ja tiheää, muissa osissa pitkää ja runsasta. Karva ei ole aaltoilevaa, kiharaa eikä huopaantunutta, eikä se muodosta jakausta selässä. Kaulassa ja lapojen kohdalla on tiheäkarvainen harja. Eturaajojen takaosassa on runsaat hapsut, takaraajoissa on kintereeseen asti runsas karvoitus, häntä on tuuheakarvainen.

**VÄRI:**

a) Wolfspitz/keeshond: harmahtava

Harmahtava (keeshond): Hopeanharmaa mustin karvankärjin. Kuono ja korvat ovat tummat; kummankin silmän ympärillä on selvä vinosti silmän ulkokulmasta korvan ulompaan kiinnityskohtaan kulkeva ohut musta viiva, ns. silmälasit; lyhyet, mutta ilmeikkäät kulmakarvat saavat aikaan selvästi erottuvan rajauksen ja varjostuksen. Harja ja lapoja myötäilevät värimerkit ovat vaaleat. Raajat ovat hopeanharmaat ilman mustia merkkejä kyynärpään tai kintereen alapuolella, lukuun ottamatta vaaleampaa juovitusta varpaissa. Musta hännänpää. Hännän alapuoli ja housukarvat ovat vaalean hopeanharmaat.

**KOKO JA PAINO****SÄKÄKORKEUS:**

a) Wolfspitz/keeshond 49 cm +/-6 cm

**PAINO:** Joka kokoluokassa painon tulisi olla suhteessa kokoon.

**VIRHEET:** Kaikki poikkeamat edellä mainitusta kohdista luetaan virheiksi suhteutettuina virheiden vakavuuteen.

**VAKAVAT VIRHEET:** Rakennevirheet; liian litteä pää, selvä omenapää; lihanvärisen kirsu, huulet tai silmäluomet; hammaspuutokset, liian suuret, liian vaaleat tai ulkonevat silmät; virheelliset liikkeet; puuttuvat pään värimerkit.

**HYLKÄÄVÄT VIRHEET:** Epätäydellisesti sulkeutunut aukile; ylä- tai alapurenta; ulko- tai sisäkierteiset silmäluomet (ektopium tai entropium); taikkokorvat; selvät valkoiset laikut.

**HUOM.** Uroksilla tulee olla kaksi normaalisti kehittyntä kivistä täysin laskeutuneina kivespussiin



## 2.5.2 Rotumääritelmän tulkintaohje

### Alkusanat

Toivomme tämän tulkintaohjeen selventävän keeshondin ihannetta. Rotumääritelmiä laadittaessa esikuvana on käytetty uroskoiraa, joten narttujen osalta pitää asioita hieman tulkita, sillä ei ole tarkoituksenmukaista vaatia nartuilta mm. yhtä runsasta ja näyttävää turkkia.

Yleisesti ohjenuorana läpi keeshondin rotumääritelmän voisi pitää sanoja kohtuullinen, luonnollinen ja tasapainoinen. Kaikkien osa-alueiden tulee olla tasapainossa keskenään ja muodostaa harmoninen kokonaisuus. Mikään piirre ei saa ylikorostua.

### Yleisolemus

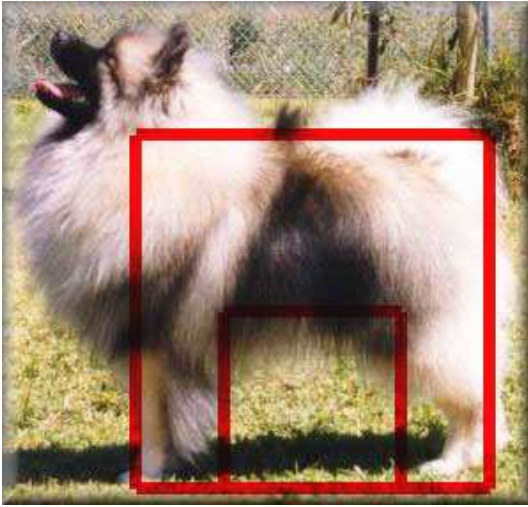
Vaikka tärkeä sana keeshondin kohdalla on luonnollinen, se ei tarkoita, että koira olisi tuotava näyttelyyn suoraan pelloilta multaisena ja risut turkissa riippuen. Luonnollisella tarkoitetaan keeshondin kohdalla sitä, että se esitetään vapaasti asettelematta ja sen turkin näyttelyihin kunnostaminen tarkoittaa vain pesua tarvittaessa sekä turkin huolellista harjausta ja kampausta. Keeshondia ei saa trimmata. Sallittua on ainoastaan siistiä kypälät, polkuanturoiden välit sekä takaraajojen takaosien karvat kintereisiin asti.

Keeshondin tulee olla silmiä hivelevän viehättävä ja valpas koira. Keeshondia kuvaavia adjektiivejä ovat komea, kaunis, nätti, sievä, näyttävä, upea, viehättävä, hienostunut, ryhdikäs, valpas, utelias, iloinen, "nauravainen". Vastakohtia edellisille eli millainen keeshond ei missään nimessä saa olla ovat ruma, karkea, tavallinen, mitätön, suttuinen, säikky, luihu, arka. "Valpas olemus" näkyy ulospäin elämäniloisena ja itsevarmana olemuksena, mikä viestittää sisäsyntyisestä ylpeydestä. Keeshond ei ole koskaan hiiviskele, luimistele tai rahjusta. Olemus ja luonne ovat tärkeä osa keeshondin siluettia ja tyyppiä. "Älykäs ilme" merkitsee kirkassilmäistä, vilkasta ja uteliasta koiraa, joka helposti kyllästyy maallisiin tyhjänpäiväisyyksiin, kuten maksanpalan tuijottamiseen tuntikaupalla.

### YLEISVAIKUTELMA:

Pystykorvien kaunis karvapeite herättää ihastusta. Se on runsaan aluskarvan ansiosta pysty. "Pysty peitinkarva" tarkoittaa kaksinkertaista turkkia, pohjalla on pehmeä ja lämmin pohjavilla ja päällä

karkeampi päällyskarva. Päällyskarvan tulee olla karkeaa. Se ei saa koskaan olla silkkistä ja taipua omasta painostaa jakaukselle eikä olla villaista ja huopaantuvaa tai kihartuvaa.



Kaulaa ympäröivä, runsas, harjamainen kauluri ja tuuheakarvainen, terhakkaasti selän päällä oleva häntä ovat erityisen huomiota herättäviä. Kettumainen pää, tarkkaavaiset silmät ja teräväkärkiset, pienet ja toisiaan suhteellisen lähellä pystyssä olevat korvat antavat näille pystykorville ominaisen pirteän ulkonäön. Erittäin tärkeä yksityiskohta keeshondille on silmälasit, jotka koostuvat silmän ympärille piirtyvistä värimerkeistä ja niiden jatkumisesta silmälasien sankoina kohti korvan alareunaa.

#### **Tärkeitä mittasuhteita:**

Keeshond on neliömäinen rotu. Säkäkorkeuden suhde rungon pituuteen on 1:1, selän ja raajojen tulee muodostaa neliö, myös koiran mahanalle tulee muodostua neliö.

#### **Käyttäytyminen ja luonne:**

Keeshond on aina valpas, eloisa ja uskollinen omistajalleen. Se on hyvin oppivainen ja helppo kouluttaa. Epäluuloisuus vieraita kohtaan ja puuttuva metsästysvietti tekevät siitä ihanteellisen kodin ja pihan vartijan. Se ei ole arka eikä aggressiivinen. Säänkestävyys, sinnikkyys ja pitkäikäisyys ovat sen erinomaisia ominaisuuksia

#### **PÄÄ**

Pää on keskisuuri, hyvin muodostunut, kiilanmuotoinen ja sopusuhtainen muuhun ruumiiseen nähden. Keeshondin pään tulee antaa kettumainen vaikutelma. Se ei saa vaikuttaa nallemaiselta.

Ylhäältä päin katsottuna kuono-osa ja kallo muodostavat yhdessä kiilan. Sen kokoa voisi havainnollistaa ajattelemalla osaa täysympyrästä, piirakasta. Osan tarkkaa kokoa on vaikea sanoa, koska päänkin pitää olla suhteessa muuhun kokonaisuuteen. Voi kuitenkin sanoa, että  $\frac{1}{4}$  piirakasta on jo liian raskas ja leveä kuten puolestaan  $\frac{1}{8}$  on liian kapea. Useimmille koirille  $\frac{1}{5}$  –  $\frac{1}{6}$  pala piirakasta on lähellä ideaalia. Täytyy kuitenkin muistaa, että pään tulee olla tasapainossa muuhun kokonaisuuteen.

**Kallo-osa:** Keskikokoinen pää vaikuttaa ylhäältä katsottuna takaosastaan leveämmältä ja kapenee kohti kuononkärkeä.

**Kuono:** Kuono on keskimittainen, ei liian pitkä, ei karkea eikä suippo, vaan sopusuhtainen kalloon nähden. Kuono-osa on suunnilleen samanmittainen kuin kallo-osa. Kuono ei saa missään tapauksessa olla kuin aavistuksen kalloa lyhyempi. Pään tulee antaa kiilamainen vaikutelma.

**Otsapenger:** Otsapenger on kohtuullinen, ei kuitenkaan jyrkkä.





Oikeanmuotoinen keeshondin pää ”Omenapää” eli liian holveutuva kallo, liian jyrkkä ja voimakas otsapenger, liian leveä otsa. ”Oinaanpää”; litteä otsa, heikko otsapenger, hieman kaareva kuono-osa. Myös ohut kuono-osa on virheellinen.

HUOM! Eräillä koirilla on voimakas karvoitus otsassa, mikä voi antaa väärän vaikutelman kallon muodosta.

**Kirsu ja huulet:** Kirsu pieni, pyöreä ja täysin musta. Huulet tiiviit, eivät riippuvat eivätkä muodosta poimuja suupieliin. Huulet ovat kauttaaltaan mustapigmenttiset.

**Leuat/hampaat/purenta:** Leuat ovat normaalisti kehittyneet. Täydellinen leikkaava purenta, jossa ylähampaat asettuvat tiiviisti alaeuhampaiden eteen ja hampaat ovat suorassa kulmassa leukoihin nähden. 42 hammasta hammaskaavion mukaisesti. Tasapurenta on sallittu vaikka ei suotava.

**Posket:** Pehmeästi pyöristävät, eivät ulkonevat.

**Silmät:** Keskikokoiset, mantelinmuotoiset, hieman vinoasentoiset ja väriltään tumman ruskeat. Englantilainen määritelmä kutsuu keeshondin silmiä mantelinmuotoisiksi, ne antavat keeshondille oikean ilmeen. Silmäluomien reunat ovat mustapigmenttiset.

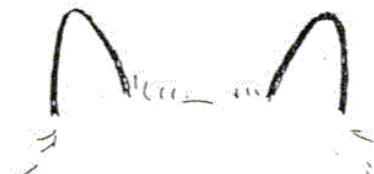
Virheitä: Liian suuret, pyöreät, vaaleat (vaaleanruskeat tai keltaiset), ulkonevat silmät tai lihanväriset silmäluomet. Myös liian pienet silmät ovat virhe, sillä ne muuttavat katseen pistäväksi.

**Korvat:** Keeshondin korvat ovat pienet, pystyt, kolmiomaiset ja korkealle kiinnittyneet. Englantilaiset sanovat niitä muraatinlehden muotoisiksi. Korvat ovat lyhyen, tiheän ja tumman karvan peitossa. Pentujen ja nuorten koirien usein runsaan karvan peittämät korvat muuttuvat yleensä parin karvanlähdön jälkeen toivotunlaisiksi.

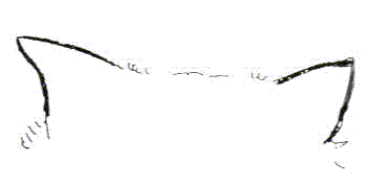
Korvien oikea muoto, koko ja kiinnitys vaikuttavat suuresti keeshondin älykkyyttä ja valppautta heijastavaan ilmeeseen. Korvien tulee olla hyvin sijoittuneet eli kellotaulua apuna käyttäen ne sijoittuvat viittä vaille yhden ja kymmentä vaille kahden välille.



Pienet, oikea-asentoiset,



Korkeat, kapeat, pyöreäkärkiset



Liian haja-asentoiset korvat

”muraatinlehden” muotoiset korvat korvat (ns. laakerinlehdenmuotoiset)

**Kaula:** Keskipitkä, leveästi lapoihin kiinnittynyt ja niskasta hieman kaareutunut. Ei löysää kaulanahkaa. Kaulassa on harjamainen kauluri.

## RUNKO

**Ylälinja:** Pystykorvan ylälinja alkaa pystyistä korvista ja jatkuu pehmeänä kaarena lyhyen ja suoran selän yli. Tuuheakarvainen, selän päällä oleva häntä peittää osan selkää ja viimeistelee sivukuvan.

**Säkä ja selkä:** Korkea säkä sulautuu huomaamattomasti mahdollisimman lyhyeen, suoraan ja kiinteään selkään.

**Lanne:** Lyhyt, leveä ja voimakas.

**Lantio:** Leveä ja lyhyt, ei luisu.

**Rintakehä:** Syvä ja selvästi kaareutunut; eturinta on hyvin kehittynyt. Vanha hyvä kuvaus oikeanmuotoisesta keeshondin rungosta sanoo, että ääriiviivat voidaan piirtää kananmunan muotoon, tylppä puoli eteenpäin. Sillä painotetaan voimakkaan etuosan merkitystä.

**Alalinja ja vatsa:** Rintakehä on mahdollisimman taakse ulottuva, vatsalinja on hieman nouseva.

**Häntä:** Korkealle kiinnittynyt, keskipitkä ja erittäin runsaskarvainen. Häntä nousee heti tyvestä ylös ja eteenpäin selän päälle ja tiiviisti sitä vasten. Hännän tulee kiertyä mahdollisimman tiiviisti, mielellään kaksoiskierteinen, selän päälle ulottuen karvoineen mahdollisimman lähelle kauluria.



Siinä kohtaa selkää missä häntää makaa selkää vasten, tulee karvoihin jäädä petausjälki.

Virheitä: Keeshond kantaa häntäänsä aina tiiviisti selällä. Roikkuva häntä on virheellinen, samoin niin löysäkierteinen, että hännänpää laskeutuu kyljelle.



Oikea häntä, kiertynyt tiiviisti selälle



Liian löysä kierteinen häntä, hännänpää roikkuu selällä



Vääräntyyppinen häntä keeshondille

## RAAJAT

### Eturaajat

**Yleisvaikutelma:** Eturaajat ovat suorat. Etuosa on melko leveä.

**Lavat:** Lihaksikkaat, tiiviisti rintakehään kiinnittyneet, pitkät ja viistot.

**Olkavarret:** Suunnilleen lapojen mittaiset ja noin 90 asteen kulmassa niihin nähden.

**Kyynärpäät:** Kyynärnivelet ovat voimakkaat ja kyynärpäät tiiviisti rungon myötäiset, eivät ulko- eivätkä sisäkierteiset.

**Kyynärvarret:** Runkoon verrattuna keskipitkät, vankat, täysin suorat ja takaosastaan runsashapsuiset.

**Välikämmenet:** Voimakkaat, keskipitkät ja 20 asteen kulmassa kyynärvarteen nähden.

**Käpälät:** Mahdollisimman pienet ja pyöreät ns. kissankäpälät, varpaat ovat tiiviisti yhdessä ja selvästi kaareutuneet; päkiät ovat vahvat. Kynnet ja päkiät mustat.

### Takaraajat:

**Yleisvaikutelma:** Takaraajat ovat hyvin lihaksikkaat ja kintereisiin asti runsaskarvaiset. Raajat ovat suorat ja yhdensuuntaiset.

**Reidet ja sääret:** Reidet ja sääret ovat suunnilleen yhtä pitkät.

**Polvet:** Polvinivelet ovat voimakkaat ja vain kohtuullisesti kulmautuneet, koiran liikkeessä polvet eivät ole ulko- eivätkä sisäkierteiset.

**Väljalat:** Keskipitkät, hyvin voimakkaat, alustaan nähden pystysuorat.



Oikein kulmautuneen keeshondin sivukuva



Edestä liian heikosti (etuasentoinen, pysty lapa, lyhyt olkavarsi) ja takaa liian voimakkaasti kulmautunut (kinner ja polvi)



Takaa yli kulmautunut rakenne

## LIIKKEET

Keeshond liikkuu valppaasti ja terhakkaasti, häntä tiiviisti selälle kiertyneenä. Sen liikkeet ovat



vilkkaat, suorat ja täsmälliset, eivätkä liiaksi maata tavoittavat. Keeshond on yksi niistä roduista, jotka liikkeessaan jättää kaksi jälkivanaa yhden sijasta (double track).

Keeshondilla on oma, rodulle tyypillinen liike. Se liikkeitä on vaikea kuvailla sanoin, ne täytyisi nähdä. Vaalitettavasti on yhä harvinaisempaa nähdä oikeat, rodulle tyypilliset liikkeet. Oikein liikkuvan keeshondin liikkeet eivät muistuta saksanpaimenkoiran pitkää työntöä. Keeshondilla ei myöskään ole metsästyspystykorvien askel, eikä liioin chow chow:n töpöttävä liikehdintä.

Keeshondin liikkeiden tulee olla tehokkaat, mutta silti kohtuulliset, joustavat ja tasapainoiset. Ne tekevät mahdollisiksi vain oikeat kulmaukset ja mittasuhteet niissä osissa, jotka liittyvät liikkeisiin. Jokainen yksityiskohta on tärkeä, alkaen eturaajojen pyöreistä, tiiviistä kypälistä, kaarevista kylkiluista, lyhyestä ja vahvasta selästä hieman laskevina yläinjoineen, yhteen sointuvista kulmauksista lavoissa, polvi- ja kinnerkulmissa unohtamatta suoraa, suhteellisen lyhyttä ja vahvaa kinnertä. Kun kaikki tämä on tasapainossa, keeshond saa juuri oikeat liikkeet suoriutuakseen alkuperäisestä tehtävästään.

Oikein rakentuneella keeshondilla on kohtuullinen työntö ja askelmitta. Sen ei pidä esiintyä lennokkaassa ravissa, vaikkakin sellaista sattuu kehissä. Keeshond, joka liikkuu parhaiten lennokkaasti ravaten on mitä todennäköisimmin ylikulmautunut. Reipas ravi on keeshondin oikea vauhti.

Liikkeiden tulee olla suorat. Kiertävät etu- tai takaliikkeet ovat virheelliset.

## **KARVAPEITE**

### **Karva:**

Kaksinkertainen karvapeite: pitkä, suora ja pysty peitinkarva sekä lyhyt, tiheä ja pumpulimainen aluskarva. Karvapeite päässä, korvissa ja raajojen etupuolella sekä kypälistä on samettista eli lyhyttä ja tiheää, muissa osissa pitkää ja runsasta. Karva ei saa olla aaltoilevaa, kiharaa, villamaista/pumpulimaista, huopaantunutta, eikä se saa olla niin silkkistä ja pehmeää, että taipuu omasta painostaan. Karva ei myöskään saa olla niin pitkää, että selkään muodostuu jakausta. Kaulassa ja lapojen kohdalla on tiheäkarvainen harja. Eturaajojen takaosassa on runsaat hapsut, takaraajoissa on kintereeseen asti runsas karvoitus, häntä on tuuheakarvainen.

### **Väri:**

Keeshondin rotutyyppiin kuuluu olennaisesti sen väritys. Keeshond on rotu, jolla on suhteellisen harvinainen geneettinen väritys, ”agout”. Karvat ovat kaksivärisiä; pohja harmaa tai kermanvärinen ja siinä mustat kärjet. Mustat karvan kärjet muodostavat rodulle tyypilliset värimerkit.

## **KOKO**

Rotumääritelmä määrittää keeshondin kooksi 49 cm +/- 6 cm. Englantilaiset, keeshond -rodun kehittäjät, ovat määrittäneet uroksen ihannekooksi 18 tuumaa (n. 45 cm) ja nartun 17 tuumaa (n. 43 cm). Vaikka oikea koko on tärkeää, niin yleisvaikutelma on kokoa tärkeämpi. Kokonaisuutta häiritsevä koko on virhe, jos sen havaitsee paljain silmin.

**VIRHEET:** Kaikki poikkeamat edellä mainitusta kohdista luetaan virheiksi suhteutettuina virheiden vakavuuteen.

**Vakavat virheet:** Rakennevirheet; liian litteä pää, selvä omenapää; lihanvärinen kirsu, huulet tai silmäluomet; hammaspuutokset, liian suuret, liian vaaleat tai ulkonevat silmät; virheelliset liikkeet; puuttuvat pään värimerkit harmahtavilla koirilla.

**Hylkäävät virheet:** Epätäydellisesti sulkeutunut aukile; ylä- tai alapurenta; ulko- tai sisäkierteiset silmäluomet (ektopium tai entropium); taikkorvat; selvät valkoiset laikut.



## **Yhteenveto**

Keeshond ei ole helpoimpia rotuja kasvattaa eikä myöskään arvostella. Keeshondin tyyppin sisällä koirien yksittäiset ominaisuudet saavat vaihdella huomattavasti, samoin turkin alla koirat saattavat olla aivan eri tavoilla ”koottuja”. Keeshondin rakennetta ei voi turkin takia suoraan nähdä vaan apuna on käytettävä käsiä ja tunnusteltava rakenne. Keeshondin tulisi olla oikein rakentunut, jotta se voisi liikkua rodulleen tyyppillisesti.

Tuskin voidaan löytää yhtään koiraa, joka olisi täydellinen joka suhteessa. Tavoitteenamme on kuitenkin päästä mahdollisimman lähelle sitä. Keeshondin tulee olla lyhyt ja vankkarakenteinen olematta kuitenkaan raskas. Kaiken kaikkiaan keeshondia voisi joka osa-alueeltaan kuvata sanoilla kohtuullinen ja sopusuhtainen.

Keeshondin tulee antaa hienostunut vaikutelma, jonka saavat aikaan ryhti, liikkeet ja raikas hyvin hoidettu turkki, naaman väritys, tummia silmiä ympäröivät silmälasit, valppaat korvat ja pörröinen häntä tiiviisti selkää vasten kannettuna. Nämä kaikki viestittävät keeshondin olemusta: pirteä, utelias, suruton.

## **3 JÄRJESTÖORGANISAATIO JA SEN HISTORIAA**

### **3.1 Historiaa**

Hollanninpystykorvayhdistys ry. on perustettu vuonna 1965 ja hyväksytty rotujärjestöksi vuonna 1968. Yhdistyksen jäsenmäärä oli ensimmäisenä toimikautena 74. Siitä se tasaisesti kasvoi 300:aan. Vuonna 1990 yhdistyksen nimi muutettiin Suomen Keeshond ry:ksi. Viimeisen kymmenen vuoden aikana jäsenmäärä on vaihdellut 200:n ja 300:n välillä. Vuoden 2006 lopussa jäsenmäärä oli 309.

### **3.2 Järjestöorganisaatio**

Yhdistyksen hallinnosta huolehtii vuosikokouksen kolmeksi vuodeksi valitsema hallitus, johon kuuluu puheenjohtaja ja kuusi jäsentä sekä kaksi varajäsentä. Hallituksen puheenjohtajan sekä jäsenten tulee olla Suomen Keeshond ry:n jäseniä.

Hallitus voi muodostaa jäsenistöstään tarvittaessa toimikuntia.

### **3.3 Jalostustoimikunnan organisaatio ja tehtävät**

Jalostustoimikuntaan kuuluu puheenjohtaja sekä muutamia jäseniä. Suomen Keeshond ry:n yleiskokous valitsee jalostustoimikunnan puheenjohtajan joka kolmas vuosi. Jalostustoimikunnan puheenjohtaja kokoaa jalostustoimikunnan, jonka hallitus hyväksyy. Jalostustoimikunnan toimikausi on kolme vuotta. Toivottavaa on, että uuteen jalostustoimikuntaan kuuluu ainakin yksi jäsen edellisestä toimikunnasta. Jalostustoimikunnan jäsenten tulee olla Suomen Keeshond ry:n jäseniä, tehtävään sopivia sekä riittävän kokeneita. Pääosan jäsenistä tulee olla kasvattajia. Jalostustoimikunta toimii yhteistyössä hallituksen kanssa.

#### **Jalostustoimikunnan tehtävät**

- kerätä, tilastoida ja julkaista jalostustoimintaan liittyvää tietoa
- seurata rodun kehitystä ja näyttelyarvosteluja
- seurata rodussa todettujen perinnöllisten sairauksien ja vikojen esiintyvyyttä ja tiedottaa tästä

tarvittaessa kasvattajille

- järjestää yhteistyössä hallituksen kanssa jalostusaiheisia tapahtumia
- järjestää ulkomuototuomareiden koulutus- ja jatkokoulutustilaisuuksia sekä tuomarikollegioita yhteistyössä hallituksen sekä muita saksanpystykorvia harrastavien yhdistysten kanssa.
- koota ja päivittää tuomarikoulutusmateriaalia
- antaa jalostusneuvontaa
- järjestää jälkeläistarkastuksia tarvittaessa
- antaa pentujen ostajille tietoa rodusta ja pentueista yhdistyksen pentuvälittäjän kautta
- neuvoa tarvittaessa astutuksiin, synnytyksiin, nartun ja pentujen hoitoon sekä rekisteröintiin ja luovutukseen liittyvissä asioissa.



Kessuleiriläiset Pöylinniemessä 2001

## 4 NYKYTILANNE

### 4.1 Populaation koko ja rakenne

Keeshondeja on rekisteröity vuosien varrella melko vakaasti: 20 vuoden pienin rekisteröinti on vuodelta 2001 (35) ja suurin vuodelta 2005 (93). Myös tuontikoiria on maahamme tullut melko tasaisesti: muutama vuodessa. Keski-ikä keeshondilla on hieman päälle kymmenen vuotta. Keeshondkantamme suuruuden voidaan arvioida olevan noin 550-600 yksilöä.





Taulukko 2. Vuosiyhteenvedo jalostustilastoista vuosilta 1987-2006

|  | 2006        | 2005        | 2004        | 2003        | 2002        | 2001         | 2000         | 1999        | 1998        | 1997        | 1996        | 1995        | 1994         | 1993        | 1992         | 1991        | 1990        | 1989        | 1988         | 1987        |
|--|-------------|-------------|-------------|-------------|-------------|--------------|--------------|-------------|-------------|-------------|-------------|-------------|--------------|-------------|--------------|-------------|-------------|-------------|--------------|-------------|
| <b>Pennut (kotimaiset)</b>                 | 78          | 87          | 69          | 52          | 49          | 34           | 43           | 49          | 47          | 45          | 28          | 45          | 51           | 57          | 39           | 61          | 74          | 62          | 65           | 61          |
| <b>Tuontikoirat</b>                        | 6           | 6           | 3           | 0           | 4           | 1            | 2            | 2           | 0           | 3           | 5           | 1           | 1            | 3           | 4            | 3           | 5           | 1           | 1            | 0           |
| <b>Rekisteröinnit yht.</b>                 | 84          | 93          | 72          | 52          | 53          | 35           | 45           | 51          | 47          | 48          | 33          | 46          | 52           | 60          | 43           | 64          | 79          | 63          | 66           | 61          |
| <b>Pentueet</b>                            | 13          | 17          | 14          | 12          | 10          | 7            | 8            | 10          | 12          | 9           | 8           | 8           | 9            | 13          | 11           | 13          | 17          | 14          | 13           | 13          |
| <b>Pentuekoko</b>                          | 6,0         | 5,1         | 4,9         | 4,3         | 4,9         | 4,9          | 5,4          | 4,9         | 3,9         | 5,0         | 3,5         | 5,6         | 5,7          | 4,4         | 3,5          | 4,7         | 4,4         | 4,4         | 5,0          | 4,7         |
| <b>Kasvattajat</b>                         | 12          | 13          | 13          | 11          | 7           | 7            | 8            | 9           | 11          | 9           | 8           | 8           | 9            | 12          | 9            | 12          | 12          | 11          | 10           | 11          |
| <b>Urokset</b>                             |             |             |             |             |             |              |              |             |             |             |             |             |              |             |              |             |             |             |              |             |
| <b>* kaikki</b>                            | 11          | 15          | 12          | 11          | 9           | 6            | 7            | 8           | 9           | 8           | 7           | 7           | 6            | 9           | 7            | 11          | 12          | 11          | 8            | 8           |
| <b>* kotimaiset</b>                        | 8           | 11          | 8           | 8           | 5           | 5            | 3            | 4           | 6           | 4           | 4           | 5           | 3            | 2           | 4            | 8           | 9           | 9           | 2            | 3           |
| <b>* tuonnit</b>                           | 1           | 3           | 2           | 3           | 2           | 1            | 4            | 3           | 3           | 2           | 1           | 2           | 3            | 7           | 3            | 3           | 3           | 2           | 4            | 5           |
| <b>* ulkomaiset</b>                        | 2           | 1           | 2           | 0           | 2           | 0            | 0            | 1           | 0           | 2           | 2           | 0           | 0            | 0           | 0            | 0           | 0           | 0           | 2            | 0           |
| <b>* keskimääräinen jalostuskäytön ikä</b> | 4 v<br>8 kk | 3 v 8<br>kk | 5 v 2<br>kk | 4 v 6<br>kk | 7 v 7<br>kk | 3 v 4<br>kk  | 4 v<br>12 kk | 4 v         | 2 v 9<br>kk | 4 v         | 4 v 4<br>kk | 5 v 2<br>kk | 4 v          | 3 v 2<br>kk | 4 v          | 4 v 5<br>kk | 3 v 6<br>kk | 3 v 9<br>kk | 3 v<br>10 kk | 2 v 7<br>kk |
| <b>Nartut</b>                              |             |             |             |             |             |              |              |             |             |             |             |             |              |             |              |             |             |             |              |             |
| <b>* kaikki</b>                            | 13          | 17          | 14          | 12          | 10          | 7            | 8            | 10          | 11          | 9           | 8           | 8           | 9            | 12          | 11           | 13          | 17          | 13          | 13           | 12          |
| <b>* kotimaiset</b>                        | 11          | 15          | 12          | 12          | 10          | 6            | 6            | 8           | 5           | 7           | 5           | 5           | 7            | 12          | 10           | 13          | 16          | 13          | 11           | 10          |
| <b>* tuonnit</b>                           | 2           | 2           | 2           | 0           | 0           | 1            | 2            | 2           | 6           | 2           | 3           | 3           | 2            | 0           | 1            | 0           | 1           | 0           | 2            | 2           |
| <b>* keskimääräinen jalostuskäytön ikä</b> | 3 v<br>8kk  | 3 v 2<br>kk | 3 v 8<br>kk | 3 v 1<br>kk | 4 v 8<br>kk | 3 v<br>11 kk | 5 v 2<br>kk  | 4 v 4<br>kk | 4 v 4<br>kk | 3 v 3<br>kk | 3 v 1<br>kk | 3 v 9<br>kk | 2 v<br>10 kk | 4 v         | 2 v<br>10 kk | 3 v 2<br>kk | 3 v 1<br>kk | 3 v 3<br>kk | 3 v          | 3 v 7<br>kk |
| <b>Isoisät</b>                             | 27          | 34          | 27          | 14          | 24          | 14           | 14           | 17          | 15          | 14          | 15          | 16          | 16           | 23          | 16           | 19          | 22          | 15          | 16           | 13          |
| <b>Isoäidit</b>                            | 28          | 32          | 25          | 16          | 24          | 14           | 16           | 20          | 16          | 19          | 17          | 16          | 16           | 25          | 21           | 20          | 22          | 16          | 19           | 16          |
| <b>Tehollinen populaatio #</b>             | 24          | 32          | 26          | 23          | 19          | 13           | 15           | 18          | 20          | 17          | 15          | 15          | 14           | 21          | 17           | 24          | 28          | 24          | 20           | 19          |
| <b>Sukusiitosprosentti</b>                 | 0,98        | 1,07        | 1,63        | 1,99        | 2,78        | 2,60         | 1,96         | 3,27        | 2,06        | 1,83        | 2,27        | 2,83        | 1,12         | 0,70        | 1,70         | 6,11        | 3,60        | 4,30        | 2,15         | 3,47        |

# = Tehollinen populaatiokoko voidaan laskea seuraavalla kaavalla:

Tehollinen populaatiokoko (Ne)=4\*Nm\*Nf/(Nm+Nf), jossa Nm = lisääntyvien urosten lkm ja Nf = lisääntyvien narttujen lkm.

Lähde: SKL:n KoiraNet jalostustietojärjestelmä.

On tärkeää säilyttää rodun geneettinen vaihtelu mahdollisimman suurena, käyttää jalostukseen erilinjaisia uroksia ja narttuja sekä mahdollisimman monia yksilöitä. Rotumme on erittäin pieni ja jalostusvalinnat melko kapeita, mikä uhkaa geneettistä vaihtelua ja lisää näin perinnöllisten sairauksien riskiä. Rodussamme on havaittavissa joidenkin yksilöiden ja sukujen runsasta jalostuskäyttöä.

Rodun keskimääräinen viiden sukupolven perusteella laskettu sukusiitosprosentti on pysynyt varsin kohtuullisena. Sukusiitosprosentit on esitetty taulukossa 2. KoiraNet -jalostustietojärjestelmän tietoihin perustuva sukusiitosprosentti ei anna täysin luotettavaa kuvaa rodun tilanteesta, koska järjestelmän tiedot ovat valitettavasti puutteelliset. Todellisuudessa siis taulukossa 2 ilmenevät



sukusiitosprosentit ovat todellisia pienempiä. Suurimmillaan sukusiitosprosentti on ollut vuonna 1991 (6 %), mutta kyseisen vuoden tilanne on yksittäinen poikkeus. Parina viime vuonna sukusiitosprosentti on ollut alle kahden prosentin. Ylipäätään tilanne näyttäisi hieman parantuneen: kymmenvuotiskaudella 1986-1995 se oli keskimäärin 2,8, ja jälkimmäisellä kymmenvuotiskaudella (1996-2005) se oli keskimäärin 2,2. Kuitenkin pentueittain sukusiitosprosentit vaihtelevat huomattavasti. Pienen populaatiomme kannalta sukusiitosprosenttiin on syytä kiinnittää jatkuvaa huomiota, ja pyrkiä käyttämään erisukuisia ja eri yksilöitä monipuolisemmin jalostukseen.

Tehollinen populaatiokoko kuvaa jalostuspohjan laajuutta. Se on yhteydessä niiden yksilöiden lukumäärään, jotka siirtävät geenejä seuraavaan sukupolveen. Suositeltava tehollinen populaatiokoko on vähintään 100-200. Rotumme tehollinen populaatio on pieni (taulukko 2). Tosin se on viime vuosina hieman suurentunut, mutta kuitenkin rotumme on tältä osin uhanalainen eli jalostukseen käytetään jatkuvasti alle 50 yksilöä. Lisäksi on syytä muistaa, että tehollisen populaation laskemiseen käytettyyn kaavaan sisältyy oletus ideaalipopulaatiosta. Kun kaavaa sovelletaan todelliseen, ideaalipopulaatiosta poikkeavaan, populaatioon, on tuloksena todellista tilannetta suurempi tehollinen populaatio. Eli todellisuudessa keeshond kantamme tehollinen populaatio on pienempi kuin taulukossa 2 esitetään.

Ongelmanamme on kapea jalostuspohja. Joka vuosi on joitakin uroksia käytetty jalostukseen useammin kuin kerran, mikä vaikuttaa nopeasti jo vuotuisen teholliseen populaatioon. Rodun jalostuspohja kapenee ja samalla koko tehollinen populaatio pienenee myös silloin, jos samaa koiraa käytetään jalostukseen siten, että sen jälkeläisten määrä ylittää 5 % viiden vuoden aikana syntyneistä pennuista. Rodussamme on tällaisia koiria, mikä näkyy hyvin liitteistä 2, 3 ja 4 sekä taulukoista 3 ja 4.

Viisivuotiskaudella 1997-2001 seitsemän eniten jälkeläisiä saanutta urosta ylitti viiden prosentin rajan. Sitä vastoin viisivuotiskaudella 2002-2006 vain neljän uroksen jälkeläismäärä oli yli raja-arvon. Koko kymmenvuotiskaudella (1997-2006) puolet syntyneistä pennuista on 14:n eri uroksen jälkeläisiä. Uroksissa on suosittu erityisesti tuontiuroksia, sillä kuusi näistä 14:stä on tuontikoiria. Kaikkiaan oli käytetty 61:tä eri urosta. Jos tuontikoirat ovat erilinjaisia, ne luonnollisesti rikastuttavat geenipohjaa, mutta niiden runsas käyttö taas nopeasti kaventaa sitä.

Kuitenkin 16 eniten jälkeläisiä saanutta narttua on tuottanut puolet kymmenen vuoden aikana syntyneistä pennuista. Näistä kolme oli tuontinarttuja. Vuosina 1997-2001 viiden prosentin rajan ylitti seitsemän narttua ja vuosina 2002-2007 kolme narttua. Narttujen ongelmana on paljolti se, että samanlinjaisia narttuja on käytetty jalostukseen runsaasti. Lisäksi eniten jalostukseen käytetyt nartut ovat usein myös käytetyimpien urosten lähisukulaisia. Tilanne näkyy hyvin myös taulukosta 4.

**Taulukko 3.** Yksitoista eniten vuosina 1997-2006 jalostukseen käytettyä urosta

|    | Nimi                                | pentueita | pentuja |      | huom.                                     |
|----|-------------------------------------|-----------|---------|------|---|
|    |                                     |           | N       | %    |   |
| 1  | LOHAMRAS DJANGO                     | 5         | 28      | 5,06 | tuontikoira, nartun 7 veli, uroksen 9 isä |
| 2  | NAKUN JARO                          | 5         | 27      | 4,88 | narttujen 9 ja 10 isä                     |
| 3  | PICCADILLYCIRCUS DEL MONTE DRAGNONE | 3         | 24      | 4,34 | tuontikoira                               |
| 4  | KEESBROOK'S BOLDY GO                | 3         | 23      | 4,16 | tuontikoira                               |
| 5  | BYQUY BLITZ'N BITS                  | 3         | 23      | 4,16 | ulkomainen koira                          |
| 6  | DESANTI MILL REEF                   | 3         | 20      | 3,62 | tuontikoira                               |
| 7  | ARLEKENO'S DIDO                     | 4         | 19      | 3,44 |   |
| 8  | GAVIMIR SPRINGBOK                   | 3         | 18      | 3,25 | tuontikoira                               |
| 9  | YLLABO COLOMBO                      | 4         | 16      | 2,89 | uroksen 1 poika                           |
| 10 | HELSKON HOT HURRIGANE               | 3         | 15      | 2,71 | nartun 7 poika                            |
| 11 | JO-LYN'S PIED PIPER                 | 3         | 14      | 2,53 | tuontikoira, narttujen 1, 3 ja 4 isä      |

Lisäksi uroksilla 1, 3 ja 11 on pentueita jo ennen vuotta 1997: Lohamra's Djangolla on kaikkiaan 38 jälkeläistä, Piccadillycircus del Monte Dragonella on 25 jälkeläistä ja Jo-Lyn's Pied Piperillä 40 jälkeläistä.

**Taulukko 4.** Yksitoista eniten vuosina 1997-2006 jalostukseen käytettyä narttua (sijalla 9 on kolme narttua)

|    | Nimi                   | pentueita | pentuja |      | huom.                        |
|----|------------------------|-----------|---------|------|------------------------------|
|    |                        |           | N       | %    |                              |
| 1  | YLLABO MORIA           | 5         | 29      | 5,24 | uroksen 11 tytär             |
| 2  | ESWOOD FOXYLADY        | 4         | 23      | 4,16 | nartun 11 sisar              |
| 3  | ESWOOD BLUEBERRY PIE   | 3         | 23      | 4,16 | uroksen 11 tytär             |
| 4  | IKURIN GE DICHT        | 3         | 21      | 3,80 | uroksen 11 tytär             |
| 5  | HELSKON KULTA KATARINA | 4         | 20      | 3,62 | nartun 7 tytär               |
| 6  | HELDALAN CHARLOTTE     | 2         | 19      | 3,44 | uroksen 1 tytär              |
| 7  | LOHAMRAS DANCING QUEEN | 3         | 17      | 3,07 | tuontikoira, uroksen 1 sisar |
| 8  | BRYKIN BERKELEY        | 2         | 16      | 2,89 | tuontikoira                  |
| 9  | JAVIRA'S CINCERELLA    | 2         | 14      | 2,53 | uroksen 2 ja nartun 5 tytär  |
| 10 | JAVIRA'S AMANDA        | 3         | 14      | 2,53 | uroksen 2 tytär              |
|    | ESWOOD FLASHDANCE      | 2         | 14      | 2,53 | nartun 2 sisar               |

Tilanne on huolestuttava, kun tarkastellaan eniten jalostuksen käytettyjen koirien sukulaisuussuhteita. Näissä runsaasti geenipooliimme vaikuttavissa koirissa on sekä täyssisaruksia että vanhempia ja jälkeläisiä. Taulukkoon 5 on koottu kaikki vuosina 1996-2005 jalostukseen käytetyt yksilöt sekä niiden vanhemmat.



**Taulukko 5.** Jalostukseen vuosina 1997-2006 käytetyt koirat ja niiden vanhemmat (punaisella on merkitty tuontikoirat ja sinisellä ulkomaiset koirat, pentuesisarukset on laitettu listassa allekkain samaan ruutuun)

| Jalostukseen käytetty yksilö (pentuja yhteensä)  | Isä                                 | Emä                                |
|--|-------------------------------------|------------------------------------|
| Aistraum Daddy Daring ♂ (1)  | Aistraum Barry                      | Aistraum Assol                     |
| Aistraum Isabella ♀ (8)  | Piccadillycircus del Monte Dragnone | Sashanna's Alice                   |
| Alexsandra ♀ (8)   | Stiibergs Blue Bird                 | Pomppiduu Loviisa                  |
| Anifaran Kasmir ♂ (6)<br>Anifaran Keesha ♀ (6)   | Desanti Mill Reef                   | Eswood Flashdance                  |
| Anifaran Rosemary ♀ (5)  | Maruskan Julius                     | Eswood Flashdance                  |
| Arlekeno's Daktilo ♀ (6)<br>Arlekeno's Dido ♂ (19)   | Fox                                 | Yllabo Balalaika                   |
| Baronwood Baccarat ♀ (13)  | Cari-On Cassanova                   | Jo-Lyn's Nightingale               |
| Belmari Ettan ♀ (2)  | Kersantti                           | Jetta                              |
| Brykin Berkeley ♀ (16)   | Greenkees Oscar at Ledwell          | Brykin Bush Baby                   |
| Byquy Blitz'n Bits ♂ (23)  | Jameshe Jonty with Byguy            | Byque Blitzen                      |
| Cinereus Evviva ♀ (12)   | Lohamras Django                     | Alexsandra                         |
| Cinereus Gazania ♀ (7)<br>Cinereus Glacinto ♂ (12)   | Piccadillycircus del Monte Dragnone | Cinereus Evviva                    |
| Cinereus Harald ♂ (11)   | Ikurin In Extenso                   | Cinereus Evviva                    |
| Dein Hards Boon Companion ♂ (13)   | Lohamras Papageno                   | Lohamras Midnight Lady             |
| Desanti Mill Reef ♂ (20)   | Nynka Such a Dutcman                | Vanwall Dizzy Gillespie            |
| Eräpirtin Geisha ♀ (8)<br>Eräpirtin Hani ♀ (7)   | Hopeagemssin Noby                   | Pes Anserinus Nancy                |
| Eswood Big Smile ♂ (13)<br>Eswood Blueberry Pie ♀ (23)                                     | Jo-Lyn's Pied Piper                 | Baronwood Baccarat                 |
| Eswood Cherokees ♂ (6)<br>Eswood Conkeestador ♂ (4)  | Helskon Happy Harlequin             | Baronwood Baccarat                 |
| Eswood Flashdance ♀ (14)<br>Eswood Foxylady ♀ (23)   | Fox                                 | Baronwood Baccarat                 |
| Eswood Maple Leaf ♂ (6)<br>Eswood Maple Walnut ♂ (7)                                       | Keesbrook's Boldy Go                | Eswood Blueberry-Pie               |
| Eswood Tangleberry ♂ (10)<br>Eswood Tiny Cloudberry ♀ (11)<br>Eswood Tiny Strawberry ♀ (8) | Desanti Mill Reef                   | Eswood Blueberry Pie               |
| Fox ♂ (34)   | Dudde                               | Solvargens Zandra Zabrina          |
| Foxifayre Oklahoma at Ledwell ♂ (4)  | Greenkees Oscar at Ledwell          | Norkees Hot Pursuit From Foxifayre |
| Foxtteam Angelica ♀ (6)<br>Foxtteam Artemis ♂ (5)  | Jo-Lyn's Pied Piper                 | Maruskan Juanita                   |
| Foxtteam Big Baron ♂ (5)   | Eswood Cherokees                    | Foxtteam Angelica                  |
| Gavimir Gentian ♀  | Gavimir Lochinvar                   | Coral Silk At Gavimir              |
| Gavimir Springbok ♂ (18)   | Dargrant Dressed to Kill            | Gavimir Cinderella                 |
| Giltsun Beretta ♀ (5)<br>Giltsun Bronco ♂ (9)  | Yllabo Colombo                      | Brykin Berkeley                    |
| Greta ♀ (6)  | Helskon Hot Hurrigane               | Hobe Hunt Harmonia                 |
| Heldalan Authores ♀ (3)  | Helskon Hot Hurrigane               | Yllabo Moria                       |
| Heldalan Baby Bina ♀ (11)  | Unda Marina Mist of Glory           | Yllabo Moria                       |
| Heldalan Champanja ♀ (3)<br>Heldalan Charlotte ♀ (19)                                      | Lohamras Django                     | Yllabo Moria                       |
| Helskon Happy Harlequin ♂ (2)<br>Helskon Hot Hurrigane ♂ (15)                              | Hopeagemssin None                   | Lohamras Dancing Queen             |
| Helskon Iglu Iines ♀ (12)  | Silvershell's Kassius               | Lohamras Dancing Queen             |



|   |                                     |                                  |
|---|-------------------------------------|----------------------------------|
| Helskon Juni Jazmin ♀ (8)   | Jo-Lyn's Pied Piper                 | Lohamras Dancing Queen           |
| Helskon Kaija Koo ♀ (2)<br>Helskon Kultra Katarina ♀ (20)   | Pes Anserinus Tzar                  | Lohamras Dancing Queen           |
| Huanniin Akasia ♀ (8)   | Gavimir Goshawk                     | Huanniin Nelly                   |
| Huanniin Figaro ♂ (6)   | Lohamras Django                     | Huanniin Akasia                  |
| Höbe Hunt Harmonia ♀ (2)<br>Höbe Hunt Hellebor ♂ (9)<br>Höbe Hunt Hestia ♀ (4)                      | Fox                                 | Solvargens Neighbour Girl        |
| Ikurin Ge Acht ♀ (6)<br>Ikurin Ge Dicht ♀ (21)<br>Ikurin Ge Heel ♂ (10)                             | Jo-Lyn's Pied Piper                 | Gavimir Gentian                  |
| Ikurin In Extenso ♂ (8)   | Keestorpets Yamaha                  | Ikurin Ge Dicht                  |
| Ikurin Kiss Me Kate ♀ (8)   | Gavimir Springbok                   | Ikurin Ge Dicht                  |
| Ikurin Leo Poldo ♂ (2)  | Gavimir Springbok                   | Ikurin Ge Acht                   |
| Ikurin My Fair Lady ♀ (6)   | Shamrock's Bet the Farm             | Ikurin Ge Dicht                  |
| Ikurin Nefer Nefer ♀ (4)<br>Ikurin Nomen Est Omen ♂ (1)<br>Ikurin Notre Dame ♀ (6)                  | Foxifayre Oklahoma at Ledwell       | Ikurin Kiss Me Kate              |
| Iso Karhu Alex ♂ (5)  | Piccadillycircus Del Monte Dragnone | Heldalan Charlotte               |
| Javira's Afrodite ♀ (5)<br>Javira's Amanda ♀ (14)   | Nakun Jaro                          | Anifaran Rosemary                |
| Javira's Ballerina ♀ (5)  | Nakun Jaro                          | Helskon Kultra Katarina          |
| Javira's Cinderella ♀ (14)  | Nakun Jaro                          | Helskon Kultra Katarina          |
| Javira's Daisy ♀ (5)<br>Javira's Daniel ♂ (2)<br>Javira's Diana ♀ (9)                               | Cinereus Glacinto                   | Javira's Amanda                  |
| Javira's Eddie Edward's ♂ (2)<br>Javira's Elaine ♀ (8)  | Solvargens Ragge                    | Helskon Kultra Katarina          |
| Jo-Lyn's Pied Piper ♂ (40)  | Kee-Sam's Design for Ashbrook       | Kee-Sam's Design for Ashbrook    |
| Julyn Jumanji ♂ (8)   | Venway Rakker                       | Julyn Silver Nutmeg              |
| Keesbrook's Boldy Go ♂ (23)   | Candray Countdown II                | Blueribbon Fiesta at Keesbrook   |
| Keestorpets Manolito ♂ (22)   | Keestorpets Zirocco                 | Malmeck Victoria                 |
| Keestorpets Nefertite ♀ (8)   | Keestorpets Valparaiso              | Foxifayre Isn't She Lovely       |
| Keestorpets Toscanini ♂ (4)   | Keestorpets Honkey Tonk             | Keestorpets Madonna              |
| Keestorpets Yamaha ♂ (8)  | Keestorpets Honkey Tonk             | Malmeck Victoria                 |
| Kellokukka Valpuri ♀ (6)  | Pes Anserinus Amadeus               | Javira's Afrodite                |
| Kittihof's Tamagotchi ♂ (4)   | Jo-Malous Earl Grey                 | Kittihof's Raffaella             |
| Lady Godiva's Daydream ♀ (6)  |                                     |                                  |
| Ledwell Rolls Royce ♂ (7)   | Greenkees Oscar at Ledwell          | Vanwall Lucky Lady               |
| Leifhond Boudewyn Of BC ♂ (4)   | Alpine's Just The One               | Leifhond Kieshas Miesje          |
| Lohamras Beautiful Stranger ♀ (6)   | Shamrock's Bet the Farm             | Lohamras High Hope and Heartache |
| Lohamras Dancing Queen ♀ (24)<br>Lohamras Django ♂ (38)   | Ledwell Yankee Doodle Dandy         | Fredsberg's Nightstar            |
| Lohamras Good Looking Woman ♀ (3)   | Ledwell Yankee Doodle Dandy         | Lohamras Everybody Loves My Baby |
| Lohamras Hey Jude ♀ (6)   | Neradmik Sweet Talking Guy          | Lohamras Endless Love            |
| Lohamras Quincy ♂ (13)  | Lohamras Hakuna Matata              | Benito's Eleganzia to Lohamras   |
| Maruskan Juanita ♀ (8)<br>Maruskan Julius ♂ (13)<br>Maruskan Justus ♂ (10)<br>Maruskan Juulia ♀ (8) | Keestorpets Manolito                | Sanifanin Unelma                 |
| Maruskan Kiira ♀ (12)<br>Maruskan Körmy ♂ (7)   | Maruskan Julius                     | Eswood Foxylady                  |



|   |                             |                                |
|---|-----------------------------|--------------------------------|
| Maruskan Lilja ♀ (8)<br>Maruskan Lilly ♀ (6)<br>Maruskan Lucy ♀ (4) | Lohamras Django             | Eswood Foxilady                |
| Maruskan Marzi ♂ (8)  | Maruskan Justus             | Eswood Foxilady                |
| Nakun Jaro ♂ (27)   | Sanifanin High and Loud     | Maruskan Jasmiina              |
| Pes Anserinus Amadeus ♂ (3)   | Yllabo Colombo              | Pes Anserinus Queen            |
| Pes Anserinus Queen ♀ (12)<br>Pes Anserinus Quelle ♀ (8)            | Neradmik Traveller          | Pes Anserinus Cheri-Huan       |
| Pes Anserinus Tzar ♂ (8)  | Keestorpets Toscanini       | Pes Anserinus Queen            |
| Piccadillycircus del Monte Dragnone ♂ (25)                          | Candray Neopolitan          | Leazehond Moondance            |
| Pomppiduuun Love ♂ (8)  | Solvargens Yammy            | Yllabo Gidget                  |
| Shamrock's Bet the Farm ♂ (8)                                       | O'Delyn Bet Your Boots      | Shamrock's Tempest In A Teapot |
| Skarjak's Arctic Accra ♀ (12)                                       | Lohamras Swinging the Blues | Benitos Hillevi                |
| Silvershell's Juniper ♂ (11)  | Solvargens Yammy            | Keestorpets Michelle           |
| Silvershell's Kassius ♂ (13)  | Silvershell's Juniper       | Solvargens No Joke             |
| Solvargens No Joke ♀ (7)  | Jo-Lyn's Pied Piper         | Solvargens Cidubara            |
| Solvargens Omigen ♀ (3)   | Höbe Hunt Helleborg         | Lohamras Good Looking Woman    |
| Solvargens Quark ♂ (5)  | Arlekeno's Dido             |                                |
| Solvargens Ragge ♂ (6)<br>Solvargens Rävlickan ♀ (4)                | Pomppiduuun Love            | Helskon Iglu Iines             |
| Tulisalon Dynamite ♂ (11)   | Julyn Jumanji               | Helskon Kaija Koo              |
| Unda Marina Mist of Glory ♂ (7)                                     | Repeta's Uncle Bill         | Unda Marina Morning Glory      |
| Viksalan Justice For All ♀ (5)                                      | Cinereus Harald             | Heldalan Baby Bina             |
| Wiivi's Nero ♂ (8)<br>Wiivi's Nixon ♂ (7)                           | Belmari Eversti             | Huanniin Wiivi                 |
| Yllabo Colombo ♂ (16)   | Lohamras Django             | Yllabo Moria                   |
| Yllabo Leija ♀ (3)  | Hopeagemssin None           | Vandaban Oriel                 |
| Yllabo Moria ♀ (29)   | Jo-Lyn's Pied Piper         | Vandaban Oriel                 |

Oman haasteensa keeshondien jalostukseen luo myös se, että suurin osa kasvattajistamme (liite 6) kasvattaa vain yhdestä kolmeen pentuetta. Pitkänlinjan kasvattajia, jotka ovat kasvattaneet yli 10 vuotta ja kasvattavat edelleen, on vain muutamia. Lisäksi rodussamme syntyy aina silloin tällöin pentueita, joiden kasvattaja ei ole rotuyhdistyksen jäsen. Kasvattajatilanne korostaa rotuyhdistyksen jalostusneuvonnan sekä kasvattajien informoinnin ja kouluttamisen merkitystä keeshondien jalostuksen suunnittelussa.

**Taulukko 6** Vuosina 1995–2005 jalostukseen käytettyjen koirien osuus kaikista vuosina 1995–2004 syntyneistä koirista Suomessa.

| VUOSI | rekisteröity /<br>käytetty jalostukseen (kpl) | %  |
|-------|---|----|
| 2005  | 93 / 3  | 3  |
| 2004  | 72 / 9  | 13 |
| 2003  | 52 / 8  | 15 |
| 2002  | 53 / 9  | 17 |
| 2001  | 34 / 9  | 26 |
| 2000  | 43 / 11                                       | 26 |
| 1999  | 49 / 6  | 12 |
| 1998  | 47 / 4  | 9  |
| 1997  | 45 / 8  | 18 |
| 1996  | 28 / 3  | 11 |
| 1995  | 45 / 7  | 16 |



Jalostukseen päätyy kannastamme melko pieni osa, keskimäärin vain hieman yli kymmenen prosenttia. Vain kahtena vuonna on rekisteröidyistä koirista päätynyt noin neljännes jalostukseen. Kun jalostuskoirat ovat usein vielä sukulaisia keskenään (taulukko 5), on rotumme populaatiosta syytä olla todella huolissaan.

## 4.2 Luonne ja käyttöominaisuudet

Rotumääritelmä kuvaa keeshondin luonteen seuraavasti: ”*Saksanpystykorva on aina valpas, eloisa ja poikkeuksellisen uskollinen omistajalleen. Se on hyvin oppivainen ja helppo kouluttaa. Epäluuloisuus vieraita kohtaan ja puuttuva metsästysvietti tekevät siitä ihanteellisen kodin ja pihan vartijan. Se ei ole arka eikä aggressiivinen. Säänkestävyys, sinnikkyys ja pitkäikäisyys ovat sen erinomaisia ominaisuuksia.*”

Pääosin Suomen keeshondit vastaavat luonteeltaan hyvin rotumääritelmän kuvausta. Yleensä ne ovat ystävällisiä ihmisiä kohtaan sekä hyvin sosiaalisia toisten koirien suhteen. Keeshond on miellyttämishaluinen ja nopea oppimaan. Kyseiset ominaisuudet tekevät siitä mukavan seura- ja harrastuskoiran. Nopean oppimiskykynsä ansiosta keeshond omaksuu nopeasti uudet asiat, mutta kolikon kääntöpuolena on se, että keeshond myös kyllästyy nopeasti samaa toistaviin harjoituksiin. Keeshondin koulutuksessa onkin muistettava tehdä harjoituskerroista vaihtelevia, jotta koiran mielenkiinto pysyy yllä. Keeshondia voisi kuvailla myös huumorintajuiseksi ja kujeilevaksi pelleksi, joka tekee mitä vain saadakseen tuntemiensa ihmisten huomion.

Keeshond on aktiivinen koira, jolla on kohtuullinen liikunnantarve. Keeshond on yleensä koko perheen koira, joten se kiintyy kaikkiin perheenjäseniin ja tulee erinomaisesti toimeen myös lasten kanssa.

Koska keeshond on ilmoittava vahti, on rotu suhteellisen haukuherkkä. Haukkuminen on kuitenkin ominaisuus, johon voidaan vaikuttaa pennun kouluttamisella erittäin paljon. On väärin vaatia keeshondista täysin haukkumatonta, mutta koulutuksella haukkuminen saadaan pysymään kohtuullisena.



Keeshondeissa esiintyy vain vähän ihmisiin varautuneesti suhtautuvia, arkoja tai voimakkaasti stressaantuvia yksilöitä. Vaikka arkuuden esiintyminen on lähinnä yksittäisten koirien ongelma, on se tällä hetkellä keeshondien luonteissa eniten huomiota vaativa seikka. Jonkin verran esiintyy myös aggressiivisuutta toisia koiria kohtaan. Hormonitasapainon häiriöt ja kiputilat voivat muuttaa koiran luonnetta.

Keeshondien luonneominaisuuksia ei ole varsinaisesti kartoitettu. Näyttelyarvosteluissa on hyvin harvoin (noin viisi kertaa yli 1000 arvostelussa vuosina 2003 - 2005) todettu luonteesta jotain kielteistä: murinaa kerran, muutaman kerran arkuutta tai turhaa pidättyväisyyttä.

Keeshondeja on luonnetestattu melko vähän, vain 17 koiraa. Selvästi yhtenäiseksi piirteeksi nousee luoksepäästävyys. Kaikki yhtä lukuun ottamatta osoittautuivat hyväntahtoisiksi, luoksepäästäviksi ja avoimiksi. Temperamentiltaan kaikki osallistuneet olivat vilkkaita, arviot jakautuvat kohtuullisen



vilkkaasta erittäin vilkkaaseen. Hermorakeenteeltaan kaikki saivat arvon lievästi rauhaton. Luonnestestissä hermorakenne kuvaa koiran hermojen kokonaiskestävyyttä ja testissä se näkyy koiralle aiheutettujen paineiden sietokykynä. Yksikään testatuista koirista ei osoittautunut laukausalttiiksi. Toimintakyky oli melko vähäinen. Tämä ominaisuus on lähinnä rinnastettavissa inhimilliseen käsitteeseen "rohkeus". Valtaosa testatuista osoitti jonkinlaista puolustushalua, eikä millään koirista ollut terävyyden osalta mainintaa jäljellejäävästä hyökkäyshalusta. Kokonaispistemäärä oli keskimäärin 121,5, pienimmän pistemäärän ollessa 44 ja suurimman 186. Luonnetestin tulosta ei tule tarkastella loppupistemäärän perusteella vaan osa-alueittain. Tarkemmin luonnetesteihin osallistuneiden keeshondien tulokset on koottu taulukkoon 7.

**Taulukko 7.** Yhteenveto luonnetestattujen keeshondien tuloksista osa-alueittain

|  |  |        |
|--|--|--------|
| Toiminta kyky  |  |        |
| +1 Kohtuullinen  |  | 10 kpl |
| -1 Pieni   |  | 5 kpl  |
| -2 Riittämätön   |  | 2 kpl  |
| Terävyys   |  |        |
| +3 Kohtuullinen, ilman jäljelle jäävää hyökkäyshalua   |  | 7 kpl  |
| +2 Suuri, ilman jäljelle jäävää hyökkäyshalua          |  | 1 kpl  |
| +1 Pieni ilman jäljelle jäävää hyökkäyshalua           |  | 9 kpl  |
| Puolustushalu  |  |        |
| +3 Kohtuullinen hillitty                               |  | 3 kpl  |
| +2 Suuri, hillitty                                     |  | 1 kpl  |
| +1 Pieni (myös +1a Pieni, hillitty)                    |  | 10 kpl |
| -1 Haluton   |  | 3 kpl  |
| Taistelutahto  |  |        |
| +2 Kohtuullinen  |  | 7 kpl  |
| -1 Pieni   |  | 8 kpl  |
| -2 Riittämätön   |  | 2 kpl  |
| Hermorakenne   |  |        |
| +1 Hieman rauhaton (myös.+1b suhteellisen rauhallinen) |  | 17 kpl |
| Temperamentti  |  |        |
| +3 Vilkas  |  | 6 kpl  |
| +2 Kohtuullisen vilkas                                 |  | 7 kpl  |
| +1 Erittäin vilkas                                     |  | 4 kpl  |
| Kovuus   |  |        |
| +3 Kohtuullisen kova                                   |  | 2 kpl  |
| +1 Hieman pehmeä                                       |  | 12 kpl |
| -2 Pehmeä  |  | 3 kpl  |
| Luoksepäästävyys                                       |  |        |
| +3 Hyväntahtoinen, luoksepäästävä, avoin               |  | 16 kpl |
| +2 Luoksepäästävä, hieman pidättyväinen                |  | 1 kpl  |
| Laukauspelottomuus                                     |  |        |
| + Laukausvarma   |  | 12 kpl |
| ++ Kokematon   |  | 4 kpl  |





Suomalaisten keeshondien luonteet vastaavat yleensä melko hyvin rotumääritelmän kuvausta ja täsmäävät rodun alkuperäiseen käyttötarkoitukseen. On kuitenkin jatkuvasti pidettävä huoli siitä, että arkuus tai aggressiivisuus, jotka ovat ei-toivottavia luonteenpiirteitä, eivät pääse kannassamme yleistymään.

### 4.3 Ulkomuoto

Suomalainen keeshondkanta on ulkomuodoltaan korkeatasoinen. Näyttelyissä käy vuosittain noin 50 urosta ja 50 narttua eli suunnilleen 20 % koko kannastamme. Näistä yli 90 % on saanut laatuarvosanaksi vähintään erittäin hyvä. Näyttelyiden laatuarvostelujen pohjalta voimme sanoa, että Suomen keeshondkanta on tasainen ja ulkomuodollisesti erittäin hyvä sekä kestää kansainvälisen vertailun. Suomalaiset keeshondit ovat menestyneet erittäin hyvin näyttelyissä ulkomailla. Suomessa keeshondit ovat saavuttaneet näyttelyissä useita ryhmäsijoituksia sekä muutamia BIS-voittoja.

Tällä hetkellä suurimmat ulkomuodolliset ongelmat ovat etuosan puutteelliset kulmaukset (pysty lapa, lyhyt olkavarsi), kinnerahtaus, pehmeys välikämmenissä sekä puutteet etu- ja takaliikkeiden yhdensuuntaisuudessa (etuliikkeet leveät ja löysät, takaliikkeet kinnerahtaat). Jonkin verran esiintyy myös raajojen sisä- ja ulkokierteisyyttä. Tulevaisuudessa tulee varoa ihannoimasta selän liiallista lyhyttä, liioiteltua pitkää ylvästä kaulaa sekä raajakkuutta, mutta myöskin matalaraajaista olemusta. Liikkeiden osalta ei pidä jatkossa toivoa liikaa lennokkuutta ja voimaa. Kyseisiin ominaisuuksiin tulee kiinnittää huomiota tai keeshondien siluetti, tyyppi ja liikkeet tulevat muuttumaan ei-toivottaviksi.

Turkit ovat tällä hetkellä pääsääntöisin oikeanlaatuisia. Pohjavilla on runsasta ja päällyskarva pystyä ja karkeaa. Turkin määrää tärkeämpi ominaisuus on sen laatu ja helppohoitoisuus. Jonkin verran esiintyy hoidollisesti työläitä turkkeja virheellisen karvan laadun vuoksi. Joillakin kastroiduilla tai steriloiduilla yksilöillä voivat turkit olla määrältään liiallisia sekä laadultaan pehmeähköjä.

### 4.4 Terveys

Keeshond on koira, jossa ehkä karvapeitettä lukuun ottamatta kaikki on kohtuullista. Sairauksille altistavia äärimmäisiä rakenteellisia ominaisuuksia ei ole. Keeshond ei kuulu tällä hetkellä PEVISA-ohjelmaan. Yhdistys kuitenkin suosittelee, että jalostukseen käytettävien koirien lonkat, kyynärpäät ja polvet tutkitaan.

Tarkkaa tietoa eri sairauksien esiintyvyydestä ei ole. Terveyskyselyjä on tehty muutamia, mutta jalostustoimikunnan saama informaatio on toistaiseksi ollut satunnaista eivätkä tulokset ole siten suoraan yleistettävissä koskemaan koko populaatiota. Tiedon keruuta terveystarkastusten avulla on jatkettu vuodesta 2005 aikaisempaa järjestelmällisemmin. Joitain keeshondeilla yleiseksi oletettuja vaivoja tuli esille myös ensimmäisissä terveystarkastuksissa (liite 1). Huomionarvoista on myös se, että valtaosaa kysytyistä sairauksista ei omistajien ilmoitusten mukaan ollut ensimmäistäkään. Kysely kattaa koirilla ylipäätään tavallisimmin esiintyvät sairaudet.

**Vuonna 2005** kysely lähetettiin kahdeksan pentueen yhteensä 38 koiran omistajille. Kyselyssä mukana olleissa pentueissa emäkoirana oli kaikissa eri narttu. Pentueiden isinä oli seitsemän eri urosta eli yhdellä uroksella oli vuonna 2001 kaksi pentuetta. Pentueiden keskimääräinen sukusiitosprosentti on 2,76 viiden sukupolven tiedoilla laskettuna (vaihteluväli on 0 – 11,26 %). Kyselyn palautti 20 henkilöä eli 53 prosenttia kyselyn saaneista. Seitsemästä pentueesta saatiin vähintään yksi vastaus pentuekohtaisen vastausprosentin vaihdella 25 ja 83 %:n välillä.



**Vuonna 2006** kysely lähetettiin yhdeksän pentueen yhteensä 37 koiran omistajalle. Kyselyssä mukana olleissa pentueissa emäkoirana oli kaikissa eri narttu. Pentueiden isinä oli seitsemän eri urosta eli kahdella uroksella oli vuonna 2002 kaksi pentuetta. Pentueiden keskimääräinen sukusiitosprosentti oli 2,6 viiden sukupolven tiedoilla laskettuna (vaihteluväli on 0 – 7,4). Kyselyn palautti 26 henkilöä eli 70 % kyselyn saaneista. Kaikista pentueista saatiin vähintään yksi vastaus pentuekohtaisen vastausprosentin vaihdeltaessa 13 ja 100 %:n välillä.

**Vuonna 2007** kysely lähetettiin yhdeksän pentueen 38 koiran omistajalle. Kyselyssä mukana olleissa pentueissa eminä ja isinä oli kaikissa eri koira. Tosin kaksi narttua olivat pentuesisaruksia. Pentueiden keskimääräinen sukusiitosprosentti oli 1,2 viiden sukupolven tiedoilla laskettuna (vaihteluväli on 0 – 3,6). Kyselyn palautti 25 henkilöä eli 66 % kyselyn saaneista. Kaikista pentueista saatiin vähintään yksi vastaus pentuekohtaisen vastausprosentin vaihdeltaessa 33 ja 100 %:n välillä.

Vuosina 2005-2007 terveystutkimuksia on siis lähetetty yhteensä 113 koiran omistajalle ja vastauksia on saatu 71 kappaletta. Kolmen vuoden yhteiseksi vastausprosentiksi muodostuu 63 %. Otoksen valikoitumisesta aiheutuvaa harhaa voidaan pitää melko pienenä, kun kyselytutkimuksen vastausprosentti ylittää 60 %:n rajan. Kyselyissä esille tulleet sairaustapausten määrät on ilmoitettu kunkin sairauden kohdalla.

#### **4.4.1 Suomessa rodulla todetut merkittävät sairaudet**

### **IMMUUNIJÄRJESTELMÄN HÄIRIÖIHIN LIITTYVÄT ONGELMAT**

Useat immuunijärjestelmän häiriöt tuntuvat lisääntyneet koirapopulaatiossa ylipäätään. Alustavat tulokset keeshondeilla suoritetuista terveystutkimuksista eivät ainakaan kumoa tätä oletusta. On esitetty ajatuksia, että tämän tyyppisten häiriöiden yleistymisen taustalla on geneettisen monimuotoisuuden vähentyminen. Joka tapauksessa kyseessä on perinnöllisyyteen liittyvä ilmiö. Koiran ja koiran omistajan kannalta immuunijärjestelmän häiriöihin liittyvät tautitilat ja oireet ovat yleensä kiusallisia, koska oireiden taustalla olevan syyn löytäminen on työlästä ja joissain tapauksissa epävarmaakin. Koiran oireiden hallitsemiseen on olemassa keinoja, mutta koko ongelman poistavat keinot ovat vähissä. Niinpä näiden perinnöllisyyteen ja geenimateriaaliin mitä ilmeisimmin liittyvien sairauksien ennaltaehkäisy nimenomaan jalostuksen keinoin on ensiarvoisen tärkeää!

Alla on kuvattu sairauksia, joiden yhtenä, mutta ei varmasti ainoana, taustasyynä voi olla immuunijärjestelmän toiminnan häiriö.

#### **Kilpirauhashormonin puute**

Kilpirauhasen vajaatoiminnan aiheuttama kilpirauhashormonin puute aiheuttaa melkoisen kirjon oireita, jotka liittyvät aineenvaihdunnan yleiseen hidastumiseen. Keeshondeilla kilpirauhasen vajaatoimintaa usein luonnehtii turkin kuivuus ja symmetrinen, kutiamaton karvanlähtö. Kilpirauhashormonin puute onkin yleisin syy koirien hormonaalisiin ihosairauksiin. Muita oireita, joita omistaja itse voi huomata, ovat painonnousu, väsyneisyys sekä kylmänarkuus. Oireet ovat yleisiä, ja samantyyppisiä oireita voi esiintyä monissa muissakin taudeissa. Taudin mahdollista esiintymistä koiralla etsitään verinäytteen avulla. Varman diagnoosin tekeminen on kuitenkin hankalaa, koska täsmälliset laboratoriotestit ovat hankalasti saatavissa.

Taustaltaan kilpirauhasen vajaatoiminta johtuu valtaosassa tapauksista kilpirauhasen hormonia erittävän kudoksen tuhoutumisesta. Tuhoutumisen uskotaan johtuvan elimistön oman immuunijärjestelmän virheellisestä reaktiosta kilpirauhaskudosta vastaan.



Kilpirauhasen vajaatoimintaa voidaan hoitaa hormonikorvaushoidolla. Koiralle annetaan kilpirauhashormonia, tyroksiinia, tabletteina. Onnistuneen hoidon aloittamisen jälkeen voi odottaa yleisoireiden lievenevän muutamassa viikossa ja iho-oireiden parissa kuukaudessa. Lääkitystä joudutaan jatkamaan koko koiran eliniän.

Tuoreimpana keinona kilpirauhasen vajaatoiminnan varhaiseen diagnosointiin ja taudin tarkemman syntymekanismin selvittämiseksi on nyt saatavissa verinäytteestä tehtävä tyreoglobuliinivasta-ainetesti (TGA-testi). TGA-testin avulla voidaan arvioida nuorten koirien riskiä sairastua tulevaisuudessa kilpirauhasen vajaatoimintaan. On kuitenkin syytä pitää mielessä, että ainakin toistaiseksi TGA-testi antaa melko huomattavan määrän (noin 15 – 25 % koirista) virhepositiivisia tuloksia. Testin spesifisyydessä on siis vielä parantamisen varaa.

Kilpirauhasen vajaatoimintaa esiintyy suomalaisessa keeshond populaatiossa. Tarkkaa tietoa esiintymismääristä ei ole tiedossa. Vuosina 2001, 2002 ja 2003 syntyneissä keeshondeissa ei terveystarkastusten (2005, 2006 ja 2007) perusteella ole ilmoitettu esiintyvän kilpirauhasen vajaatoimintaa.

### **Atopia**

Atopialla tarkoitetaan perinnöllistä taipumusta muodostaa vasta-aineita ympäristön allergeeneille (esimerkiksi homeet, huone- ja siitepöly). Atopia on todennäköisesti Suomen oloissa tavallisin taustasy sille allergisille ihosairauksille. Tietyissä koiraroduissa on enemmän atooppisia koiria kuin toisissa, mutta ongelmaa esiintyy myös sekarotuisilla koirilla. Keeshondia ei mainita atopiaan taipuvaisten koirien listoilla, mutta atooppisia keeshondeja tiedetään olevan.

Atooppisen koiran tyypillisin oire on kutina. Koiran raapiessa ihoaan seurauksena on usein ihotulehduksia. Myös toistuvat korvatulehdukset ovat yleisiä atoopikoilla. Tyypillisimmin tauti puhkeaa nuorilla aikuisilla koirilla.

Omistajalta vaaditaan runsaasti kärsivällisyyttä ja yhteistyötä eläinlääkärin kanssa, kun kutiavan koiran ongelman syytä aletaan etsiä. Omistajan kertomat esitiedot ovat tärkeitä. Muuten diagnoosi perustuu pitkälti muiden mahdollisten syiden poissulkemiseen. Iholle tai verinäytteestä tehtäviä allergiatestejä on olemassa. Testeillä on taipumusta antaa liian paljon positiivisia tuloksia. Allergiatestin positiivinen tulos on syytä liittää koirilla esiintyviin oireisiin.

Atooppisen koiran hoitoon ei ole yhtä patenttiratkaisua. Tehokkainta on tyystin välttää allergiaa aiheuttavaa tekijää – jos se on tiedossa. Usein käytännön elämässä täydellinen välttäminen on mahdotonta ja allergian aiheuttamia oireita joudutaan ainakin ajoittain hillitsemään lääkkeillä. Lääkehoito on taiteilua tarvittavan lääkkityksen ja lääkkeiden sivuvaikutusten välillä. Ympärivuotisten tai muuten pitkään jatkuvien oireiden hoidossa siedätyshoito olisi optimaalisin hoito. Siedätyshoidon käyttöä vähentää huomattavasti tarkan allergian aiheuttajan tietämisen tarve sekä työläys ja aikaavaativuus.

Vuonna 2005, 2006 ja 2007 rotujärjestön tekemässä terveystarkastuksessa ikäluokkien 2001, 2002 ja 2003 (113 koiraa) keeshondeilla omistajat ilmoittivat viiden keeshondin kärsivän atopiasta.

### **Ruoka-aineyliherkkyys**

Ruoka-aineyliherkkyydellä tarkoitetaan koiran immuunijärjestelmän epänormaalia reaktiota joltain ruoka-ainetta kohtaan. Varsinaista rotu-, ikä- tai sukupuolialtistusta ei ole havaittu. Tyypillisimpänä oireena koirilla esiintyy kutinaa, jotkut koirat reagoivat myös ruoansulatuskanavaan liittyvillä oireilla. Ainoa luotettava keino löytää ongelman aiheuttaja on eliminaatiodieetti. Koiralle annetaan



yksinomaisena ruokana hyvin rajoitetuista raaka-aineista koostuvaa rehua. Olennaista on, ettei koira olisi syönyt näitä raaka-aineita aikaisemmin. Dieettiä on yleensä tarpeen jatkaa kuukaudesta kolmeen kuukauteen koiran vasteen näkemiseksi. Sopivan ruoka-ainekoostumuksen löytyessä, usein yrityksen ja erehdyksen kautta, on koiran ruokinnassa pitäydyttävä ”sallituissa” raaka-aineissa oireiden poispitämiseksi.

Vuonna 2005, 2006 ja 2007 rotujärjestön tekemässä terveystarkastuksissa ikäluokkien 2001, 2002 ja 2003 (yhteensä 113 koiraa) keeshondeilla omistajat ilmoittivat yhden koiran kärsivän ruoka-aineyliherkkyydestä.

### **Diabetes**

Diabetes on häiriötila koiran elimistön kyvyssä käyttää hiilihydraatteja/ sokereita, mikä johtuu haiman insuliinin tuotannon puutteesta tai insuliinin heikentyneestä vaikutuksesta kudoksissa. Koirilla tavallisimmin todetussa ykköstyypin diabeteksessa haiman insuliinia tuotanto on puutteellista. Insuliinia on elimistössä jo perustasossa liian vähän ja normaalisti insuliinin erittymiseen johtavat ärsykkeet (kuten hiilihydraattipitoinen ruoka) eivät aiheuta insuliinitason nousua.

Taustoiltaan diabetes on epäilemättä monisyytauti. Perinnöllisyyden lisäksi taustatekijöiksi mainitaan tulehdussairaudet, insuliinin vaikutuksen kumoavat sairaudet sekä immuunijärjestelmän toiminnan häiriöihin liittyvät ohutsuolen ja haiman tulehdukset.

Useimmiten diabetes esiintyy vanhoilla ja lihavilla koirilla. Tauti kehittyy yleensä vasta keski-ikässä. Sokeritautinen koira juo ja syö paljon sekä virtsaa usein. Koira laihtuu, turkki käy takkuiseksi ja koiralla voi esiintyä ihottumaa. Hoitamattomana diabetes voi aiheuttaa muita sairauksia kuten kaihia, silmä- ja virtsatietulehduksia, maksasairauksia sekä haimatulehduksen

Jos sokeritauti havaitaan ajoissa, voidaan koiraa hoitaa elinikäisellä ruokavaliolla, lääkityksellä sekä liikunnalla. Hoitamattomana diabetes voi olla kuolemaan johtava.

Keeshond kuuluu niiden rotujen joukkoon, joilla on suurentunut riski saada diabetes. Nykyään tiedetään, että diabeteksen periytymistapa on keeshondeilla vaikuttaisi olevan autosomaalinen resessiivinen.

Vuosina 2001, 2002 ja 2003 syntyneissä keeshondeissa ei terveystarkastusten (2005, 2006 ja 2007) perusteella ole ilmoitettu esiintyvän diabetesta.

### **IHOSAIRAUDET**

Hoitamattomana keeshondin runsas ja tiheä turkki altistaa erilaisille ihottumille ja ihotulehduksille. Näihin on useimmiten selkeä syy, esimerkiksi puutteellinen turkinhoito, ravinto tai matolääkityksen laiminlyönti, turkin pitkäaikainen märkyys tai kuiva huoneilma. Keeshondeilla esiintyy hilseilyä myös luonnollisen karvanvaihdon yhteydessä eikä sitä pidä sotkea ihosairauksiin.

Erilaisista iho- ja turkkiongelmista kärsiviä kessuja on löytynyt rotuyhdistyksen tekemissä terveystarkastuksissa yhteensä 12 eri koiralta eli 10 %:lta kolmen kyselyvuoden aikana syntyneistä 113 pennusta. Keeshondeilla esiintyy erilaisia hormonaalisia ihosairauksia. Hormonaalisille ihosairauksille on tyypillistä, että ne alkavat tavallisimmin keski-ikässä ja ilmenevät alkuvaiheessa symmetrisenä, kutiamattomana karvanlähtönä. Karvanlähdön lisäksi esiintyy hilseilyä. Ihon väri voi tummua. Jos muutokset pahenevat ja iho-oireiden lisäksi esiintyy juomista, laihtumista, pöhöttymistä, flegmaattisuutta, kiimakierron häiriöitä yms. on syytä epäillä, että koiralla hormonaalinen ihosairaus.

## **Alopesia X**

Alopesia on lääketieteellinen termi epänormaalille karvanlähdölle. Alopesia X:llä tarkoitetaan tuntemattomasta syystä johtuvaa karvanlähtöä. Nykyään tämän käsitteen alle sijoittuvat mm. musta iho sekä suku- ja kasvuhormonien häiriötilat. Alopesia X on siis vain oireen nimi tai kuvaus, ei varsinainen diagnoosi.

Alopesia X:ää esiintyy useilla roduilla. Yleisimminkin kuitenkin tuuhea- ja pitkäturkkisilla pystykorvaroduilla (keeshond, pomeranian, chow chow, samojedi, siperianhusky, alaskanmalamuutti ja kääpiövillakoira). Vielä ei tiedetä, onko kaikilla roduilla kyseessä sama sairaus vai joukko samankaltaisia sairauksia, koska tutkimuksissa eri roduilla on saatu hieman erilaisia tuloksia.

Tähän sairauteen ei ole tiedossa yhtä hoitokeinoa, vaan useita vaihtoehtoja, joita voi kokeilla. Muistettavaa on, että kyseessä on vain kosmeettinen haitta, joka ei aiheuta koiralle kärsimyksiä. Siksi omistajat eivät usein aloita mitään hoitokokeiluja.

Vuonna 2005, 2006 ja 2007 rotujärjestön tekemässä terveystarkastuksessa ikäluokkien 2001, 2002 ja 2003 (113 koiraa) keeshondeilla omistajat ilmoittivat kahden koiran kärsivän alopesia X -oireiston joukkoon laskettavasta karvanlähdestä.

Yhdysvalloissa on meneillään tutkimusprojekti, joka tähtää alopesia X -taudin taustalta löytyvän geenivirheen löytämiseen erityisesti kääpiöpystykorvilla. Ensisijaisesti geenin paikkaa etsitään X-kromosomista. Lopullisena tavoitteena on geenitestin kehittäminen taudin kantajien ja siihen todennäköisesti sairastuvien koirien löytämiseksi. Tulokset tästä tutkimuksesta voivat olla sovellettavissa myös keeshondeihin.

## **Lisämunuaisten liikatoiminta**

Lisämunuaisten liikatoiminta (engl. hyperadrenocorticism) tunnetaan myös nimellä Cushingin syndrooma. Lisämunuaiset erittävät gluko- ja mineralokortikoidihormoneja, joita tarvitaan normaalin aineenvaihdunnan säätelyyn. Keeshondien kohdalla oireyhtymä on syytä nostaa esille sen aiheuttaman symmetrisen ja kutiamattoman karvanlähdon vuoksi. Lisämunuaisten liikatoiminta on siis yksi vaihtoehto, kun kaljuuntuvan koiran ongelmien taustasyitä lähdetään selvittämään. Varsinaista rotualtistusta keeshondeilla ei tähän tautiin ole.

Tautiin liittyvät oireet aiheutuvat kroonisesta liian korkeasta glukokortikoidierityksestä. Karvanlähdon lisäksi tätä tautia sairastavan koiran iho voi olla ohuen tuntuinen ja väriltään tummunut. Maha voi olla pyöristynyt ja roikkuva vaikka koira ei lihava olisikaan. Lisäksi tautiin liittyy tavallisesti lihaskatoa. Muista oireista tyypillisiä ovat lisääntynyt juominen ja virtsaaminen, puuskuttava hengitys sekä lihasteikkous.

Epäiltäessä lisämunuaisten liikatoimintaa koirasta otetaan perusveriarvojen lisäksi verinäytteiden sarja lisämunuaisten toiminnan testaamiseksi. Hoitona käytetään tabletteina annettavaa lääkeainetta, jolla pyritään estämään liiallinen glukokortikoidien erityis tuhoamalla osa hormoneja erittävästä kudoksesta. Elinikäinen lääkitys on tarpeen. Noin puolet sairastuneista koirista, joilla on aloitettu lääkitys onnistuneesti, saa uudestaan oireita noin vuoden sisällä, jolloin lääkitystä joudutaan säätämään.

Vuosina 2001, 2002 ja 2003 syntyneissä keeshondeissa ei terveystarkastusten (2005, 2006 ja 2007) perusteella ole ilmoitettu yhtään lisämunuaisten liikatoimintaa sairastavaa keeshondia.

## **HERMOSTOLLISET SAIRAUDET**

## Epilepsia

Epilepsia on aivosähkötoiminnan purkauksellinen häiriö, joka ilmenee tajunnan, motoriikan, aistimisen tai käyttäytymisen toistuvina kohtauksellisena häiriönä. Epilepsiaa esiintyy noin yhdellä prosentilla koirista. Rotukohtaisesti esiintyvyys vaihtelee alle prosentista noin viiteen prosenttiin.

Kouristuskohtausten taustan mukaan epilepsia voidaan jakaa kahteen tyyppiin: symptomaattiseen eli toissijaiseen epilepsiaan ja idiopaattiseen eli ”aitoon” epilepsiaan. Symptomaattisessa epilepsiassa kouristusten takana oleva syy on löydettävissä – helpommin tai vaikeammin. Se voi olla esimerkiksi aivojen toimintaan vaikuttava aineenvaihduntasairaus, aivojen fyysinen vaurio tai aivojen tulehdussairaus. Idiopaattisessa epilepsiassa selvää taustasyitä ei ole olemassa, ja kohtausten oletetaan liittyvän suoraan aivojen sähköisen toiminnan häiriöihin. Idiopaattista epilepsiaa pidetään perinnöllisenä ainakin tietyillä roduilla. Keeshond kuuluu niiden rotujen joukkoon, joilla geneettisellä taustalla katsotaan olevan selkeää merkitystä. Koirien epilepsioista noin 80 prosenttia on idiopaattisia.

Epilepsia alkaa tavallisimmin puolesta vuodesta viiteen vuoden iässä, nuorilla aikuisilla koirilla. Tosin suomalaisen klinikkakokemuksen mukaan iso osa koirista voi olla selvästi vanhempiakin. Epilepsiakohtaukset voivat ilmetä hyvin monimuotoisina. Lievimmillään epilepsiakohtaus voi olla vain muutamia sekunteja kestävä poissaolo-kohtaus, jonka huomaaminen eläimestä voi olla hyvin vaikeaa. Vaikeimmillaan epilepsiakohtaus voi olla tuntikausia jatkuva tai lyhyin välein toistuva, lopulta eläimen kuolemaan johtava.

Epilepsiaa epäiltäessä on tärkeää muistaa, että useat koirat voivat saada yksittäisen kouristuskohtauksen saamatta ikinä seuraavaa. Nämä koirat eivät sairasta minkäänlaista epilepsiaa. Varsinainen epilepsia diagnosointi alkaa koiralla, jonka historiatiedot kertovat kahdesta tai useammasta kohtauksesta. Jalostustyötä ja epilepsian ehkäisyä ajatellen olisi tärkeää saada tietää, olemmeko yksittäisen koiran kanssa tekemisissä symptomaattisen vai idiopaattisen epilepsian kanssa. Yhteistyö eläinlääkärin kanssa ja mahdollisimman täsmälliseen diagnoosiin pyrkiminen pelkän hoidon aloittamisen sijasta auttaa paitsi sairaudesta kärsivää koiraakin myös yhteistä jalostustyötämme.

Epilepsian hoidossa käytetään kouristuksia ehkäiseviä lääkkeitä, ja lääkitys on elinikäinen. Osalla potilaista tauti saadaan lääkityksellä hallintaan niin, että kohtaukset vähenevät tai katoavat kokonaan. Kaikkien tautia ei pystytä lääkityksellä hallitsemaan. Vanhemmiten kohtaukset pyrkivät lisääntymään.

Keeshond on ensimmäinen rotu, joka sai mainetta ns. epilepsiarotuna. Kaksi englantilaista eläinlääkärinä, Stockman ja Croft, julkaisivat vuonna 1964 artikkelin, jossa he väittivät valtaosan keeshondeista olevan joko epileptikkoja tai taudin kantajia. Artikkelin käynnisti useita epilepsiatutkimuksia niin Englannissa kuin mantereellakin. Tutkimusten perusteella saatettiin vetää seuraavat johtopäätökset: keeshondeilla esiintyy epilepsiaa, mutta epilepsiatilanne ei ole todellisuudessa niin huono kuin Stockman ja Croft väittivät. Epilepsiaa esiintyy monilla muillakin roduilla, myös sekarotuisilla. Todettiin myös, että koiran epilepsia on perinnöllistä. Sen uskotaan periytyvän polygeenisesti, useamman geeniparin ohjaamana. Nykytietämyksen pohjalta oletetaan, että epilepsian periytymismalli keeshondilla on yksinkertaisesti periytyvä autosomaalinen resessiivinen eli peittyvästi muiden kuin sukupuolikromosomien välityksellä periytyvä. Koiran tarvitsee siis saada perimäänsä ”epilepsiageeni” molemmilta vanhemmiltaan. Jos geenin saa vain toiselta vanhemmaltaan, koira on taudin kantaja, mutta ei itse sairastu.

Vuonna 2005, 2006 ja 2007 rotujärjestön tekemässä terveystarkastuksessa ikäluokkien 2001, 2002 ja 2003 (113 koira) keeshondeilla omistajat ilmoittivat yhden keeshondin kärsivän epilepsiasta.

## MUUT SAIRAUDET

### Ensisijainen lisäkilpirauhasen liikatoiminta

Lisäkilpirauhaset ja niiden erittämä hormoni osallistuvat kalsiumin aineenvaihdunnan säätelyyn. Lisäkilpirauhashormonin erityös lisääntyy, kun veren kalsiumpitoisuus laskee. Hormonin vaikutuksesta kalsiumin takaisinotto munuaisista ja vapautuminen luustosta lisääntyy, jolloin veren kalsiumpitoisuus kääntyy nousuun.

Ensisijaisessa lisäkilpirauhasen liikatoiminnassa (engl. primary hyperparathyroidism) hormonia erittyy tarpeeseen nähden liian paljon itse rauhasen liittyvistä syistä. Yleensä taustalla on rauhasen kasvainmuutos tai harvemmin rauhaskudoksen liikakasvu. Hormonin ylimäärä johtaa pysyvään liian korkeaan veren kalsiumtasoon. Useat lisäkilpirauhasen liikatoiminnasta kärsivät koirat voivat olla oireettomia. Kun oireita esiintyy, ne ovat hyvin yleisluontoisia kuten väsymyys, syömättömyyttä tai lisääntynyttä juomista. Tautitilan diagnoosi perustuu verenkuvan muutosten todentamiseen sekä muiden mahdollisten veren kalsiumpitoisuutta nostavien tautien poissulkemiseen. Lisäkilpirauhashormonin tason määrittäminen verinäytteestä on myös mahdollista. Hoito on kirurgista ja siinä pyritään poistamaan rauhasen muuttunut osa.

Lisäkilpirauhasen liikatoiminta on koirilla harvinainen. Keeshondilla kuitenkin epäillään olevan rotuallistusta tälle taudille, ainakin keeshondit ovat yliedustettuina harvoissa tautitapauksissa. Tähän liittyen American Kennel Club:n alaisessa Canine Health Foundation -järjestössä on meneillään tutkimusprojekti, jossa pyritään selvittämään taudin aiheuttavaa geeniä nimenomaan keeshondeilla. Tämän hetkisiin tutkimustuloksiinsa perustuen tutkimusryhmä väittää, että lisäkilpirauhasen liikatoiminta on perinnöllinen sairaus ja pitää todennäköisenä, että taudin aiheuttaa virhe yhdessä geenissä. Tutkimusryhmä on paikallistanut kromosomin, jossa taudin syntyy vaikuttava geenivirhe sijaitsee. Tämän tiedon pohjalta on kehitetty kaupallinen geenitesti.

Tiedossamme on yksi lisäkilpirauhasen liikatoimintaa sairastanut koira.

## LUUSTON SAIRAUDET

### Lonkkanivelen kehityshäiriö

Lonkkanivelen kehityshäiriötä (engl. hip dysplasia eli HD) on totuttu pitämään isojen rotujen vitsauksena, mutta sitä esiintyy myös pienemmillä ja luustoltaan suhteellisen kevyillä roduilla kuten esim. keeshondilla. Lonkkanivelten vakava-asteisia (D tai E) muutoksia on suomalaisessa keeshondikannassa todettu vuosina 1991-2005 yhteensä 20 yksilöllä.

Lonkkanivelen kehitys on monimutkainen. Lonkkanivel on koiran kasvun aikana altis ympäristötekijöille ja etenkin pentujen ylipainolla saattaa olla erittäin haitallisia seurauksia. On todistettu, että liiallinen ja epätasapainoinen ruokinta kasvuiässä aiheuttaa luuston ja nivelten kasvuhäiriötä niille yksilöille, joilla on niihin perinnöllinen alttius. Useiden rotujen lonkkaniveldysplasian periytymisasteen arvioidaan olevan noin 25 %, kirjallisuuden mukaan vaihteluväli on kuitenkin 20-80 %. Lonkkanivelen kasvuhäiriö on polygeneettinen ongelma eli lonkkanivelen kehitykseen vaikuttavat useat eri geenit ja niiden yhteisvaikutukset. Nykyisin ajatellaan myös, että on olemassa nk. suurivaikutteisia genejä, jotka erittäin voimakkaasti altistavat dysplasialle. Jalostuksella voidaan siis vaikuttaa lonkkaniveldysplasian esiintyvyyteen.

Keeshondit kuuluivat vuodesta 1989 vuoden 1999 loppuun asti lonkkadysplasian osalta PEVISA-ohjelmaan. Yhtenä tavoitteena PEVISasta luovuttaessa oli, että jalostusyksilöiden valinta monipuolistuisi. PEVISAn vaikutusaikana, vuosina 1989–1998, syntyi 114 keeshondpentuetta, joissa eri uroksia käytettiin 51 ja eri narttuja 77. Vuosina 1999–2006 pentueita syntyi 91. Eri uroksia käytettiin 53 ja narttuja 59. Jotta voitaisiin vertailla jalostukseen käytettyjen eri koirien osuuksia, voidaan laskea suhdeluku rekisteröidyt pentueet jaettuna eri urosten ja toisaalta eri narttujen määrällä (taulukko 8).

**Taulukko 8.**

|           | pentueita | eri uroksia | pentueet/<br>urokset | narttuja | pentueet/<br>nartut |
|-----------|-----------|-------------|----------------------|----------|---------------------|
| 1989–1998 | 114       | 51          | 2,24                 | 77       | 1,48                |
| 1999–2006 | 91        | 53          | 1,72                 | 59       | 1,54                |

Narttujen jalostuskäyttö ei ole olennaisesti monipuolistunut PEVISasta luopumisen jälkeen, mutta eri uroksia on käytetty selvästi enemmän. Jotain tilanteen muuttumisesta ehkä kertoo sekin, että vuosina 1989–1998 puolet pennuista oli 12 eniten käytetyn uroksen jälkeläisiä. Vuosina 1999–2006 puolet syntyneistä pennuista oli 14 eri uroksen jälkeläisiä.

Mitään eri siitosyksilöiden keskinäisestä sukulaisuudesta ja siis geenipohjasta ei tällä menetelmällä kuitenkaan saada esiin. Lisäksi on kiistatta havaittavissa lonkkakuvausten määrän väheneminen. PEVISAn ajalla (1987–1998) syntyneistä on kuvattu 39 %. PEVISasta luopumisen jälkeen syntyneistä (1999–2005) on lonkkakuvattu 22%. Paitsi että koiria kuvataan vähemmän, myös tulokset tuntuvat heikkenevän.

**Taulukko 9.** Keeshondien lonkkaniveltilastot ajalla 1987 – 2005 (Lähde: KoiraNet 4/07)

| Vuosi      | Syntyneitä  | Tutkittuja |           | A          |           | B          |           | C          |           | D         |          | E        |          |
|------------|-------------|------------|-----------|------------|-----------|------------|-----------|------------|-----------|-----------|----------|----------|----------|
|            |             | kpl        | %         | kpl        | %         | kpl        | %         | kpl        | %         | kpl       | %        | kpl      | %        |
| 1987       | 67          | 13         | 19        | 6          | 46        | 2          | 15        | 3          | 23        | 1         | 8        | 1        | 8        |
| 1988       | 65          | 33         | 51        | 10         | 30        | 13         | 39        | 10         | 30        | 0         | 0        | 0        | 0        |
| 1989       | 68          | 29         | 43        | 9          | 31        | 7          | 24        | 8          | 28        | 4         | 14       | 1        | 3        |
| 1990       | 62          | 30         | 48        | 10         | 33        | 11         | 37        | 6          | 20        | 3         | 10       | 0        | 0        |
| 1991       | 64          | 38         | 59        | 7          | 18        | 14         | 37        | 12         | 32        | 5         | 13       | 0        | 0        |
| 1992       | 49          | 11         | 22        | 4          | 36        | 2          | 18        | 4          | 36        | 1         | 9        | 0        | 0        |
| 1993       | 65          | 27         | 42        | 6          | 22        | 8          | 30        | 11         | 41        | 2         | 7        | 0        | 0        |
| 1994       | 52          | 20         | 39        | 10         | 50        | 5          | 25        | 5          | 25        | 0         | 0        | 0        | 0        |
| 1995       | 46          | 14         | 30        | 7          | 50        | 3          | 21        | 4          | 29        | 0         | 0        | 0        | 0        |
| 1996       | 24          | 9          | 38        | 3          | 33        | 3          | 33        | 2          | 22        | 1         | 11       | 0        | 0        |
| 1997       | 47          | 16         | 34        | 4          | 25        | 7          | 44        | 4          | 25        | 1         | 6        | 0        | 0        |
| 1998       | 50          | 14         | 28        | 3          | 21        | 5          | 36        | 5          | 36        | 1         | 7        | 0        | 0        |
| 1999       | 47          | 8          | 17        | 1          | 13        | 2          | 25        | 3          | 38        | 2         | 25       | 0        | 0        |
| 2000       | 47          | 19         | 40        | 4          | 21        | 6          | 32        | 6          | 32        | 3         | 16       | 0        | 0        |
| 2001       | 53          | 17         | 32        | 5          | 29        | 4          | 24        | 7          | 41        | 1         | 6        | 0        | 0        |
| 2002       | 34          | 9          | 37        | 2          | 22        | 4          | 44        | 3          | 33        | 0         | 0        | 0        | 0        |
| 2003       | 66          | 16         | 24        | 3          | 19        | 5          | 31        | 7          | 44        | 1         | 6        | 0        | 0        |
| 2004       | 67          | 17         | 25        | 5          | 29        | 2          | 12        | 8          | 47        | 2         | 12       | 0        | 0        |
| 2005       | 88          | 7          | 8         | 3          | 43        | 1          | 14        | 3          | 43        | 0         | 0        | 0        | 0        |
| <b>YHT</b> | <b>1061</b> | <b>347</b> | <b>33</b> | <b>102</b> | <b>29</b> | <b>104</b> | <b>30</b> | <b>111</b> | <b>32</b> | <b>28</b> | <b>8</b> | <b>2</b> | <b>1</b> |



### Kyynärnivelen kehityshäiriö

Kyynärnivelen kehityshäiriössä kyynärluun ulokkeessa tai varisulokkeessa voi olla luutumishäiriö ja nivelen eri osat voivat olla yhteensopimattomat. Nivelpintojen yhteensopimattomuus aiheuttaa nivelen ärsytystä, joka johtaa luupiikkien muodostumiseen. Ne ovat röntgenologisesti havaittavissa. Muutosta kutsutaan artroosiksi. Artroosimuutosten voimakkuus on perustana kyynärnivelen luokitukselle yhdessä nivelen epämuodostumien kanssa, joita voidaan nähdä vakavimmissa tapauksissa.

Voimakas ruokinta kasvuiässä pahentaa vikaa. Ruotsalaisissa ja norjalaisissa tutkimuksissa on todettu, että kyynärnivelen kasvuhäiriöön voidaan vaikuttaa jalostuksella melko hyvin. Tunnetusti terveiden vanhempien jälkeläisillä on huomattavasti vähemmän kasvuhäiriöitä kuin sairaiden vanhempien jälkeläisillä.

Keeshondeilla kyynärnivelten kehityshäiriöitä on seurattu muutamia vuosia lonkkakuvausten yhteydessä. Kuvattujen määrän huomioon ottaen voimme todeta, että ensimmäisen ja toisen asteen muutoksia esiintyy. Kyynärniveltilaston 1987-2005 on vakava-asteisia muutoksia (2 tai 3) todettu yhteensä seitsemällä keeshondilla eli n 5 %:lla tutkituista koirista.

**Taulukko 10.** Keeshondien kyynärniveltutkimustilastot ajalla 1987 – 2005 (Lähde: KoiraNet 4/07)

| Vuosi      | Syntyneitä  | Tutkittuja |           | 0          |           | 1         |           | 2        |          | 3        |          |
|------------|-------------|------------|-----------|------------|-----------|-----------|-----------|----------|----------|----------|----------|
|            |             | kpl        | %         | kpl        | %         | kpl       | %         | kpl      | %        | kpl      | %        |
| 1987       | 67          | 0          |           |            |           |           |           |          |          |          |          |
| 1988       | 65          | 0          |           |            |           |           |           |          |          |          |          |
| 1989       | 68          | 0          |           |            |           |           |           |          |          |          |          |
| 1990       | 62          | 0          |           |            |           |           |           |          |          |          |          |
| 1991       | 64          | 1          | 2         | 1          | 100       |           |           |          |          |          |          |
| 1992       | 49          | 2          | 4         | 2          | 100       |           |           |          |          |          |          |
| 1993       | 65          | 12         | 19        | 9          | 75        | 2         | 17        | 1        | 8        |          |          |
| 1994       | 52          | 15         | 29        | 11         | 73        | 4         | 27        |          |          |          |          |
| 1995       | 46          | 10         | 22        | 7          | 70        | 3         | 30        |          |          |          |          |
| 1996       | 24          | 6          | 25        | 5          | 83        |           |           | 1        | 17       |          |          |
| 1997       | 47          | 12         | 26        | 10         | 83        | 2         | 17        |          |          |          |          |
| 1998       | 50          | 8          | 16        | 6          | 75        | 2         | 25        |          |          |          |          |
| 1999       | 47          | 7          | 15        | 4          | 57        | 1         | 14        | 2        | 29       |          |          |
| 2000       | 47          | 15         | 32        | 15         | 100       |           |           |          |          |          |          |
| 2001       | 53          | 14         | 26        | 14         | 100       |           |           |          |          |          |          |
| 2002       | 34          | 7          | 21        | 6          | 86        | 1         | 14        |          |          |          |          |
| 2003       | 66          | 16         | 24        | 13         | 81        | 2         | 13        | 1        | 6        |          |          |
| 2004       | 67          | 14         | 21        | 11         | 79        | 1         | 7         | 1        | 7        | 1        | 7        |
| 2005       | 88          | 5          | 6         | 3          | 60        | 2         | 40        |          |          |          |          |
| <b>YHT</b> | <b>1061</b> | <b>144</b> | <b>14</b> | <b>117</b> | <b>81</b> | <b>20</b> | <b>14</b> | <b>6</b> | <b>4</b> | <b>1</b> | <b>1</b> |

### Polvilumpion sijoiltaan meno

Polvilumpio sijaitsee reisilihaksen jänteessä, joka kulkee reisiluun päässä olevassa urassa. Mikäli sääriluu on kiertynyt niin, että jänteen kiinnityskohta siirtyy, voi polvilumpio siirtyä pois paikaltaan. Yleensä taustalla on koko takajalan virheasento. Mediaalinen luksaatio tarkoittaa polvilumpion siirtymistä uran sisäpuolelle ja lateraalinen luksaatio siirtymistä uran ulkopuolelle.

Polvilumpion sijoiltaanmenoa (engl. patella luxation) esiintyy kääpiöroduissa ja sellaisissa suuremmissa roduissa, joissa suositaan suoranpuoleisia takaraajoja, jollaiset on esimerkiksi keeshondilla. Lievissä tapauksissa nähdään onnettomat takaliikkeet, vaikeammissa tapauksissa selvästi takertelevat takaliikkeet ja äärimmäisissä tapauksissa jäniksen hyppelyä muistuttava liikkumistapa. Luksaatio voidaan todeta jo nuorella iällä. Keeshondeilla patellaluksaatiota esiintyy suhteellisen vähän verrattuna rakenteelliseen alttiuteen.

**Taulukko 11.** Keeshondien polvitutkimustilasto ajalla 1987 – 2005 (Lähde: KoiraNet 4/07)

| Vuosi      | Syntyneitä  | Tutkittuja |           | 0          |           | 1        |          | 2        |          | 3        |          |
|------------|-------------|------------|-----------|------------|-----------|----------|----------|----------|----------|----------|----------|
|            |             | kpl        | %         | kpl        | %         | kpl      | %        | kpl      | %        | kpl      | %        |
| 1987       | 67          | 2          | 3         | 2          | 100       |          |          |          |          |          |          |
| 1988       | 65          | 2          | 3         | 1          | 50        |          |          | 1        | 50       |          |          |
| 1989       | 68          | 0          | 0         | 0          |           |          |          |          |          |          |          |
| 1990       | 62          | 2          | 3         | 1          | 50        | 1        | 50       |          |          |          |          |
| 1991       | 64          | 6          | 9         | 4          | 67        | 2        | 33       |          |          |          |          |
| 1992       | 49          | 2          | 4         | 1          | 50        | 1        | 50       |          |          |          |          |
| 1993       | 65          | 13         | 20        | 12         | 92        |          |          | 1        | 7        |          |          |
| 1994       | 52          | 10         | 19        | 10         | 100       |          |          |          |          |          |          |
| 1995       | 46          | 5          | 11        | 5          | 100       |          |          |          |          |          |          |
| 1996       | 24          | 4          | 17        | 4          | 100       |          |          |          |          |          |          |
| 1997       | 47          | 8          | 17        | 8          | 100       |          |          |          |          |          |          |
| 1998       | 50          | 6          | 12        | 6          | 100       |          |          |          |          |          |          |
| 1999       | 47          | 3          | 6         | 3          | 100       |          |          |          |          |          |          |
| 2000       | 47          | 13         | 28        | 13         | 100       |          |          |          |          |          |          |
| 2001       | 53          | 10         | 19        | 9          | 90        | 1        | 10       |          |          |          |          |
| 2002       | 34          | 5          | 15        | 5          | 100       |          |          |          |          |          |          |
| 2003       | 66          | 10         | 15        | 10         | 100       |          |          |          |          |          |          |
| 2004       | 67          | 7          | 10        | 6          | 86        | 1        | 14       |          |          |          |          |
| 2005       | 88          | 5          | 6         | 4          | 80        | 1        | 20       |          |          |          |          |
| <b>YHT</b> | <b>1061</b> | <b>113</b> | <b>11</b> | <b>104</b> | <b>92</b> | <b>7</b> | <b>6</b> | <b>2</b> | <b>2</b> | <b>0</b> | <b>0</b> |

## SYNNYNNÄISET VIAT

### Hammaspuutokset ja purentaviat

Aikuisella koiralla on normaalissa purennassa 42 hammasta. Normaali purenta keeshondeilla on leikkaava ns. saksipurenta, mutta myös tasapurenta on hyväksytty. Hammaspuutoksissa puuttuva hammas/hampaat ovat yleisimmin välihampaita. Hammaspuutokset periytyvät todennäköisesti hallitsevasti.

Vuonna 2005 ja 2006 rotujärjestön tekemässä terveystarkastuksessa ikäluokan 2001 ja 2002 (77 koiraa) keeshondeilla omistajat ilmoittivat yhdellä koiralla olevan hammaspuutoksen ja yhdellä purentavian.

### Kivesvika

Kivesvika voi olla kivesten puuttumista (toinen tai molemmat) tai, että kivekset (toinen tai molemmat) eivät ole laskeutuneet vatsaontelosta kivespussiin tai kivekset eivät ole kooltaan tai rakenteeltaan normaaleja. Vatsaonteloon jääneiden kivesten poistamista suositellaan, koska ne ovat alttiimpia kiveskasvaimille kuin normaalisti laskeutuneet kivekset.



Kivesvika voi periytyä sekä nartun että uroksen kautta. Tarkkaa periytymismekanismia ei ole pystytty selvittämään. Olemassa on myös ympäristötekijöiden aiheuttamaa kivesvikaa. Koska kivesvika voi olla useiden erilaisen syiden aiheuttama, on perusteltua olettaa, että kyseessä ei ole vain yksi häiriötila tai syy.

### **Napatyrä**

Yleisin koiranomistajan ja kasvattajan havaitsema tyrä on napatyrä. Jos napa-aukon sulkeutuminen pentuaikana hankaloituu, syntyy napatyrä eli vatsaontelon kalvoon jää reikä. Aukon sulkeutuminen voi estyä, jos napanuora joutuu epätavallisen kovaan venytykseen syntymähetkellä. Emo voi purra napanuoran poikki liian läheltä ja aiheuttaa tyrän syntymisen. Myös napatulehdus voi hidastaa napa-aukon sulkeutumista. Useimmissa tapauksissa navan aukko on perintötekijöiden vaikutuksesta liian suuri ja sulkeutuminen epätäydellistä.

Napatyrien koko vaihtelee, mutta yleisimmin se on noin peukalonpään kokoinen pehmeä pullistuma. Tämän kokoinen pullistuma ei haittaa pentua, eikä se yleensä kasva pennun kasvaessa.

Vuonna 2005 ja 2006 rotujärjestön tekemässä terveystarkastuksessa ikäluokan 2001 ja 2002 (77 koiraa) keeshondeilla omistajat ilmoittivat yhdellä koiralla olevan napatyrän.

### **4.4.2 Sairauksien haitat**

Useille keeshondeilla muita koirarotuja yleisemmin esiintyville sairauksille on yhteistä aikaa vievä ja työläs diagnosointi. Ponnisteluista huolimatta oireiden täsmällinen syy voi jäädä selvittämättä. Lisäksi useat sairaudet kulkevat koiran mukana sen loppuelämän ajan. Atopia, diabetes, epilepsia sekä osa erilaisista hormonaalisista ihosairauksista, vaativat hoitoa tai vähintään sairauden olemassa olon huomioimista koiran jokapäiväisessä elämässä. Nämä tekijät huomioon ottaen ennaltaehkäisy esimerkiksi jalostuksen keinoin on ehdottomasti parasta hoitoa.

Lonkka- ja kyynärnivelten dysplasia tai patellaluksaatio esiintyvät rodulla yleensä suhteellisen lievinä, eivätkä silloin haittaa keeshondien normaalia elämää, mutta voivat rajoittaa fyysisesti vaativaa harrastamista. Kolmannes lonkkakuvaustuista keeshondeista on saanut arvon C (lievä muutos) ja kyynärpäiden osalta tutkituista noin viidennes on saanut arvon 1 tai 2 (lievät ja kohtalaiset muutokset). Lonkkakuvaustuloksiin keskittyminen on jättänyt koirien etuosat vähemmälle huomiolle. Koska keeshond on rakenteellisesti etupainotteinen koira, kyynärpääongelmat usein vaivaavat koiraa vanhemmalla iällä ja vaikuttavat niiden elämänlaatuun. Siksi kyynärpäiden terveyteen tulisi kiinnittää nykyistä enemmän huomiota.

Kivesvika, napatyrä, purentavirhe tai hammaspuutokset eivät yleensä haittaa koiran normaalia elämää, mutta voivat rajoittaa harrastustoimintaa. Kivesten poisto ja napatyräleikkaus ovat suhteellisen pieniä kirurgisia toimenpiteitä ja siten helposti toteutettavissa.

### **4.4.3 Sairauksien merkitys jalostuksessa**

Yleisenä ohjeena voi pitää, että sairasta tai toistuvasti samasta terveysongelmasta kärsivää yksilöä ei tule käyttää jalostukseen. Jos kyseessä on lievä virhe tai puute, esimerkiksi yksittäisten hampaiden puute, tulee huolehtia, että paritettavalla kumppanilla ei ole samaa virhettä tai puutetta. Käyttämällä jalostusmateriaalia mahdollisimman tasaisesti ja mahdollisimman monia eri yksilöitä, pyrimme välttämään haitallisten geenien yleistymisen keeshond -populaatiossamme.

Koiran pitoa ja elämää vaikeuttavien sairauksien suhteen, esimerkiksi epilepsia ja diabetes, on syytä olla jalostuksellisesti karsivampi kuin lievien terveyshaittojen kohdalla. Nuoruusiällä saatu epilepsia tai diabetes ovat melkoisella todennäköisyydellä periytyviä. Niinpä näihin tauteihin sairastunutta koiraa eikä sen mahdollisia jälkeläisiä pidä käyttää jalostukseen. Myös vanhemmat on suljettava jalostuksesta. Samoin sisarusten käyttöä on syytä harkita; ainakin kumppanin suku on tutkittava tarkoin, ettei samaa sairautta esiinny molemmin puolin esivanhemmissa. Myös sisarusten jälkeläisten jalostuskäyttöä on syytä viivyttää, kunnes ne ovat täyttäneet kaksi ja puoli vuotta.

Myöskään immuunijärjestelmän häiriöistä kärsiviä, iho-ongelmaisia tai vakava-asteisista muutoksista lonkissa, kynärpäissä tai polvissa omaavia koiria ei tulisi käyttää jalostukseen.

#### 4.4.4 Yhteenveto rodulla kirjallisuudessa kuvatuista sairauksista

Alla oleva lista keeshondeilla todetuista sairauksista on koottu webartikkelin “A Guide to Hereditary and Congenital Diseases in Dogs” sekä Suomen Kennelliitosta saadun keeshodien sairauksia koskevan koonnan perusteella. Sairauden englanninkielinen nimi on kursivoitu.

- Aberrant cilia; ylimääräinen, poikkeuksellisessa paikassa esiintyvä ripsi
- Kastraatioon reagoiva ihosairaus *Castration responsive dermatosis*
- Kaihi *Cataract*
- Diabetes mellitus, sokeritauti
- Ulospäin kääntyneet luomet, *Ectropion*
- Epilepsia
- Silmänpainetauti *Glaucoma*
- Porttilaskimon ja Vena Cavan välinen maksan ohivirtaus, *Hepatic portosystemic shunt*
- Keuhkojen verenkierron kehityshäiriö, *Pulmonary arteriovenous fistula*
- Lisämunuaisen liikatoiminta, *Cushing's disease*
- Kasvuhormonin liian vähäinen erittyminen, *Hyposomatotropism*
- Kilpirauhasen vajaatoiminta *Hypothyroidism*
- Keratoacanthoma, ihon sarveis- ja orvaskesikerroksen kasvain
- Melanooma, ihon pigmenttiä muodostavien solujen kasvain
- Sydämen mitraaliläpän kehityshäiriö, *Mitral valve defects*
- Etenevä verkkokalvon surkastuma *Progressive retinal atrophy - PRA*
- Keuhkohtauma, *Pulmonic stenosis*
- Munuaisen kuorikerroksen vajaakehitys, *Renal cortical hypoplasia*
- Fallotin tetralogia, *Tetralogy of Fallot*
- Sydämen kammioiden väliseinän kehityshäiriö, *Ventricular septal defect*
- Von Willebrantin tauti, veren hyytymisen häiriöinä ilmenevä tauti



## 5 YHTEENVETO AIEMMAN TAVOITEOHJELMAN TOTEUTUMISESTA

- ❖ Aiemman terveystarkastuksen toteutuksessa oli vaikeuksia toimihenkilöiden vaihtumisen takia. Terveystarkastuslomaketta uudistettiin ja terveystarkastusten suoritus aloitettiin vuonna 2005.
- ❖ Jalostukseen käytettävien koirien vähimmäisvaatimuksia tarkennettiin. Tarkennus on helpottanut jalostustoimikunnan toimintaa ja selkeyttänyt jalostusneuvontaa.
- ❖ Tuomarikoulutusmateriaali uudistettiin vuoden 2004 aikana. Materiaalia käytettiin ensimmäisen kerran loppuvuoden (2004) tuomarikoulutuksessa. Kaikille keeshondien arvostelu-oikeudet omaaville tuomareille lähetettiin (2005) uudistettu koulutusmateriaali tiedoksi.
- ❖ Aiemman jalostusohjesäännön perustalta tehty uroslista osoittautui toimimattomaksi. Tästä on otettu opiksi ja uroslistan ajatusta kehitetään edelleen.
- ❖ Aiemman jalostuksen ohjesäännön valmistumisen jälkeen ensimmäinen jalostus-/jälkeläistarkastus järjestettiin vuonna 2005 erikoisnäyttelyn yhteydessä.
- ❖ Pentuvälitykselle laadittiin uudet ohjeet. Nämä ovat selkeyttäneet pentuvälityksen toimintaa. Tällä hetkellä pentuvälitys toimii hyvin.
- ❖ Jäsenistölle on järjestetty koulutusta koirien lisääntymis- ja iho-ongelmista sekä jalostuspohjan laajuuden merkityksestä.
- ❖ Jäsenlehdessä on julkaistu koirien tutkimus- ja näyttelytuloksia. Julkaiseminen on ollut hieman hajanaisista. Tällä hetkellä kokeillaan vuosittain yhden numeron muuttamista erilaisten tulosten julkaisemiskäyttöön.



Vuoden 2005 erikoisnäyttelyn ROP ja VSP



## 6 JALOSTUKSEN TAVOITTEET JA STRATEGIAT

### 6.1 Visio

Keeshondia pidetään terveenä ja pitkäikäisenä koirana. Rotujärjestön tärkein päämäärä on säilyttää keeshond terveenä, hyväluonteisena, pitkäikäisenä, normaalisti lisääntyvänä sekä ulkomuodollisesti rotutyypillisenä.

### 6.2 Rotujärjestön tavoitteet ja strategiat

Rodun kasvattajat ovat rodun eteenpäin viemisessä ensiarvoisen tärkeässä asemassa. Rotuyhdistys pyrkii tukemaan keeshondkasvattajia kaikin käytettävissään olevin keinoin. Tulevaisuuden tavoitteena on järjestelmällisen kasvattajakoulutuksen järjestäminen mahdollisesti yhteistyössä muiden rotuyhdistysten tai rotua harrastavien yhdistysten kanssa.

#### 6.2.1 Populaation koko

Tavoitteenamme on säilyttää keeshond elinvoimaisena rotuna. Geenipohjan laajuuteen on kiinnitettävä huomiota. Mahdollisimman montaa yksilöä tulee käyttää jalostukseen. Yksittäisten koirien tai pentueiden runsasta käyttöä tulee välttää. Tosiasia on, ettei kerran hukattua geenimateriaalia ole enää myöhemmin mahdollista palauttaa takaisin. Kaikkien tällä hetkellä olemassa olevien sukujen perimää tulee pyrkiä säilyttämään tulevissa sukupolvissa.

Koska rotumme on jalostuksellisesti uhanalainen (jalostukseen käytetään vuosittain alle 50 yksilöä), on rodun tehollinen populaatio pyrittävä pitämään mahdollisimman suurena. Tämä on mahdollista vain monipuolisella jalostuskoirien valinnalla, joten samojen sukujen runsasta ja yksipuolista jalostuskäyttöä tulee välttää.

Myös liiallisen sukusiitoksen välttäminen on erittäin tarpeellista. Tämän hetkinen sukusiitostaso, keskiarvo noin 2,4 %, on hyväksyttävä. Rotujärjestön tavoitteena on estää sukusiitosprosentin nouseminen merkittävästi tätä isommaksi. Jos jalostuspohjaa ei monipuolisteta, sukusiitosprosentit nousevat tulevaisuudessa. Valittaessa paritettavia yksilöitä on tarpeen tarkastella koirien sukua ainakin viidestä kuuteen sukupolvea taaksepäin mahdollisten yhteisten isovanhempien löytämiseksi. Yksittäisen pentueen kohdalla sukusiitosprosentti ei saisi nousta yli 6,25 %.

Syntyneiden pentueiden sukusiitosprosenttia seurataan laskemalla pentueiden keskimääräinen sukusiitosprosentti vuosittain. Samoin seurataan rodun tehollisen populaation kehittymistä. Jalostustoimikunta huolehtii seurannan käytännön toteuttamisesta.

Rotuyhdistyksen tavoitteena on, että yhden koiran jälkeläisten osuus ei nousisi yli 10 % kahtena edellisenä vuonna syntyneistä pennuista tai yli 5 % viitenä peräkkäisenä vuonna syntyneistä. Näihin lukuihin lasketaan kaikki koiran jälkeläiset, vaikka ne eivät olisi syntyneetkään tarkastelujakson aikana. Tämän hetkisillä syntymämäärillä se tarkoittaa noin 16,5 jälkeläistä eli keskimäärin 3 pentuetta koko elinaikana.

Rotuyhdistyksen jalostusneuvonnalla pyritään vaikuttamaan jalostustavoitteiden toteuttamiseen. Pentueita suunnittelevien on mahdollista saada jalostustoimikunnalta neuvoja ja kommentteja tulevia yhdistelmiä miettiessään. Jalostustoimikunnalla on mahdollisuus koordinoita suositustensa avulla yksittäisten koirien käytön yleisyyttä jalostusyhdistelmissä. Yhdistys kannustaa kasvattajia ottamaan



yhteyttä ja tekemään yhteistyötä jalostustoimikunnan kanssa.

Rotuyhdistys kannustaa jäseniään käyttämään jalostukseen harvinaisempien kotimaisten linjojen koiria sekä tuomaan Suomeen koiria, jotka toisivat kantaamme uusien linjojen perimää. Lisäksi tuontikoirien tulee olla olemassa olevan tiedon perusteella terveitä. Jalostusneuvonnassa pyritään mahdollisuuksien mukaan suositteluun tasaisesti sekä kotimaisia että tuontikoiria.

Rotuyhdistys pyrkii selvittämään DNA-testauksen tuomat mahdollisuudet keeshondien perimän monimuotoisuuden selvittämiseksi. Samassa yhteydessä pohditaan DNA-testauksen tuomien tietojen käyttömahdollisuuksia jalostustyössä.

### 6.2.2 Terveys

Keeshondeilla on muiden rotukoirien tavoin taakkana joitakin sairauksia ja vikoja, joiden tarkkaa periytymistapaa ei tiedetä. Tällä hetkellä iho-ongelmat ovat keeshondien sairauksista merkittävimpiä. Rotujärjestön ensimmäisenä tavoitteena on selvittää ihosairauksien yleisyyttä ja esiintymistä populaatiossa. Kymmenen vuoden sisällä tavoitteena on kääntää iho-ongelmaisten koirien lukumäärä laskuun. Muiden sairausongelmien osalta tavoitteena on hankkia tietoa sairauksien esiintyvyydestä, niiden merkityksestä koiran elämän ja pidon kannalta sekä sitä kautta saada mahdollisuus reagoida nopeasti Suomen keeshondpopulaatiossa mahdollisesti yleisimmin esille nouseviin sairauksiin.

Vaikka rodussamme joitakin perinnölliseksi katsottavia sairauksia esiintyykin, vakavin huolenaiheemme on tehollisen populaatiomme pienuus, mikä on seurausta joidenkin koirien ja niiden lähisukulaisten ylenmääräisestä jalostuskäytöstä. Rodussamme tulee vakavasti keskittyä monipuolistamaan jalostuspohjaa käyttämällä erilinjaisia koiria ja välttämällä minkään yksittäisen koiran liiallista käyttöä.

Rotuyhdistys suosittelee, että jalostuksesta jätetään pois sairaat yksilöt sekä yksilöt, joiden epäillään kantavan jotain vakavaa perinnöllistä sairautta. Omistajan tulisi jättää käyttämästä jalostukseen koiraa, jolla on merkittävä sairaus tai sairausalttius. Tämä koskee niin kasvattajaa kuin uroksen omistajaakin. Jos koiran lähisukulaisissa esiintyy jotain tiettyä sairautta runsaasti, tulee vakavasti harkita myös fenotyypiltään (ulkoasu) terveiden sukulaisten käytöstä pidättäytymistä. Jos koira sairastuu vasta iäkkäämpänä ja sitä on jo ehditty käyttää jalostukseen, tulee sen jälkeläisten jalostuskäyttöä rajoittaa, jos niissä ilmenee samaa sairautta.

Koska iho-ongelmat ja immuunijärjestelmän toiminnan häiriöt vaikuttavat olevan rodussamme lisääntymässä, niiden taustojen ja periytyvyyden seurantaan on kiinnitettävä huomiota. Yksittäisiltä koiranomistajilta tarvitaan tässä työssä isoa panosta. Ensinnäkin koiran iho-ongelmien selvittämiseen ryhtyminen on oikeastaan yksinomaan omistajan vastuulla. Lisäksi avoin tietojen vaihto ja keskustelu jo oirehtivista yksilöistä ja mahdollisista diagnooseista lähtee koirien omistajista. Rotuyhdistyksen tehtävänä on kannustaa jäseniään yhteistoimintaan näissä asioissa. Käytännössä työtä tehdään järjestämällä erilaisia keskustelutilaisuuksia sekä kasvokkain että internetin välityksellä. Toisena roolina rotujärjestöllä on kerätä yksittäisistä koirista kertyvää tietoa ja tehdä tiedon perusteella tehtävissä olevat johtopäätökset. Vastavuoroisesti saadusta tiedosta ja sen perusteella mahdollisesti muotoilluista jalostussuosituksista on keskusteltava jäsenistön kanssa rotujärjestön johdolla.

Yksittäisistä sairauksista kilpirauhasen vajaatoiminnan vastustamistyössä apuna suositellaan käytettäväksi tyreoglobuliinivasta-ainetestistä (TGA-testi). Kaikki jalostukseen käytettäväksi aiottu koirat (syntymävuodesta 2005 eteenpäin) suositellaan testattamaan TGA-testillä. Samalla suositellaan määritettäväksi T4 ja TSH hormonipitoisuudet. Nämä hormonimääritykset ovat erityisen



tärkeitä TGA positiivisiksi osoittautuvien koirien kohdalla. TGA positiivisen koiran T4 ja TSH pitoisuudet tulisi kontrolloida ½ - 1 vuoden välein. Jalostuskäytössä TGA positiivisuus kliinisesti terveellä koiralla (ei kilpirauhasen vajaatoiminnan oireita, T4 ja TSH viitearvojen sisällä) ei sulje koiraa pois jalostuksesta, mutta sille tulisi etsiä TGA testattu ja testissä negatiiviseksi osoittautunut parituskumppani.

PEVISAssa aiemmin keeshondien osalta olleet lonkka- ja kyynärkuvaus koetaan edelleen tärkeiksi. Kuitenkin rotumme kohdalla suurin huoli on populaation pienuus, joten käytettyjen jalostuskoirien määrän lisääminen on tässä vaiheessa tärkeämpää kuin yksittäiset tutkimustulokset. Rotua ei toistaiseksi olla viemässä takaisin PEVISAn. Kuvausmäärien valitettavan vähentymisen lisäksi samaan aikaan on ollut havaittavissa useampien koirien käyttäminen jalostukseen. Luuston tutkimusten osalta panostetaan tutkimusten tärkeydestä tiedottamiseen ilman kuvauspakkoa PEVISAn muodossa. Jatkossa (vuodesta 2008 eteenpäin) yhdistyksen pentuvälitykseen pääsemisen edellytyksenä tulee olemaan lonkka- ja kyynärpääkuvaustulos ainakin toiselta pentueen vanhemmista. Jos molemmat vanhemmat on tutkittu, kasvattajalta ei peritä pentuekohtaista pentuvälitysmaksua.

Terveystietojen jatkuva kerääminen on ensiarvoisen tärkeää. Tätä tarkoitusta varten rotuyhdistyksen jalostustoimikunta on käynnistänyt järjestelmällisen terveystietojen keräyksen. Vuosittain lähetetään terveystarkastus edellisenä vuonna kolme vuotta täyttäneiden keeshondien omistajille. Sama kysely toistetaan, kun koirat täyttävät kahdeksan vuotta. Kyselyn avulla saadaan kertymään tietoa rodullamme esiintyvistä tärkeimmistä sairauksista. Tietojen kertymisen myötä pystymme jatkossa suunnittelemaan ja ohjeistamaan täsmällisemmin toimenpiteet rotumme terveystilanteen säilyttämiseksi ja parantamiseksi.

Myös ikäryhmään kuulumattomien koirien terveystietoja kootaan. Samoin pyritään saamaan tietoa yleisimmistä keeshondien kuolinsyistä.

Yhdysvalloissa on American Kennel Club:n alaisuudessa toimivassa Canine Health Foundation-järjestössä menossa useita keeshondien yleisimpiä tautiongelmiä koskevia tutkimuksia. Rotujärjestö ja etenkin sen jalostustoimikunta seuraa näiden tutkimusten edistymistä. Lisäkilpirauhasen liikatoiminnan ja alopecia X -taudin takana olevien geenien selvittäminen ovat erityisen mielenkiintoisia. On mahdollista, että tutkimukset johtavat geenitestin kehittämiseen. Jos näin käy, rotuyhdistys harkitsee kartoitustutkimusta suomalaisessa keeshondipopulaatiossa.

Ulkomaisten keeshondjärjestöjen kautta on mahdollista saada tietoa rotumme terveystilanteesta laajemmin. Rotuyhdistys liittyy Yhdysvaltojen, Iso-Britannian ja Ruotsin keeshond-yhdistysten jäseneksi. Ellei yhdistyksen jäsenyys ole mahdollista, nimetään Suomen Keeshond yhdistyksen jäsenistä yhteyshenkilöt, jotka ovat myös mainittujen ulkomaisten yhdistysten jäseniä.

### 6.2.3 Lisääntyminen

Keeshondia voidaan pitää normaalisti lisääntyvänä rotuna. Nartut tulevat normaalisti kiimaan ja synnyttävät yleensä pentueensa vaikeuksitta. Nartuilla on myös hyvät emänvaistot ja ne hoitavat pentunsa hyvin. Urosten siitoshalukkuutta ja niiden spermanlaatua voidaan pitää hyvänä. Keskimääräinen pentuekoko keeshondilla on 4,9 pentua. Rotujärjestön tavoitteena on säilyttää vähintään nykyinen taso koiriemme lisääntymisen sujuvuudessa.

Lisääntymiseen liittyvien mahdollisten ongelmien seuranta aloitetaan pentueseurantalomakkeella. Kasvattajien toivotaan täyttävän lomakkeen jokaisesta kasvattamastaan pentueesta. Lomake lähetetään kasvattajille jalostustiedustelun tai yhdistelmähyväksyntäpyynnön vastuksen yhteydessä.





Lomake löytyy myös Suomen Keeshond ry:n kotisivuilta.

#### 6.2.4 Luonne

Keeshondille tyypillinen luonne tekee siitä erinomaisen seura- ja vahtikoiran nyky-yhteiskunnan olosuhteisiin. Rotujärjestön tavoitteena on pitää koiriemme luonne hyvin nykyiseen käyttöön sopivana. Niinpä arkuus ja aggressiivisuus on pidettävä poissa koiriemme luonteesta.

Jalostuksessa tulee kiinnittää luonteisiin huomiota, etteivät arkuus ja aggressiivisuus pääse yleistymään kannassamme. Selkeästi arkoja tai aggressiivisia yksilöitä ei saa palkita näyttelyissä eikä niitä pidä käyttää jalostukseen, koska luonteenomaisuuksilla on merkittävä periytymisaste. Tässäkin kohdassa joudumme nojautumaan vahvasti kasvattajien harkintakykyyn sekä ulkomuototuomareiden arvostelutaitoon.

#### 6.2.5 Ulkomuoto

Kantamme on nyt ulkomuodollisesti erittäin hyvä. Rotuyhdistyksen tavoitteena on säilyttää suomalainen keeshond tyypiltään laadukkaana ja rotumääritelmän mukaisena. Ulkomuodon suhteen korostetaan rakenteen säilyttämistä terveyden ja liikuntakyvyn kannalta optimaalisena. Rotujärjestön jalostustavoitteissa ulkomuoto ei ohita terveys- ja luonnekysymyksiä.

Huomiota on kuitenkin kiinnitettävä tyypin säilymiseen ja kaikinpuoliseen kohtuullisuuteen. Koirien koko, luusto ja erityisesti etuosien kulmausten riittävyys ovat tarkkailtavia ominaisuuksia. Lisäksi rodulle tyypillinen ilme ja liikunta on säilytettävä. Turkkien osalta on kiinnitettävä huomiota turkin laatuun ja helppohoitoisuuteen.

Näyttelyissä käymistä pyritään edistämään laatuarvostelua korostaen, jotta mahdollisimman monesta yksilöstä saataisiin arvio suhteessa rotumääritelmään. Suomalaisen keeshondin hyvän ulkomuodon säilyttämiseksi jalostukseen käytettävien koirien tulee olla palkittu näyttelyiden laatuarvostelussa vähintään palkinnolla erittäin hyvä (EH) tai niillä on oltava takanaan hyväksytyt jalostustarkastus.

Yhdistyksen vuosittaisen erikoisnäyttelyn käyttöön on suunnitteilla erillinen, yksityiskohtaisempi arvostelulomake. Tavoitteena on, että tulevalle lomakkeelle tehty arvostelu toimisi myös koiran jalostustarkastuksena.

#### 6.2.6 Jalostukseen hyväksyttävien koirien vähimmäisvaatimukset (*kursiivilla kirjoitetut ovat suosituksia*)

Uros

- Jalostukseen käytettävän koiran tulee olla terve ja hyväluonteinen.
- Koiran tulee saada näyttelyiden laatuarvostelusta vähintään arvosana erittäin hyvä tai sillä tulee olla hyväksytyt tulokset jalostustarkastuksesta.
- *Urosta suositellaan käytettäväksi jalostukseen korkeintaan kerran alle kahden vuoden ikäisenä.*
- *Jalostukseen käytettävien koirien lonkat ja kyynärpäät tulisi kuvata sekä polvet tutkia sekä tehdä tyreoglobuliinivasta-aine (TGA) -testi.*



## Narttu

- Jalostukseen käytettävän koiran tulee olla terve ja hyväluonteinen.
- Koiran tulee saada näyttelyiden laatuarvostelusta vähintään arvosana erittäin hyvä tai sillä tulee olla hyväksytty tulos jalostustarkastuksesta.
- Astutusikä yli 18 kuukautta ja alle kahdeksan vuotta.
- Pentueiden väli ei koskaan saa jäädä 10 kuukautta lyhyemmäksi. Nartun laadusta, kunnosta sekä pentueiden koosta riippuen sillä suositellaan teetettäväksi enintään kolme pentuetta.
- *Jalostukseen käytettävien koirien lonkat ja kyynärpäät tulisi kuvata sekä polvet tutkia sekä tehdä tyreoglobuliinivasta-aine (TGA) -testi.*

### 6.2.7 Jalostusneuvonta

Jalostusneuvonta on puolueetonta ja yksinomaan rodun parasta tarkoittavaa. Sen tehtävänä on suosittelu, sillä kasvattajalle jää valinnan vapaus ja vastuu. Jalostusneuvonta perustuu rotumääritelmään. Toteutuksessa otetaan huomioon rodun vallitseva tilanne Suomessa sekä odotettavissa oleva kehitys. Jalostusneuvoja on jäävi suosittelemaan omia koiriaan ja kasvattejaan. Tällöin mahdollisen suosituksen antavat jalostustoimikunnan muut jäsenet.

Urossuosituksista koskevat jalostustiedustelut tehdään kirjallisesti tätä tarkoitusta varten laaditulla kaavakkeella. (Kaavake löytyy yhdistyksen kotisivuilta sekä on pyydettävissä jalostustoimikunnan puheenjohtajalta.) Jalostustiedustelu tulee toimittaa viimeistään kuukautta ennen ajateltua nartun astuttamista jalostustoimikunnan puheenjohtajalle. Jalostustoimikunta vastaa kirjallisesti lähetettyihin jalostuskyselyihin. Toivotaan, että kasvattajat ilmoittaisivat astutuksensa jalostustoimikunnalle, vaikka eivät neuvontaa tarvitsisikaan.

### 6.2.8 Pentuvälitys

Pentuvälitykseen otetaan vain Suomen Keeshond ry:n jäsenten kasvattamia pentueita. Pentuvälityksessä välitetään myös jäsenten omistamia nuoria ja aikuisia koiria. Pentuvälitys on maksullinen.

### 6.2.9 Jalostus- ja jälkeläistarkastukset

Erikoisnäyttelyiden yhteyteen pyritään järjestämään jalostus- ja jälkeläistarkastuksia, jos tarkastukseen on etukäteen ilmoitettu koiria ja/ tai pentueita. Lisäksi jalostustarkastus järjestetään kasvattajan tai uroksen omistajan niin pyytäessä. Jalostustarkastettavan koiran tulee olla yli 15 kk. Jälkeläisarvosteluihin olisi suotavaa ilmoittaa pentueet kokonaisuudessaan vanhempineen. Jälkeläisarvostelujen avulla pyritään selvittämään periyttämistä sekä määrittämään kehityksen suuntaa ja tasoa.

Tarkastajana voi toimia keeshondien arvosteluoikeudet omaava ulkomuototuomari tai kaksi jalostustoimikunnan jäsentä yhdessä. Jalostustarkastuksen tekijä on jäävi arvioimaan omia koiriaan ja kasvattejaan. Jalostus- ja jälkeläistarkastuksista lähetetään pyydettyessä kopiot koiran omistajalle, kasvattajalle, uroksen omistajalle sekä pentujen omistajille. Jalostus- ja jälkeläistarkastusten tulokset ovat julkisia ja ne julkaistaan Kessu-lehdessä.

## 6.2.10 Jalostuskoiran omistajan vastuu

### Uroksen omistaja

Uroksen omistajan on annettava nartun omistajalle selkeät ja tarkat tiedot koiransa taustasta, näyttely- ja tarkastustuloksista sekä terveydestä. Hänen on kerrottava uroksen aikaisempien jälkeläisten laatu ja terveys. Hänen on myös huolehdittava siitä, ettei uroksen jälkeläisten osuus nouse yli 10 %:n kahtena edellisenä vuonna syntyneistä pennuista tai yli 5 %:n viitenä peräkkäisenä vuonna syntyneistä (laskuissa tulee huomioida kaikki uroksen jälkeläiset)

### Kasvattaja

Kasvattajan on annettava uroksen omistajalle selkeät ja tarkat tiedot narttunsa suvusta, näyttely- ja tarkastustuloksista sekä terveydestä. Hänen on kerrottava nartun aikaisempien jälkeläisten laatu ja terveys.

Kasvattaja on yksin vastuussa tuottamistaan pennuista ja niissä mahdollisesti ilmenevistä vioista. Jos kasvatissa ilmenee vakavia perinnöllisiä vikoja tai sairauksia, kasvattajan tulisi ilmoittaa asiasta ko. koiran isän omistajalle, pentueen muiden pentujen omistajille sekä jalostustoimikunnalle. Jos koira kuolee muun kuin onnettomuuden tai korkean iän mukanaan tuomien sairauksien takia, jalostustoimikunta toivoo, että sille ilmoitettaisiin asiasta.

## 6.2.11 Pentujen luovuttaminen

Pennut luovutetaan uusille omistajille aikaisintaan seitsemän viikon ikäisinä. Koiran kaupasta tulee tehdä kirjallinen sopimus Suomen Kennelliiton voimassa olevalla kaavakkeella. Kasvattajan on luovutettava pennun ostajalle pennun rekisteritodistus. Mikäli pennulla on selvä, rekisteröintihetkellä todettava virhe, joka estää sen palkitsemisen näyttelyssä, se rekisteröidään EJ (ei jalostukseen) -rekisteriin.

Kasvattajan tulee kertoa uudelle omistajalle rodussa esiintyvistä perinnöllisistä vioista ja sairauksista sekä selvittää tilanne pennun suvun suhteen. Pennun mukaan on annettava riittävät kirjalliset hoito- ja ruokintaohjeet. Uutta omistajaa tulee informoida myös rotujärjestön olemassaolosta ja toiminnasta





## Kessutapaaminen Kuopion seudulla 2006

## 6.3 SWOT-analyysi

### 6.3.1 Vahvuudet

- keeshond-kannan koko on pysynyt vähintään ennallaan pidemmän aikaa
- pentukysyntää on enemmän kuin tarjontaa
- keeshond on luonteeltaan kohtuullisen helppo ”joka miehen koira”
- kasvattajat käyttävät ahkerasti jalostustoimikuntaa jalostusvalintojensa tukena
- noin 20 % Suomen keeshondpopulaation koirista käy vuosittain näyttelyissä
- populaation sukusiitosprosentti on edelleen kohtuullisen alhainen
- tuonneilla on vielä mahdollisuus saada uutta perinnöllistä materiaalia Suomen kantaan
- perimältään keskieurooppalaisten puhtaiden wolfspitzien käyttö voi rikastuttaa kantaamme, koska niiden perintötekijät ovat ainakin osittain vapaita englantilaisperäisten keeshondien perimästä.
- pääosa kasvattajista suhtautuu kasvattamiseen vakavasti
- lähes kaikki kasvattajat ovat rotuyhdistyksen jäseniä

### 6.3.2 Heikkoudet

- terveyteen liittyvistä ongelmista ei keskustella tai kerrota vielä riittävän avoimesti, joten rotujärjestöllä ei ehkä ole riittävän hyvää käsitystä asiasta
- jäsenistöllä ei ole riittävästi kiinnostusta osallistua yhdistyksen järjestämiin koulutustilaisuuksiin
- joitain sukuja suositaan jalostuksessa liian voimakkaasti, jolloin osa suvuista jää vastaavasti liian vähälle huomiolle
- näyttelymenestys pyrkii nousemaan liian keskeiseksi jalostuskriteeriksi
- vähän pitkänlinjan kasvattajia, jotka edelleen pennuttavat säännöllisesti

### 6.3.3. Mahdollisuudet

- pentujen syntyvyys on lievässä nousussa
- kysyntä harrastuskoirana on kasvussa

### 6.3.4 Uhat

- ulkomuototuomareiden antamien arvosteluiden kritiikitön hyväksyminen. Tyyppi saattaa lähteä muuttumaan, koska kaikki ulkomuototuomarit eivät tunne rotua riittävän hyvin.
- geenipohjan kaventuminen maailmanlaajuisesti
- sairauksien yleistyminen ja siten pentukysynnän romahtaminen
- rotuyhdistyksen ulottumattomissa olevien kasvattajien määrän kasvaminen.



## 6.4 Varautuminen ongelmiin

|                                 |  |
|---------------------------------|--|
| <i>Riski:</i>                   | <b>Pentukysyntä romahtaa</b>   |
| <i>Syy:</i>                     | Negatiivinen maine sairaana rotuna   |
| <i>Varautuminen:</i>            | Tiedon keruu rodun terveystilanteesta  |
| <i>Miten vältetään:</i>         | Asiallinen tiedotus, sairaiden yksilöiden käytön välttäminen jalostuksessa   |
| <i>Toteutuessaan merkitsee:</i> | Jalostus vaikeutuu   |
| <i>Riski:</i>                   | <b>Ulkomuototuomareiden arvosteluiden kritiikitön hyväksyntä ja siten ulkomuodon muuttuminen epätyypilliseksi</b>  |
| <i>Syy:</i>                     | Oman tiedon ja näkemyksen puutteellisuus   |
| <i>Varautuminen:</i>            | Sanallisten näyttelyarvostelujen seuranta ja analysointi   |
| <i>Miten vältetään:</i>         | Kasvattajien ja tuomareiden koulutus   |
| <i>Toteutuessaan merkitsee:</i> | Rodun tyyppi heikentyy   |
| <i>Riski:</i>                   | <b>Sairaudet yleistyvät</b>  |
| <i>Syy:</i>                     | Välinpitämättömyys ja tietämättömyys, myöskään tuontikoirien taustoista ei aina saa riittävän varmaa tietoa  |
| <i>Varautuminen:</i>            | Tiedon keruu rodun terveystilanteesta  |
| <i>Miten vältetään:</i>         | Asiallinen tiedotus, sairaiden yksilöiden käytön välttäminen jalostuksessa   |
| <i>Toteutuessaan merkitsee:</i> | Vaikeuttaa terveiden koirien löytämistä jalostukseen, laskee pentujen kysyntää   |
| <i>Riski:</i>                   | <b>Geneettinen monimuotoisuus vähenee (sukusiitosaste nousee)</b>  |
| <i>Syy:</i>                     | Välinpitämättömyys ja tietämättömyys   |
| <i>Varautuminen:</i>            | Jälkeläismäärien ja jalostukseen käytettyjen sukujen sekä sukusiitosasteen jatkuva seuranta.   |
| <i>Miten vältetään:</i>         | Asiallinen tiedotus ja koulutus, useiden koirien käyttö jalostukseen, tuonnit  |
| <i>Toteutuessaan merkitsee:</i> | Perinnöllistä ainesta häviää peruuttamattomasti, piilevänä olevat ominaisuudet nousevat helpommin esiin (erilaiset sairaudet yleistyvät) rodun jalostettavuus ja elinvoima heikkenevät |



## 6.5 Toimintasuunnitelma JTO:n toteuttamiseksi

### *Vuosi 2005*

- Aloitetaan terveystarkastus kolmevuotiaalle koirille.

### *Vuosi 2006*

- Tarkastetaan terveystarkastuslomakkeen toimivuus ja tehdään mahdolliset korjaukset lomakkeeseen.
- Aloitetaan kartoittamaan keeshondien kuolinsyitä.

### *Vuosi 2007*

- Tehdään ensimmäinen yhteenveto terveystarkastuksen tuloksista kolmevuotiaiden koirien kohdalla.
- Pentuekyselylomake otetaan käyttöön.
- Yhdistys liittyy jäseneksi muiden maiden keeshondiyhdistyksiin

### *Vuosi 2008*

- Aloitetaan selvitys DNA testauksen mahdollisuuksista jalostustyössä.
- Selvitetään mahdollisuus käyttää erikoisnäyttelyssä omaa arvostelulomaketta.
- Määritellään keeshondille ihanteellinen luonnetestisuoritus

### *Vuosi 2009*

- Päivitetään tuomarikoulutusmateriaali
- Tarkastetaan pentuekyselylomakkeen toimivuus ja tehdään tarvittavat korjaukset lomakkeeseen.
- Lähetetään ensimmäiset kahdeksan vuoden ikäisten koirien terveystarkastus.
- Aloitetaan ponnistelut järjestelmällisen kasvattajakoulutuksen järjestämiseksi.

### *Vuosi 2010*

- Tehdään yhteenveto terveystarkastuksen tuloksista sekä kolmen että kahdeksan vuoden ikäisten koirien osalta.

### *Vuosi 2011*

- Tarkastetaan jalostukseen käytettävien koirien vähimmäisvaatimukset ja tehdään tarvittavat korjaukset vaatimuksiin.

## 7 TAVOITEOHJELMAN TOTEUTUMISEN SEURANTA

Rotujärjestönä Suomen Keeshond ry on velvoitettu julkaisemaan erilaisia tilastoja mm. rekisteröinnistä, virallisista tutkimustuloksista sekä koe- ja näyttelytuloksista. Suomen Keeshond ry julkaisee kyseiset tilastot omassa jäsenjulkaisussaan, Kessu-lehdessä. Yhdestä lehden neljästä vuosittain ilmestyvästä numerosta on tarkoitus tehdä ns. vuosikirja, jossa julkaistaan kaikki edellisen vuoden viralliset tutkimustulokset sekä näyttely- ja koetulokset koirittain. Rekisteröintitiedot sekä pentuetiedot liitetään vuosittain osaksi jalostustoimikunnan toimintakertomusta. Jalostustoimikunnan toimintakertomuksessa on myös vuosittain mainittava kuinka JTO:ssa kohdassa 6.5 kullekin vuodelle suunnitellut toimet ovat toteutuneet.



## 8 LÄHTEET

- Suomen Kennelliiton (SKL) Jalostustoimikuntien neuvottelupäivän (31.1.2004) materiaali
- Keeshondien jalostuksen tavoiteohjelma vuosille 2000-2005.
- Keeshondien jalostuksen ohjesääntö 2000-2005
- Suomen Keeshond ry: Kessu- lehdet vuosilta 1996-2007
- Suomen Keeshond ry: 30–vuotisjuhlajulkaisu, 1995 (Helena Koskentalo: keeshond, terve rotu vai onko?)
- Suomen Kennelliitto: KoiraNet- jalostustietokanta.
- Gough A, Alison T. Breed predispositions to disease in dogs & cats. Blackwell Publishing 2004.
- Canine inherited disorders database (keeshond), <http://www.upei.ca/~cidd/intro.htm>
- A Guide to Hereditary and Congenital Diseases in Dogs (\*Includes Genetic Predisposition to Diseases), <http://avar.org/pdf/whatsnew/canineguide.pdf>
- Kramer J.W., Klaassen J. K., Baskin D. G., Prieur D. J., Rantanen N. W., Robinette J.D., Graber W.R., Rahsti J. Inheritance of diabetes mellitus in Keeshond dogs., 1988. Am J Vet Res. 49: 428-31.
- SKL:n kautta saatu koonti keeshondeilla kirjallisuudessa mainituista sairauksista
- Hanna Bragge, koirien epilepsia, kirjallisuuskatsaus 2005, [http://www.koiranjalostus.fi/Hanna\\_kandi.htm](http://www.koiranjalostus.fi/Hanna_kandi.htm)
- Mäki Katariina: Pienten populaatioiden jalostus, <http://www.koiranjalostus.fi/katariina5.pdf>
- Mäki Katariina, Ekman Tarja: Terveempien koirarotujen puolesta - sukusiitosdepressiota ja matadorijalosta vastaan, <http://www.koiranjalostus.fi/seminaariartikkeli.htm>
- Jane Saunders: Primary Hyperparathyroidism, <http://www.keeshondclub.org.uk/html/thyroid.html>
- Jane Saunders: Alopecia and coat loss in the Keeshond, <http://www.keeshondclub.org.uk/html/alopecia.html>
- What is Alopecia X, <http://www.vet.utk.edu/hairloss/alopecia.html>
- Keeshond Club of American health survey -2000, <http://www.keeshond.org> (→health)
- American Kennel Clubin Canine Health Foundation, meneillään olevat tutkimukset, jotka koskevat keeshondeja, <http://www.akcchf.org/research/grants/search/index.cfm?search=breed&display=results&breed=Keeshond>
- The Pet Web Library, [http://www.marvistavet.com/html/the\\_pet\\_web\\_library.html](http://www.marvistavet.com/html/the_pet_web_library.html)
- Mirage Samoyeds: Samoyed Health (skin, epilepsy, endocrine), <http://www.mirage-samoyeds.com/health.htm>

## 9 LIITTEET

- Liite 1 Ennen v. 2000 tehtyjen terveystarkastusten tuloksia
- Liite 2 Vuosina 1997-2006 jalostukseen käytetyt urokset
- Liite 3 Vuosina 1997-2006 jalostukseen käytetyt nartut
- Liite 4 Isoisät ajalla 1997-2006
- Liite 5 Isoäidit ajalla 1997-2006
- Liite 6 Kasvattajatilasto

**LIITE 1****Ennen v. 2000 tehtyjen terveystarkastusten tuloksia****TERVEYSKYSELY 1984-1985**

Tulokset julkaistu Kessu-lehdessä no 59, 1986 ja 1/2001

Vastauksia tuli 53 kpl

|  |        |
|--|--------|
| Täysin terveitä koiria   | 28 kpl |
| Koiria, joilla on ollut jotain sairauksia                              | 2 kpl  |
| * mukaa ei ole otettu silmä- eikä korvatulehduksia, eikä ihosairauksia |        |
| Jonkinasteisia ihosairauksia   | 23 kpl |
| * Näistä pahoja  | 5 kpl  |

**TERVEYSKYSELYT 1994 & 1998**

Tulokset julkaistu Kessu-lehdessä 1/01

Vastauksia yhteensä 91 + 7 (aiemmin olleita kessuja)

|   |       |
|---|-------|
| Ihosairaus – ei määritelty / tutkittu                       | 9 kpl |
| * joista yksi tapaus vakava, koira jouduttu lopettamaan 2 v |       |
| * *koira steriloitu → oireet helpottuneet                   | 3 kpl |
| Hormoniperäinen ihosairaus, mikä? (steriloitu)              | 1 kpl |
| Musta iho   | 1 kpl |
| Kilparauhasen toimintahäiriö                                | 1 kpl |
| Epilepsia   | 2 kpl |
| * joista toinen jouduttu lopettamaan 1 v.                   |       |
| Sokeritauti   | 1kpl  |
| * tauti todettu 7 -vuotiaana, koira lopetettu 8 v           |       |
| Parvo   | 1 kpl |
| * eläinlääkäri todennut koiran ollessa aikuinen             |       |
| Kalkin imeytymishäiriö                                      | 1 kpl |
| Kasvuhäiriö → oireet hävisivät aikuistuessaa                | 2 kpl |
| Patellaluksaatio  | 2 kpl |
| * joista toinen operoitu                                    |       |
| Kivespuutos   | 1 kpl |
| Märkäkohtu →sterilointi                                     | 3 kpl |
| Tiheet juoksut (3-5 kk)                                     | 2 kpl |
| Ongelmia tiinehtymisessä                                    | 2 kpl |
| Keisarinleikkaus  | 1 kpl |
| Vakava korvatulehdus  | 1 kpl |
| * koira jouduttu lopettamaan                                |       |
| Syöpä, koira 5 v  | 1 kpl |
| koira yli 10 v  | 2 kpl |
| Sydämen vajaatoiminta (koirat yli 10 v)                     | 2 kpl |
| Nielurisatulehdus   | 4 kpl |
| * tonsillat poistettu                                       | 2 kpl |
| Toistuva anaalirauhastulehdus                               | 3 kpl |



**LIITE 2**

Jalostukseen ajalla 1997-2005 käytetyt keeshondurokset  
(tuontikoirat punaisella ja sinisellä ulkomaiset koirat)

|    | Uros                                | Tilastointiaikana |         |         |           | Yhteensä  |         |
|----|-------------------------------------|-------------------|---------|---------|-----------|-----------|---------|
|    |                                     | Pentueita         | Pentuja | %-osuus | kumulat.% | Pentueita | Pentuja |
| 1  | LOHAMRAS DJANGO                     | 5                 | 28      | 5,06%   | 5%        | 8         | 38      |
| 2  | NAKUN JARO                          | 5                 | 27      | 4,88%   | 10%       | 5         | 27      |
| 3  | PICCADILLYCIRCUS DEL MONTE DRAGNONE | 3                 | 24      | 4,34%   | 14%       | 4         | 25      |
| 4  | KEESBROOK'S BOLDY GO                | 3                 | 23      | 4,16%   | 18%       | 3         | 23      |
| 5  | BYQUY BLITZ'N BITS                  | 3                 | 23      | 4,16%   | 23%       | 3         | 23      |
| 6  | DESANTI MILL REEF                   | 3                 | 20      | 3,62%   | 26%       | 3         | 20      |
| 7  | ARLEKENO'S DIDO                     | 4                 | 19      | 3,44%   | 30%       | 4         | 19      |
| 8  | GAVIMIR SPRINGBOK                   | 3                 | 18      | 3,25%   | 33%       | 3         | 18      |
| 9  | YLLABO COLOMBO                      | 4                 | 16      | 2,89%   | 36%       | 4         | 16      |
| 10 | HELSKON HOT HURRIGANE               | 3                 | 15      | 2,71%   | 39%       | 3         | 15      |
| 11 | JO-LYN'S PIED PIPER                 | 3                 | 14      | 2,53%   | 41%       | 8         | 40      |
| 12 | SILVERHELL'S KASSIUS                | 3                 | 13      | 2,35%   | 43%       | 3         | 13      |
| 13 | ESWOOD BIG SMILE                    | 2                 | 13      | 2,35%   | 46%       | 2         | 13      |
| 14 | CINEREUS GLACINTO                   | 3                 | 12      | 2,17%   | 48%       | 3         | 12      |
| 15 | LOHAMRAS QUINCY                     | 2                 | 12      | 2,17%   | 50%       | 2         | 12      |
| 16 | MARUSKAN JULIUS                     | 2                 | 11      | 1,99%   | 52%       | 3         | 13      |
| 17 | CINEREUS HARALD                     | 2                 | 11      | 1,99%   | 54%       | 2         | 11      |
| 18 | TULISALON DYNAMITE                  | 2                 | 11      | 1,99%   | 56%       | 2         | 11      |
| 19 | SILVERHELL'S JUNIPER                | 2                 | 11      | 1,99%   | 58%       | 2         | 11      |
| 20 | MARUSKAN JUSTUS                     | 2                 | 10      | 1,81%   | 60%       | 2         | 10      |
| 21 | IKURIN GE HEEL                      | 2                 | 10      | 1,81%   | 62%       | 2         | 10      |
| 22 | ESWOOD TANGLEBERRY                  | 2                 | 10      | 1,81%   | 63%       | 2         | 10      |
| 23 | HÖBE HUNT HELLEBOR                  | 2                 | 9       | 1,63%   | 65%       | 2         | 9       |
| 24 | GILTSUN BRONCO                      | 3                 | 9       | 1,63%   | 67%       | 3         | 9       |
| 25 | IKURIN IN EXTENSO                   | 2                 | 8       | 1,45%   | 68%       | 2         | 8       |
| 26 | JULYN JUMANJI                       | 2                 | 8       | 1,45%   | 70%       | 2         | 8       |
| 27 | KEESTORPETS YAMAHA                  | 1                 | 8       | 1,45%   | 71%       | 1         | 8       |
| 28 | PES ANSERINUS TZAR                  | 2                 | 8       | 1,45%   | 73%       | 2         | 8       |
| 29 | MARUSKAN MARZI                      | 2                 | 8       | 1,45%   | 74%       | 2         | 8       |
| 30 | POMPPIDUUN LOVE                     | 1                 | 8       | 1,45%   | 75%       | 1         | 8       |
| 31 | UNDA MARINA MIST OF GLORY           | 1                 | 7       | 1,27%   | 77%       | 1         | 7       |
| 32 | ESWOOD MAPLE WALNUT                 | 1                 | 7       | 1,27%   | 78%       | 1         | 7       |
| 33 | MARUSKAN KÖRMY                      | 3                 | 7       | 1,27%   | 79%       | 3         | 7       |
| 34 | LEDWELL ROLLS ROYCE                 | 2                 | 7       | 1,27%   | 80%       | 2         | 7       |
| 35 | DEIN HARDS BOON COMPANION           | 1                 | 6       | 1,08%   | 82%       | 2         | 13      |
| 36 | ANIFARAN KASMIR                     | 1                 | 6       | 1,08%   | 83%       | 1         | 6       |
| 37 | ESWOOD CHEROKEES                    | 1                 | 6       | 1,08%   | 84%       | 1         | 6       |
| 38 | SHAMROCK'S BET THE FARM             | 1                 | 6       | 1,08%   | 85%       | 3         | 8       |



|    |                               |   |   |       |      |   |    |
|----|-------------------------------|---|---|-------|------|---|----|
| 39 | SOLVARGENS RAGGE              | 1 | 6 | 1,08% | 86%  | 1 | 6  |
| 40 | ESWOOD MAPLE LEAF             | 1 | 6 | 1,08% | 87%  | 1 | 6  |
| 41 | HUANNIIN FIGARO               | 1 | 6 | 1,08% | 88%  | 1 | 6  |
| 42 | FOXTEAM ARTEMIS               | 1 | 5 |       | 89%  | 1 | 5  |
| 43 | AISTRAUM DADDY DARING         | 1 | 5 |       | 90%  | 1 | 5  |
| 44 | FOXTEAM BIG BARON             | 1 | 5 |       | 91%  | 1 | 5  |
| 45 | SOLVARGENS QUARK              | 1 | 5 |       | 92%  | 1 | 5  |
| 46 | ISO KARHU ALEX                | 1 | 5 |       | 93%  | 1 | 5  |
| 47 | ESWOOD CONKEESTADOR           | 1 | 4 |       | 93%  | 1 | 4  |
| 48 | LEIFHOND BOUDEWYN OF BC       | 1 | 4 |       | 94%  | 1 | 4  |
| 49 | FOXIFAYRE OKLAHOMA AT LEDWELL | 1 | 4 |       | 95%  | 1 | 4  |
| 50 | KEESTORPETS TOSCANINI         | 1 | 4 |       | 95%  | 1 | 4  |
| 51 | KITTIHOF'S TAMAGOTCHI         | 1 | 4 |       | 96%  | 1 | 4  |
| 52 | WIIVI'S NIXON                 | 1 | 3 |       | 97%  | 2 | 8  |
| 53 | PES ANSERINUS AMADEUS         | 1 | 3 |       | 97%  | 1 | 3  |
| 54 | WIIVI'S NERO                  | 1 | 3 |       | 98%  | 2 | 7  |
| 55 | IKURIN LEO POLDO              | 1 | 2 |       | 98%  | 1 | 2  |
| 56 | JAVIRA'S DANIEL               | 1 | 2 |       | 99%  | 1 | 2  |
| 57 | FOX                           | 1 | 2 |       | 99%  | 7 | 34 |
| 58 | JAVIRA'S EDDIE EDWARD'S       | 1 | 2 |       | 99%  | 1 | 2  |
| 59 | HELSKON HAPPY HARLEQUIN       | 1 | 2 |       | 100% | 1 | 2  |
| 60 | IKURIN NOMEN EST OMEN         | 1 | 1 |       | 100% | 1 | 1  |
| 61 | KEESTORPETS MANOLITO          | 1 | 1 |       | 100% | 4 | 22 |

Lähde: Koiranet -tietokanta 05/07

**LIITE 3**

Jalostukseen ajalla 1997-2006 käytetyt keeshondnartut  
(tuontikoirat punaisella)

|    | Narttu                      | Tilastointiaikana |         | Yhteensä  |         |
|----|-----------------------------|-------------------|---------|-----------|---------|
|    |                             | Pentueita         | Pentuja | Pentueita | Pentuja |
| 1  | YLLABO MORIA                | 5                 | 29      | 5         | 29      |
| 2  | ESWOOD BLUEBERRY-PIE        | 3                 | 23      | 3         | 23      |
| 3  | ESWOOD FOXYLADY             | 4                 | 23      | 4         | 23      |
| 4  | IKURIN GE DICHT             | 3                 | 21      | 3         | 21      |
| 5  | HELSKON KULTA KATARINA      | 4                 | 20      | 4         | 20      |
| 6  | HELDALAN CHARLOTTE          | 2                 | 19      | 2         | 19      |
| 7  | LOHAMRAS DANCING QUEEN      | 3                 | 17      | 4         | 24      |
| 8  | BRYKIN BERKELEY             | 2                 | 16      | 2         | 16      |
| 9  | ESWOOD FLASHDANCE           | 2                 | 14      | 2         | 14      |
| 10 | JAVIRA'S AMANDA             | 3                 | 14      | 3         | 14      |
| 11 | JAVIRA'S CINCERELLA         | 2                 | 14      | 2         | 14      |
| 12 | HELSKON IGLU IINES          | 2                 | 12      | 2         | 12      |
| 13 | MARUSKAN KIIRA              | 2                 | 12      | 2         | 12      |
| 14 | SKARJAKS ARCTIC ACCRA       | 3                 | 12      | 3         | 12      |
| 15 | CINEREUS EVVIVA             | 2                 | 12      | 2         | 12      |
| 16 | PES ANSERINUS QUEEN         | 5                 | 12      | 5         | 12      |
| 17 | HELDALAN BABY BINA          | 2                 | 11      | 2         | 11      |
| 18 | BARONWOOD BACCARAT          | 3                 | 9       | 4         | 13      |
| 19 | ALEXSANDRA                  | 2                 | 8       | 2         | 8       |
| 20 | KEESTORPETS NEFERTITE       | 1                 | 8       | 1         | 8       |
| 21 | MARUSKAN JUULIA             | 1                 | 8       | 1         | 8       |
| 22 | MARUSKAN LILJA              | 2                 | 8       | 2         | 8       |
| 23 | JAVIRA'S ELAINE             | 1                 | 8       | 1         | 8       |
| 24 | PES ANSERINUS QUELLE        | 2                 | 8       | 2         | 8       |
| 25 | IKURIN KISS ME KATE         | 2                 | 8       | 2         | 8       |
| 26 | HELSKON JUNI JAZMIN         | 2                 | 8       | 2         | 8       |
| 27 | AISTRAUM ISABELLA           | 1                 | 8       | 2         | 15      |
| 28 | MARUSKAN JUANITA            | 2                 | 8       | 2         | 8       |
| 29 | ESWOOD TINY STRAWBERRY      | 1                 | 8       | 1         | 8       |
| 30 | SOLVARGENS NO JOKE          | 1                 | 7       | 1         | 7       |
| 31 | CINEREUS GAZANIA            | 2                 | 7       | 2         | 7       |
| 32 | ANIFARAN KEESHA             | 1                 | 6       | 1         | 6       |
| 33 | LADY GODIVA'S DAYDREAM      | 1                 | 6       | 1         | 6       |
| 34 | MARUSKAN LILLY              | 1                 | 6       | 1         | 6       |
| 35 | LOHAMRAS BEAUTIFUL STRANGER | 1                 | 6       | 1         | 6       |
| 36 | ARLEKENO'S DAKTILO          | 1                 | 6       | 1         | 6       |
| 37 | KELLOKUKKA VALPURI          | 1                 | 6       | 1         | 6       |
| 38 | FOXTEAM ANGELICA            | 1                 | 6       | 1         | 6       |
| 39 | ESWOOD TINY CLOUDBERRY      | 1                 | 6       | 2         | 11      |



|    |                             |   |   |   |    |
|----|-----------------------------|---|---|---|----|
| 40 | GRETA                       | 1 | 6 | 1 | 6  |
| 41 | IKURIN MY FAIR LADY         | 1 | 6 | 1 | 6  |
| 42 | IKURIN NOTRE DAME           | 1 | 6 | 1 | 6  |
| 43 | IKURIN GE ACHT              | 1 | 6 | 1 | 6  |
| 44 | LOHAMRAS HEY JUDE           | 1 | 6 | 1 | 6  |
| 45 | ANIFARAN ROSEMARY           | 1 | 5 | 1 | 5  |
| 46 | GILTSUN BERETTA             | 1 | 5 | 1 | 5  |
| 47 | VIKSALAN JUSTICE FOR ALL    | 1 | 5 | 1 | 5  |
| 48 | JAVIRA'S AFRODITE           | 2 | 5 | 2 | 5  |
| 49 | JAVIRA'S DAISY              | 1 | 5 | 1 | 5  |
| 50 | JAVIRA'S BALLERINA          | 1 | 5 | 1 | 5  |
| 51 | GAVIMIR GENTIAN             | 1 | 5 | 3 | 12 |
| 52 | HUANNIN AKASIA              | 2 | 4 | 3 | 8  |
| 53 | HOBE HUNT HESTIA            | 1 | 4 | 1 | 4  |
| 54 | IKURIN NEFER NEFER          | 1 | 4 | 1 | 4  |
| 55 | SOLVARENS RÄVFLICKA         | 1 | 4 | 1 | 4  |
| 56 | MARUSKAN LUCY               | 1 | 4 | 1 | 4  |
| 57 | HELDALAN CHAMPANJA          | 1 | 3 | 1 | 3  |
| 58 | LOHAMRAS GOOD LOOKIN' WOMAN | 1 | 3 | 1 | 3  |
| 59 | YLLABO LEIJA                | 2 | 3 | 2 | 3  |
| 60 | ERÄPIRTIN GEISHA            | 1 | 3 | 2 | 8  |
| 61 | ERÄPIRTIN HANI              | 1 | 3 | 2 | 7  |
| 62 | SOLVARENS OMIGEN            | 1 | 3 | 1 | 3  |
| 63 | HELDALAN AUTHORESS          | 2 | 3 | 2 | 3  |
| 64 | HELKON KAIJA KOO            | 1 | 2 | 1 | 2  |
| 65 | HOBE HUNT HARMONIA          | 1 | 2 | 1 | 2  |
| 66 | JAVIRA'S DIANA              | 1 | 2 | 2 | 9  |
| 67 | BELMARI ETTAN               | 1 | 1 | 2 | 2  |

Lähde: KoiraNet-tietokanta 05/07

**LIITE 4**

Isoisät ajalla 1997-2006

(tuontikoirat punaisella ja sinisellä ulkomaiset koirat)

| ISOISÄ                                 | Pentueita | Pentuja | % rekisteröinneistä |
|--|-----------|---------|---------------------|
| JO-LYN'S PIED PIPER                    | 24        | 131     | 22,55               |
| FOX                                    | 14        | 77      | 13,25               |
| LOHAMRAS DJANGO                        | 14        | 74      | 12,74               |
| LEDWELL YANKEE DOODLE DANDY            | 9         | 48      | 8,26                |
| KEESTORPETS MANOLITO                   | 7         | 38      | 6,54                |
| NAKUN JARO                             | 8         | 38      | 6,54                |
| DESANTI MILL REEF                      | 6         | 36      | 6,20                |
| PICCADILLYCIRCUS DEL MONTE<br>DRAGNONE | 7         | 32      | 5,51                |
| GREENKEES OSCAR AT LEDWELL             | 5         | 27      | 4,65                |
| SANIFANIN HIGH AND LOUD                | 5         | 27      | 4,65                |
| CANDRAY NEOPOLITAN                     | 4         | 25      | 4,30                |
| MARUSKAN JULIUS                        | 6         | 24      | 4,13                |
| CANDRAY COUNTDOWN II                   | 3         | 23      | 3,96                |
| JAMESHE JONTY WITH BYQUY               | 3         | 23      | 3,96                |
| PES ANSERINUS TZAR                     | 5         | 23      | 3,96                |
| HOPEAGEMSSIN NONE                      | 7         | 22      | 3,79                |
| NERADMIK TRAVELLER                     | 7         | 20      |                     |
| NYNKA SUCH A DUTCMAN                   | 3         | 20      |                     |
| SOLVARGENS YAMMY                       | 3         | 19      |                     |
| DARGRANT DRESSED TO KILL               | 3         | 18      |                     |
| YLLABO COLOMBO                         | 5         | 17      |                     |
| KEE-SAM'S DESIGN FOR ASHBROOK          | 3         | 15      |                     |
| SILVERHELL'S JUNIPER                   | 3         | 13      |                     |
| LOHAMRAS HAKUNA MATATA                 | 3         | 13      |                     |
| KEESBROOK'S BOLDLY GO                  | 2         | 13      |                     |
| SHAMROCK'S BET THE FARM                | 3         | 13      |                     |
| KEESTORPETS HONKEY TONK                | 2         | 12      |                     |
| SILVERHELL'S KASSIUS                   | 2         | 12      |                     |
| FOXIFAYRE OKLAHOMA AT LEDWELL          | 4         | 12      |                     |
| LOHAMRAS SWINGING THE BLUES            | 3         | 12      |                     |
| IKURIN IN EXTENSO                      | 2         | 11      |                     |
| JULYN JUMANJI                          | 2         | 11      |                     |
| POMPPIDUUN LOVE                        | 2         | 11      |                     |
| UNDA MARINA MIST OF GLORY              | 2         | 11      |                     |
| HELSKON HAPPY HARLEQUIN                | 2         | 10      |                     |
| GAVIMIR SPRINGBOK                      | 3         | 10      |                     |
| SOLVARGENS RAGGE                       | 2         | 10      |                     |
| CARI-ON CASSANOVA                      | 3         | 9       |                     |
| KEESTORPETS YAMAHA                     | 3         | 9       |                     |
| CINEREUS GLACINTO                      | 3         | 9       |                     |
| HELSKON HOT HURRIGANE                  | 3         | 9       |                     |
| KEESTORPETS TOSCANINI                  | 2         | 8       |                     |
| STIIBERGS BLUE BIRD                    | 2         | 8       |                     |
| NERADMIK SWEET TALKING GUY             | 3         | 8       |                     |
| O'DELYN BET YOUR BOOTS                 | 3         | 8       |                     |
| VENWAY RAKKER                          | 2         | 8       |                     |
| MARUSKAN JUSTUS                        | 2         | 8       |                     |

|                                     |   |   |  |
|-------------------------------------|---|---|--|
| KEESTORPETS VALPARAISO              | 1 | 8 |  |
| AISTRAUM DADDY DARING               | 2 | 8 |  |
| REPETA'S UNCLE BILL                 | 1 | 7 |  |
| BELMARI EVERSTI                     | 2 | 6 |  |
| HOPEAGEMSSIN NOBY                   | 2 | 6 |  |
| LOHAMRAS PAPAGENO                   | 1 | 6 |  |
| PES ANSERINUS AMADEUS               | 1 | 6 |  |
| GAVIMIR LOCHINVAR                   | 1 | 5 |  |
| AISTRAUM BARRY                      | 1 | 5 |  |
| ESWOOD CHEROKEES                    | 1 | 5 |  |
| ARLEKENO'S DIDO                     | 1 | 5 |  |
| CINEREUS HARALD                     | 1 | 5 |  |
| GAVIMIR GOSHAWK                     | 2 | 4 |  |
| JO-MALOUS EARL GREY                 | 1 | 4 |  |
| ALPINE'S JUST THE ONE               | 1 | 4 |  |
| DUDDE                               | 2 | 3 |  |
| HOBE HUNT HELLEBORG                 | 1 | 3 |  |
| KEESTORPETS ZIROCCO                 | 2 | 2 |  |
| BEARKEES TEXAS VOM ALTEN NIERSTAL   | 2 | 2 |  |
| BOREASVALE BARGEBOY                 | 2 | 2 |  |
| LEDWELL ROLLS ROYCE                 | 2 | 2 |  |
| CALANIGO BO DIDDLY                  | 1 | 1 |  |
| WISTONIA WYNSCOTT                   | 1 | 1 |  |
| REPETA'S HE-MAN                     | 1 | 1 |  |
| CANDRAY METROPOLITAN                | 1 | 1 |  |
| KERJOYDON EARL OF HEARTS            | 1 | 1 |  |
| GAVIMIR EUREKA                      | 1 | 1 |  |
| KERSANTTI                           | 1 | 1 |  |
| VADERSON COMET                      | 1 | 1 |  |
| LEAZEHOND CASSIDY                   | 1 | 1 |  |
| VANWALL COMANCHE CHIEF              | 1 | 1 |  |
| BOREASVALE BOMATIC                  | 1 | 1 |  |
| CHERRYVALLEY COUNT ON ME            | 1 | 1 |  |
| KLOMPEN'S SALTY SEAWIND             | 1 | 1 |  |
| BOY VON KRÄHENSCHNABEL              | 1 | 1 |  |
| SUITKEES GEWELDIG                   | 1 | 1 |  |
| KEESTORPETS KNOCKOUT                | 1 | 1 |  |
| BONNYVALE'S SURE BET T'WINSOME      | 1 | 1 |  |
| SUITKEES MAJESTEIT                  | 1 | 1 |  |
| WLDWOODS SPIRIT 'N THE NIGHT        | 1 | 1 |  |
| YANKEE MARQUIS                      | 1 | 1 |  |
| FOXIFAYRE FOREVER IN BLUE JEANS     | 1 | 1 |  |
| ALLFORUS KAMIKAZE WITH KICHIGAI     | 1 | 1 |  |
| FLIKJE'S WENKJE                     | 1 | 1 |  |
| EDDIE VON DER RIEHE                 | 1 | 1 |  |
| THORSDALE TROUBLE SHOOTER AT VENWAY | 1 | 1 |  |
| KITTOHOF'S TAMAGOTCHI               | 1 | 1 |  |
| KEESTORPETS DESTINY                 | 1 | 1 |  |
| STEPHAN GREYLIGHT                   | 1 | 1 |  |
| TEUTON'S NAPOLEON                   | 1 | 1 |  |

**LIITE 5**

Isoädit ajalla 1997-2006

(tuontikoirat punaisella ja sinisellä ulkomaiset koirat)

| ISOÄITI                        | Pentueita | Pentuja | % rekisteröinnistä |
|--------------------------------|-----------|---------|--------------------|
| BARONWOOD BACCARAT             | 18        | 83      | 14,29              |
| LOHAMRAS DANCING QUEEN         | 13        | 60      | 10,33              |
| YLLABO MORIA                   | 11        | 52      | 8,95               |
| FREDSBORG'S NIGHTSTAR          | 8         | 45      | 7,75               |
| ESWOOD FOXILADY                | 17        | 45      | 7,75               |
| SANIFANIN UNELMA               | 7         | 38      | 6,54               |
| GAVIMIR GENTIAN                | 6         | 37      | 6,37               |
| ESWOOD BLUEBERRY PIE           | 8         | 37      | 6,37               |
| VANDABAN ORIEL                 | 10        | 34      | 5,85               |
| CINEREUS EVVIVA                | 9         | 30      | 5,16               |
| HELSKON KULTA KATARINA         | 9         | 29      | 4,99               |
| MARUSKAN JASMIINA              | 5         | 27      | 4,65               |
| YLLABO BALALAIKA               | 5         | 25      | 4,30               |
| LEAZEHOND MOON DANCE           | 4         | 25      | 4,30               |
| BLUERIBBON FIESTA AT KEESBROOK | 3         | 23      | 3,96               |
| BYQUY BLITZEN                  | 3         | 23      | 3,96               |
| IKURIN GE DICHT                | 8         | 22      | 3,79               |
| VANWALL DIZZY GILLESPIE        | 3         | 20      |                    |
| ANIFARAN ROSEMARY              | 5         | 19      |                    |
| GAVIMIR CINDERELLA             | 3         | 18      |                    |
| ESWOOD FLASHDANCE              | 4         | 17      |                    |
| PES-ANSERINUS CHERI-HUAN       | 5         | 16      |                    |
| BRYKIN BUSH BABY               | 2         | 16      |                    |
| SOLVARGENS NEIGHBOUR GIRL      | 3         | 15      |                    |
| JO-LYN'S LEATHER N LACE        | 3         | 15      |                    |
| BENITO'S ELEGANZIA TO LOHAMRAS | 5         | 14      |                    |
| BRYKIN BERKELEY                | 5         | 14      |                    |
| SOLVARGENS NO JOKE             | 3         | 13      |                    |
| ALEXSANDRA                     | 2         | 12      |                    |
| IKURIN KISS ME KATE            | 6         | 12      |                    |
| BENITO'S HILLEVI               | 3         | 12      |                    |
| KEESTORPETS MICHELLE           | 2         | 11      |                    |
| PES ANSERINUS QUEEN            | 3         | 11      |                    |
| MARUSKAN JUANITA               | 3         | 11      |                    |
| HELSKON IGLU IINES             | 3         | 11      |                    |
| HELSKON KAIJA KOO              | 2         | 11      |                    |
| MALMECK VICTORIA               | 2         | 9       |                    |
| JO-LYN'S NIGHTINGALE           | 3         | 9       |                    |
| JAVIRA'S AMANDA                | 5         | 9       |                    |
| SOLVARGENS CIDUBARA            | 2         | 8       |                    |
| POMPPIDUUN LOVIISA             | 2         | 8       |                    |
| LOHAMRAS ENDLESS LOVE          | 3         | 8       |                    |
| SHAMROCK'S TEMPEST IN A TEAPOT | 3         | 8       |                    |
| YLLABO GIDGET                  | 1         | 8       |                    |
| VENWAY SILVER NUTMEG           | 2         | 8       |                    |
| SASHANNA'S ALICE               | 1         | 8       |                    |
| FOXIFAYRE ISN'T SHE LOVELY     | 1         | 8       |                    |
| MARUSKAN LILJA                 | 2         | 8       |                    |



|                                    |   |   |  |
|------------------------------------|---|---|--|
| VANWALL LUCKY LADY                 | 2 | 7 |  |
| UNDA MARINA MORNING GLORY          | 1 | 7 |  |
| HUANNIIN WIIVI                     | 2 | 6 |  |
| PES ANSERINUS NANCY                | 2 | 6 |  |
| HUANNIIN AKASIA                    | 1 | 6 |  |
| LOHAMRAS MIDNIGHT LADY             | 1 | 6 |  |
| HOBE HUNT HARMONIA                 | 1 | 6 |  |
| LOHAMRAS HIGH HOPEN AND HEARTACHE  | 1 | 6 |  |
| JAVIRA'S AFRODITE                  | 1 | 6 |  |
| CORAL SILK AT GAVIMIR              | 1 | 5 |  |
| AISTRAUM ASSOL                     | 1 | 5 |  |
| FOXTEAM ANGELICA                   | 1 | 5 |  |
| SOLVARGENS OMIGEN                  | 1 | 5 |  |
| HELDALAN CHARLOTTA                 | 1 | 5 |  |
| HELDALAN BABY BINA                 | 1 | 5 |  |
| KEESTORPETS MADONNA                | 1 | 4 |  |
| HUANNIIN NELLY                     | 2 | 4 |  |
| NORKEES HOT PURSUIT FROM FOXIFAYRE | 1 | 4 |  |
| KITTIHOF'S RAFAELLA                | 1 | 4 |  |
| LEIFHOND KIESHAS MIESJE            | 1 | 4 |  |
| PES ANSERINUS CHERI-HUAN           | 2 | 4 |  |
| SOLVARGENS ZANDRA ZABRINA          | 2 | 3 |  |
| LOHAMRAS EVERYBODY LOVES MY BABY   | 1 | 3 |  |
| LOHAMRAS GOOD LOOKING WOMAN        | 1 | 3 |  |
| IKURIN GE ACHT                     | 1 | 2 |  |
| LOHAMRAS HONEYPIE                  | 2 | 2 |  |
| WILLKEES SILVER STAR OF DARGRANT   | 1 | 1 |  |
| GREENKEES ENVOY V LEDWELL          | 1 | 1 |  |
| REPETA'S ON LINE                   | 1 | 1 |  |
| CANDRAY LUSTRE                     | 1 | 1 |  |
| DELDACMEER ALPINE QUEEN            | 1 | 1 |  |
| GAVIMIR KIRI                       | 1 | 1 |  |
| LEDWELL CAROLINA MOON              | 1 | 1 |  |
| JETTA                              | 1 | 1 |  |
| REPETA'S NEW RAMONA                | 1 | 1 |  |
| BARJ LADY LOUISIANNA OF LEAZEHOND  | 1 | 1 |  |
| BENITO'S ANGELINA                  | 1 | 1 |  |
| VANWALL STRING OF PEARLS           | 1 | 1 |  |
| VENWAY MISCHIEF                    | 1 | 1 |  |
| CANDRAY COPYCAT                    | 1 | 1 |  |
| KEESTORPETS SENORITA               | 1 | 1 |  |
| CALANIGO GEORGIE GIRL AT STRATUS   | 1 | 1 |  |
| MY-SON'S MORGAN                    | 1 | 1 |  |
| LEXA VOM GEROLDSGRUND              | 1 | 1 |  |
| SUITKEES PRACT N PRAAL             | 1 | 1 |  |
| KEESTORPETS HJÄRTER DAM            | 1 | 1 |  |
| LOHAMRAS OH LA LA                  | 1 | 1 |  |
| SASHANNA BLUE LITTLE COULD         | 1 | 1 |  |
| SUITKEES N PRACT GEWELD            | 1 | 1 |  |
| BONNYVALE'S N C SOUTHERN JEWEL     | 1 | 1 |  |
| LEVINKA ELMO'S FIRE OF JULYN       | 1 | 1 |  |
| BENITO'S DOLITA                    | 1 | 1 |  |
| BLUERIBBON ENCHANTED DREAM         | 1 | 1 |  |





|                                     |   |   |  |
|-------------------------------------|---|---|--|
| FOXIFAYRE CALAMITY JANE             | 1 | 1 |  |
| COLPATRON FASCINATION WITH KICHIGAI | 1 | 1 |  |
| ANKA V. WOLFSFREUND                 | 1 | 1 |  |
| DORO ZUM ALTEN FEUERWEHRTURM        | 1 | 1 |  |
| MAGIC SILVER V.D. AVIFLORA HOF      | 1 | 1 |  |
| DEMINIAC ODE TO A DREAM             | 1 | 1 |  |
| KITTIHOF'S SHANNON                  | 1 | 1 |  |
| LEDWELL SOMETHING SPECIAL           | 1 | 1 |  |
| BONNYVALE'S BEGGY OF FANTASIA       | 1 | 1 |  |
| ZABBY'S ETERNELLE                   | 1 | 1 |  |

**LIITE 6**

Kasvattajat, joilla on kennelnimi ja jotka ovat kasvattaneet vähintään yhden keeshondpentueen vuoden 1996 jälkeen.

| <b>Kennel</b>   | <b>Pentueet</b> | <b>Pennut</b> | <b>Viim. pentue</b> |
|-----------------|-----------------|---------------|---------------------|
| ANIFARAN        | 2               | 14            | 2001                |
| AURINKONIITYN   | 1               | 6             | 2006                |
| CINEREUS        | 6               | 30            | 2005                |
| DEMICLE'S       | 2               | 14            | 2006                |
| EERONDAALI      | 4               | 8             | 2006                |
| ESWOOD          | 9               | 52            | 2006                |
| FOXTEAM         | 3               | 14            | 2003                |
| GILTSUN         | 2               | 16            | 2001                |
| GREGARIOUS      | 1               | 8             | 1998                |
| GREYSCALE       | 2               | 13            | 2006                |
| HELDALAN        | 5               | 24            | 2005                |
| HELSKON         | 5               | 28            | 2001                |
| HENNIINA'S      | 2               | 15            | 2007                |
| HISARIN         | 2               | 7             | 1997                |
| HOPEAKUUN       | 2               | 3             | 2001                |
| HUR MORS        | 2               | 4             | 1999                |
| HURLEILAKAN     | 2               | 6             | 2003                |
| IKURIN          | 17              | 79            | 2006                |
| ISO KARHU       | 2               | 19            | 2006                |
| JAVIRA'S        | 12              | 56            | 2007                |
| KELLOKUKKA      | 3               | 11            | 2006                |
| KIEDALAS        | 2               | 8             | 1998                |
| KIMOKES         | 1               | 8             | 2004                |
| LADY GODIVA'S   | 3               | 14            | 2006                |
| MARUSKAN        | 6               | 35            | 2003                |
| MARYETTA'S      | 1               | 5             | 2003                |
| MITARAN         | 1               | 6             | 2004                |
| NORRKUN         | 1               | 5             | 2005                |
| PES ANSERINUS   | 11              | 44            | 2003                |
| RIIHISILLAN     | 2               | 11            | 2007                |
| SILVERSELL'S    | 2               | 8             | 1997                |
| SOLVARGENS      | 24              | 119           | 2004                |
| TENKAN          | 2               | 8             | 2006                |
| TIRHAN          | 2               | 12            | 2007                |
| TULISALON       | 1               | 2             | 2003                |
| TUNTURIMUIJAN   | 2               | 8             | 1997                |
| WEST ALLERION'S | 1               | 4             | 2003                |
| VIKSALAN        | 3               | 16            | 2006                |
| YLLABO          | 7               | 47            | 2006                |

**Yhteensä 39 kasvattajaa, joista**

1-2 pentuetta kasvattaneita 24 kpl

3-5 pentuetta kasvattaneita 7 kpl

6-10 pentuetta kasvattaneita 4 kpl

yli 10 pentuetta kasvattaneita 4 kpl